

BULLETIN DU Syndicat Central des Agriculteurs DE LA LOIRE-INFÉRIEURE

et des Associations Rurales, Viticoles, Maraîchères, Horticoles et Avicoles affiliées

JOURNAL HEBDOMADAIRE paraissant le Samedi - Tirage 15.000

ADMINISTRATION : 2, Rue Scribe, Nantes (à l'angle de la Rue Boileau) - BUREAUX ouverts tous les jours, de 9 h. à midi et de 2 h. à 5 h. Pour toute la Publicité, s'adresser : PUBLICITE DE L'OUEST ET DU CENTRE, 11, Rue de la Fosse - NANTES

TELEPHONE 141.95 Chèques Postaux Nantes 6.015



RACE PORCINE CROANNAISE : A Craon (Mayenne) aura lieu, les 21 et 22 avril, le Concours spécial de la Race Croannaise, organisé par le Ministère de l'Agriculture. Tous les éleveurs peuvent y prendre part.

A ROCHEFORT-EN-MER se tiendra, le 28 avril, le XX^e Congrès de la Fédération des Sociétés de pêcheurs de la Ligue et de pisciculture, sous la présidence des Ministres de l'Agriculture et des Travaux publics.

PROTECTION DOUANIÈRE : En France, nos vins ne sont protégés que par un droit de 55 francs l'hecto pour les vins en fûts et 1 fr. 60 par bouteille. En Espagne, le tarif protecteur est de 200 francs et de 2 fr. 50 ; en Allemagne, les droits sont de 480 à 1.100 francs par hecto et de 12 fr. 35 par litre de vin mousseux. Qu'attendons-nous pour protéger nos récoltants ?

NOTRE VIGNOBLE, depuis trois ans, s'est accru de 40.000 hectares ; contre part, le vignoble algérien prend un développement inquiétant (222.000 hectares, sans compter les zones sèches). Le jour prochain de la production algérienne atteindra 18 millions d'hectos, au moins 15 entreront en France et provoqueront la perturbation sur notre marché viticole. Une proposition de loi va être soumise au Parlement pour limiter la superficie des vignobles, tant en France qu'en Algérie.

LE TEMPS SEC a déjà provoqué de nombreux incendies de forêts ; 100 hectares sont brûlés dans la région de Loudéac, 400 hectares dans la Sarthe, plusieurs centaines d'hectares dans la région de Charolles.

A SAINT-POL-DE-LEON, les transactions sont actives. On a payé les gros choux-fleurs 2.20 à 2.75 la tête, les moyens 1 à 2 francs, les petits (pour l'Angleterre) 0.50 à 0.60, suivant qualité. Les oignons ont valu 98 à 100 francs les 50 kilos, les pommes de terre blanches « Uptodate », 40 à 42 fr. les 50 kilos.

A CHAROLLES (Saône-et-Loire) aura lieu le 4 mai un concours pour chevaux de selle, réservé aux chevaux hongres et pouliches de trois ans. Il y aura 39.500 francs de prix.

EN ALLEMAGNE, des essais de cyanamide en poudre non huilée, pour détruire les sèves dans les céréales, ont donné de bons résultats durant la dernière campagne.

L'ANGLETERRE absorbe près des deux tiers de toutes les exportations de beurre faites dans le monde entier.

AU CHILI, la bouillie bordelaise est de plus en plus importée comme fongicide, aux dépens du sulfate de cuivre qui y était consommé en grosse quantité.

LE POIS, LA LENTILLE, LA FEVE étaient cultivés 3.000 ans avant Jésus-Christ ; l'endive, par contre, est un légume nouveau, puisqu'il n'a qu'une cinquantaine d'années d'existence.

NÉCROLOGIE

Nous avons le regret d'apprendre la mort de notre distingué confrère, M. BARRAS, directeur du Syndicat des Agriculteurs de la Sarthe, décédé le 24 mars, dans sa 71^e année.

Défenseur infatigable des agriculteurs, il était commandeur du Mérite agricole et officier de la Légion d'honneur.

SOCIÉTÉ D'AGRICULTURE de la Loire-Inférieure
Vente d'Animaux aux Enchères publiques

Le grand concours départemental de reproducteurs bovins de la Société d'Agriculture de la Loire-Inférieure (80.000 visiteurs en 1928) se tiendra à la Foire Commerciale de Nantes, au Champ de Mars, les samedi 13 et dimanche 14 avril.

Le dimanche 14 avril, à 8 h. 30, aura lieu sur le terrain du Concours une importante vente aux enchères publiques d'environ 35 animaux présentés au concours : taureaux, vaches, taureaux reproducteurs, veaux, vaches et génisses des races Maine-Anjou, Nantaise et Normande.

Communication du Président

Voici pour la Loire-Inférieure la grande quinzaine agricole : Concours d'agriculture, exposition de machines, concours de bestiaux, etc., à la Foire de Nantes.

Il est utile que chacun se dise qu'une journée passée à connaître les nouveautés et les progrès mécaniques, zootechniques et autres, n'est pas une journée perdue : c'est du temps très bien employé.

Nos amis les vigneron, qui cette année ont des vins remarquables, font encore un stand : Stand de dégustation de la Confédération Générale des Vignerons du Centre et de l'Ouest.

Comme président de cette importante association et d'accord avec ses organisateurs, j'invite tous les agriculteurs et éleveurs, adhérents au Syndicat Central des Agriculteurs de la Loire-Inférieure, à venir déguster à notre stand. Ils auront droit à une réduction de 20 % sur les dégustations qu'ils feront chez leurs collègues les viticulteurs.

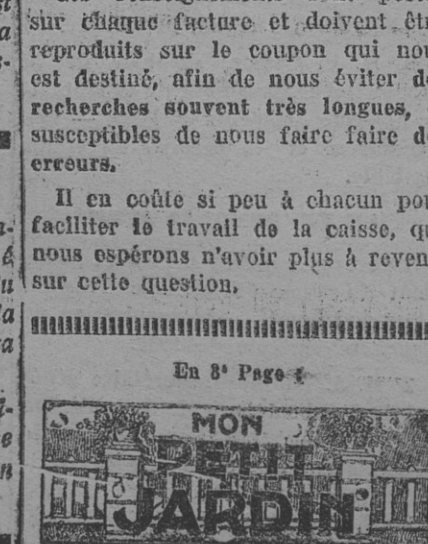
DE CAMERAN,
Président du Syndicat Central et Vice-Président de la Confédération Générale des Vignerons.

Avis Important

Nous ne saurions trop insister auprès de nos agents et de nos adhérents qui emploient le chèque postal pour le règlement de leurs factures au Syndicat, de ne jamais oublier de porter au verso du talon du mandat, à l'endroit réservé à la correspondance, la nature et l'objet du règlement, c'est-à-dire LA NATURE DE LA MARCHANDISE OU LE NOM DU FOURNISSEUR ET LE NUMERO DE LA COMMANDE.

Ces renseignements sont portés sur chaque facture et doivent être reproduits sur le coupon qui nous est destiné, afin de nous éviter des recherches souvent très longues, et susceptibles de nous faire faire des erreurs.

Il en coûte si peu à chacun pour faciliter le travail de la caisse, que nous espérons n'avoir plus à revenir sur cette question.



L'AVICULTURE à la PERME-ÉCOLE de la VILLE de NANTES
Château de la Placelière
CHATEAU-THESAUD (Loire-Inférieure)

La « Revue de Zootechnie » a fait paraître, sous la signature de M. R. Gouin, ingénieur agronome, cet intéressant article qui ne manquera pas d'intéresser nos lecteurs :

« A l'issue de la grande guerre, lorsque s'épanouit dans toute leur beauté les sentiments de solidarité et de reconnaissance envers ceux qui ont protégé la France contre les envahisseurs, haïssables, et se sacrifièrent pour sauver sa liberté et son honneur la ville de Nantes fit l'acquisition d'un beau domaine, le Château de la Placelière, dans l'Indre-et-Loire, afin d'y installer un centre de rééducation agricole. La situation était particulièrement heureuse, aux confins du Bocage Vendéen, dans une des régions où le climat est le plus tempéré, assez près de la mer pour profiter de son influence régulatrice, assez éloigné pour n'avoir pas à souffrir de l'apreté des effluves salins. On y trouve ces mêmes végétaux qui fleurissent la Côte d'Azur :

PRODUCTION

Porcins	6.970 fr.
Poulailler	26.527 23
Chapier	5.584 68
Rucher	1.879 50
Chenil	210 »
Pisciculture	841 01

Soit un total de 36.000 francs, en-voyant le quart des recettes du domaine qui se sont élevées à 127.790 fr. 20. Je ne parlais pas de l'industrie por-chère, qui traversa pendant cette pé-riode une très grave crise. En 1926 ses recettes furent presque doubles.



Vue d'un parc de ponduses

Si l'on y substitue les embruns et les quelques bourrasques venant de l'Atlantique, on n'y souffre ni du brûlant sirocco, ni du froid mistral, ni de la violence de la tramontane.

Rien n'est parfait en ce monde, toute médaille a son revers.

Les promoteurs de cette œuvre pensèrent justement que ceux qui souffrent d'affections du pommou dues à des lésions traumatiques ou chroniques, trouveraient là une ambiance favorable à un rétablissement qui ne pouvait être espéré avec le séjour dans les villes. Tandis que, grâce à un exercice sain et mesuré pris au grand air, les malades en même temps reviennent à la santé et repren-draient goût à la vie rurale, qui bien souvent fut celle de leur enfance. Ce qui se résumerait en quelques mots : Renaissance à l'espérance, au bonheur peut-être, par le travail des champs.

La superficie du domaine n'est pas très grande. Sur les 25 hectares, une quinzaine seulement sont consacrés à la culture.

M. Chastand, ingénieur-agronome, qui dès le premier jour fut chargé de l'organisation et de la direction de cette école, estima qu'il devait donner beaucoup de développement aux petits élevages. Il créa bien un enseignement de grande culture, un autre de jardinage, mais la troisième section réservée aux élèves se destinant à être basse-couriers, gardes particuliers ou à devenir de petits propriétaires exploitants est celle qui convient plus particulièrement au grand nombre de ceux auxquels un travail pénible est interdit. Ils y sont initiés aux travaux et aux soins de la porcherie, du poulailler, du clapier, du rucher, et, dans un atelier, ont débittés les bois abattus sur le domaine, ils apprennent sous la

Un Brin de Causette...

— Avez-vous vu, père Lucas, que le gouvernement va appuyer le vote et l'éligibilité des femmes aux conseils municipaux ?

— Ouais et que que ça va faire ?

— Eh ben, nous aurons des femmes conseillères municipales et puis des mairesses.

— Des femmes qui seront maires, à c't'heure ?

— Oui, père Lucas... même si elles n'ont point de gosses ! ou ben alors elles seront deux fois maires et mères. Qu'en pensez-vous, Monsieur le conseiller municipal ?

— Ah ! dame, père Jeannot, nous autres, Messieurs les conseillers municipaux, on ne badine point avec la tâche, ni avec l'honneur. Nous sommes des hommes de devoir, faut que la commune soit bien administrée et je ne vois point des femmes s'occupant d'ore de ces choses-là, elles ont assez à mettre de l'ordre dans le ménage et à soigner les gosses.

— C'est vrai, mon vieux Lucas. Mais savez-vous que les femmes ont plus de cran aujourd'hui et qu'avec leurs petits rits de ne point y toucher, c'est elles qui nous mènent par où elles veulent.

— Ouais ; j' ai dit point non ; mais seraient-elles capables de diriger une commune avec beaucoup d'hommes ?

— Tenez, père Lucas, vous voyez aujourd'hui des femmes avocates, qui affrontent la barre du tribunal et les regards des curieux et qui n'ont pas peur de plaider...

— Oh, ça, elles ont toujours la langue bien pendue.

— Et celles qui, comme Lady Baley — une Anglaise — s'en vont seules, sur un petit avion, de Londres au sud de l'Afrique et retour ? 39.000 kilomètres à travers les nuages ; elles peuvent tout de même pas causer là-haut ! Faut un courage que nous n'avons pas tous les deux.

— Quand on sait manier le « manche à balai » d'un avion, en est bien capable de tenir la queue de la poêle et de gouverner une mairie, surtout que quand nous aurons des mairesses — et de jolies mairesses, comme de juste — on verra les secrétaires de mairie plein de zèle dans leurs services.

— Mais le mari de la mairesse, que qu'il fera, père Jeannot ?

— Et ben, il ne sera point maire, mais seulement un époux « consort » un mari bien sage et peut-être un père de famille, qui soignera les enfants, pendant les heures d'audience de la mairesse. A moins qu'il ne soit itou conseiller — cipal.

— J'crois qu'y aurait de la brouille dans le ménage ; le mari sous les ordres de sa bourgeoisie... non, mais des fois !

— Ah, père Lucas, on aura tout vu sous not' siècle : des femmes habillées court, avec des cheveux coupés et des airs de gargonnes ; des hommes efféminés, qui laissent complaisamment s'agiter le beau sexe. C'est eux qui mailloteront bientôt les poupons et qui repriseront les chaussettes, pendant que ces dames feront du sport, ou se présenteront aux élections. Après tout, si elles en pincent pour prendre not' place, qu'on les envoie un peu au régiment !

MAITRE JEANNOT.

Aujourd'hui 8 pages

A l'occasion de la Foire de Nantes

Tirage

50.000 exemplaires

Le Maïs fourrager

Le maïs est la céréale des pays méridionaux, il est cultivé en France, et dans nos provinces de l'Ouest, pour la production du fourrage vert. En année normale, quand on possède de belles prairies artificielles composées de trèfle et de luzerne, on n'a pas besoin de faire appel à la culture du maïs pour la nourriture du bétail, mais cette année il n'en est malheureusement pas ainsi, les champs sont dépourvus de toute végétation faisant espérer une bonne récolte de fourrage vert. Pour pallier à ces inconvénients et pour entretenir son cheptel, la culture du maïs s'impose, tout au moins pour cette année. On ne doit pas oublier que le maïs est assez coûteux à produire, il ne donne qu'un fourrage de qualité secondaire, mais les circonstances obligent à y recourir afin d'assurer au bétail une nourriture assez substantielle pendant l'été.

Pour que la culture du maïs soit rémunératrice, il est nécessaire de s'y livrer avec méthode et bien connaître les exigences de la plante, autrement on irait à un échec certain au lieu du résultat espéré.

Il doit posséder une place de choix dans l'assolement et la terre destinée à le recevoir doit réunir les meilleures conditions de labours. Il s'accommode très bien dans une terre ayant friché pendant plusieurs années ou encore après une légumineuse, de plus il laisse la terre en bon état de préparé pour les cultures qui lui succéderont. Les labours préparatoires doivent être exécutés de bonne heure, au printemps ; ils doivent être profonds, bien ameublés et bien pulvérisés, afin que la jeune plante, au moment de sa levée, ne rencontre aucune résistance. Une terre bien préparée et bien ameublée par plusieurs labours semble, au premier point de vue, de condition indispensable pour obtenir une récolte appréciable.

Le maïs se sème au printemps, quand les gelées ne sont plus à craindre, et en espaçant les semis de quinze jours en quinze jours on peut obtenir un fourrage assez abondant pendant l'été.

Les semis en ligne sont très recommandables dans nos terres un peu compactes. Ils permettent d'intervenir pendant le cours de la végétation de

couverte de planches non jointives sur lesquelles des sacs vides avaient été étendus en couverture.

La retraite de ce vin qui devait être faite dans un délai de 4 ou 5 jours, n'a pu l'être par suite du manque de wagons de transport.

Une abondante floraison de myco-derma vini avait envahi toute la surface de la cuve et celle-ci est restée trois semaines dans cet état, malgré mise en demeure de retirer faite par le vendeur à l'acheteur.

Lorsque ce dernier a été à même de retirer le vin après trois semaines de retard, l'acheteur ayant fait prélever un échantillon qui fut déclaré mouillé à l'analyse, refusa de le retirer. D'où procès qui se termina logiquement au bénéfice du vendeur, mais qui n'en fut pas moins pour ce lui-ci la cause de nombreux ennuis.

Le second cas observé l'a été dans une cuve de l'Hérault, sur une cuve en vidange ne contenant plus qu'une trentaine d'hectos. Ici encore, affaire contentieuse qui se termina par une transaction onéreuse pour le vendeur.

Dans ces deux cas, le délai de retraite stipulé au contrat ayant été dépassé, la responsabilité de la perte du vin incombait entièrement à l'acheteur, mais il fallait que le vendeur apporte la preuve que les caractères du mouillage relevés à l'analyse n'étaient que le résultat de l'aération spontanée du vin, et non que

François BESNARD, Cultivateur.

Les Fleurs du Vin

Quant on abandonne du vin à l'air, il ne tarde pas, si son titre en alcool est faible surtout, à se recouvrir d'une voile blanchâtre, légèrement plissée, ayant au début l'apparence d'une mousseline légère, mais qui se transforme bientôt en une couverture épaisse, pour peu que le séjour à l'air soit prolongé.

C'est le développement d'un champignon microscopique, le myco-derma vini, communément appelé fleur, qui vit à la surface du vin sans exercer sur la composition de celui-ci d'action bien sensible tant que la surface sur laquelle il se développe est faible par rapport au volume du vin, comme par exemple dans le goulot d'une bouteille ou encore sur la surface de la trappe d'une cuve.

Mais quand la surface sur laquelle se développe le myco-derma est grande par rapport au volume du vin, comme cela peut se produire dans une cuve ouverte, ou dans une cuve où foudre en ridage, il n'en est plus de même, l'action devient considérable, si bien, qu'en quelques semaines, un vin de composition normale au début, peut acquies celle d'un vin mouillé.

Fut en l'occasion d'observer l'an dernier deux cas de ce genre, qui ont été suivis d'une affaire contentieuse.

Dans une cuve du Var, du vin vendu et agréé était logé pour une partie dans une cuve ouverte, pleine, re-

MAITRE JEANNOT.

Aujourd'hui 8 pages

A l'occasion de la Foire de Nantes

Tirage

50.000 exemplaires

J'ai d'un mouillage frauduleux qui, lui, entraîne une condamnation correctionnelle.

Tous les viticulteurs ont observé qu'il est souvent très difficile, impossible même, de brûler du soufre dans une cuve en vidange, depuis quelque temps. Cela tient à ce que l'atmosphère confinée de la cuve s'est profondément modifiée, est devenue une atmosphère carbonique ne contenant plus assez d'oxygène pour entretenir la combustion du soufre.

Or si l'acide carbonique se trouve abondant dans ce milieu, c'est évidemment parce qu'il provient de la destruction par combustion d'un ou plusieurs des éléments de la composition du vin.

On sait depuis longtemps que la fleur consommée de l'alcool, le brûlé, en le transformant en acide carbonique et en eau.

Mais ce qu'on sait moins, c'est que là ne se borne pas son action, et que les acides sont aussi attaqués.

Or, comme les indices sur lesquels les chimistes appuient la conclusion de mouillage sont tous basés sur les rapports de l'alcool à l'acidité, il en résulte que si la diminution des deux facteurs est assez accentuée, le vin passe d'une composition normale à celle d'un vin mouillé.

J'ai mis en observation, le 23 janvier, 1 litre de vin, sous une surface libre, de 30 centimètres carrés, que j'ai ensémené de mycoderma vini et abandonné au laboratoire à la température moyenne d'environ 20°.

Le vin utilisé avait la composition suivante :

Alcool	8,6
Acidité totale	5,0
— fixe	3,72
— volatile	1,28

Le 25 janvier, après 48 heures d'ensemencement, la pousse du champignon n'était pas sensible.

Le 26, une zone grisâtre entourait la tache blanche faite par l'ensemencement.

Le 28, la surface était entièrement recouverte d'un voile légèrement plissé. Une flamme plongée dans l'espace vide s'y éteignait.

Le 30 janvier, le vin était à nouveau soumis à l'analyse et donnait :

Alcool	7,7
Acidité totale	4,80
— fixe	3,62
— volatile	1,18

Une nouvelle analyse fut faite le 2 février et donnait :

Alcool	6,65
Acidité totale	4,70
— fixe	3,52
— volatile	1,18

Or, si on calcule les indices du mouillage correspondant à ces analyses, on trouve que pour le vin initial la composition peut être déclarée normale malgré une légère faiblesse du rapport l'alcool sur l'acidité, les autres étant satisfaisants, tandis que pour les analyses suivantes du 30 janvier et 2 février, il faudrait conclure au mouillage.

Il y a donc grand danger pour le viticulteur d'avoir du vin en vidange, car, si un agent de prélèvement du service des fraudes vient à prélever un échantillon sur une telle cuve ou même dans un tonneau en cours de débit chez un débitant, sans indiquer sur le procès-verbal de prélèvement qu'il s'agit d'un récipient en vidange, présentant en surface du mycoderma vini, une conclusion de mouillage peut intervenir de la part du laboratoire officiel et même ultérieurement de la part des experts, et c'est alors la condamnation certaine (1).

Il ne faut donc pas avoir de cuve en vidange, au besoin, si on y est contraint, il faut empêcher le développement de la fleur à la surface.

On y peut arriver par divers moyens. En brûlant du soufre dans l'espace vide, ce que l'on peut toujours faire après une ventilation de cet espace qu'on peut obtenir en y introduisant l'aspiration d'une pompe et pompant à blanc un temps plus ou moins long, suivant l'importance de la cuve.

Dans une atmosphère sulfureuse, le mycoderma vini ne se développe pas. On peut encore recouvrir la surface du vin d'une couche d'huile, mais il ne faut pas prendre, comme cela a été conseillé, une huile végétale et surtout une huile végétale susceptible de rancir assez vite, car alors on risque de donner le goût d'huile rancie au vin.

Les huiles de vaseline ou de paraffine, n'étant pas susceptibles de s'oxyder, de rancir, conviennent bien pour cela.

Il est encore un autre moyen qui consiste à répandre à la surface une mince couche d'alcool qui remonte le degré alcoolique du vin de cette surface à un titre tel que le mycoderma ne saurait y vivre, mais c'est là un moyen qui, suivant le titre de l'alcool employé et le degré alcoolique acquis par la surface, pourrait remplir la capacité d'un mélange de vapeur d'alcool et d'air, explosif, et par conséquent dangereux, qu'il est préférable de ne pas utiliser.

L. ROOS,
[Progress Agricole et Viticole].

(1) Le détenteur d'un vin en vidange doit exiger de l'agent de prélèvement, qu'il indique le détail sur le procès-verbal de prélèvement ainsi que le fait si la surface est recouverte de fleur.

FOIRE DE NANTES

du 4 au 15 Avril

L'ABOUTISSEMENT D'UNE EXPERIENCE DE 56 ANNEES

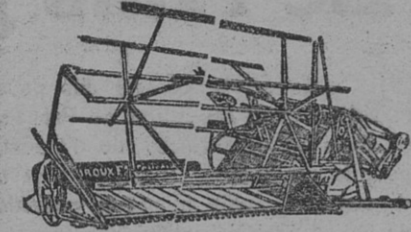
L'ACIER ELECTRIQUE

Nous avons le plaisir d'informer nos lecteurs que la Société Amoureux Frères exposera à la Foire de Nantes les pièces primées au CONCOURS DE FORGEAGE DE L'ACIER ELECTRIQUE organisé par cette Société entre ses agents, pièces tirées d'un simple doigt et qui ont déjà été admises au Salon de la Machine Agricole à Paris.

Le Président de la République et le Ministre de l'Agriculture ont tout particulièrement félicité à cette occasion MM. Amoureux d'avoir mis au point un acier parfaitement malléable, grâce auquel ont pu être obtenus les magnifiques résultats qui, au cours du Salon, ont retenu l'attention de plus de 100.000 visiteurs.

La Société Amoureux Frères exposera également dans son stand les machines pour lesquelles elle s'est spécialisée, les seules fabriquées avec des pièces en acier électrique.

LES PLUS MODERNES DU MONDE



La nouvelle LIEUSE Amoureux Frères, type C, modèle 1929, extrêmement robuste, comporte 30 % de boulons de moins que les modèles étrangers les plus connus, et prouve ainsi son indiscutable simplicité. De plus, ses boulons sont à double écart et ne se desserrent pas. Le faible écartement de ses roues de transport et la grande hauteur de sa roue motrice au-dessus du sol permettent son passage dans les chemins étroits et rocailleux.

La ficelle Sisal, 1^{re} qualité, que livre la Société Amoureux Frères, assure le parfait fonctionnement de cette remarquable lieuse.

La nouvelle FAUCHEUSE Amoureux Frères n° 15, modèle 1929, à engrenages hélicoïdaux possédant 5 coussinets en bronze, une vitesse de coupe accélérée et des organes très élevés au-dessus du sol.

Une nouvelle clef de bielle à rochet, remplacé avantageusement l'ancien dispositif de la bielle dite « automatique ».

La nouvelle PULVEUSE Amoureux Frères, modèle F 4, 1929, se distingue par ses grandes et fortes roues, son relevage automatique br. etc, ses fourches en une seule pièce.

En plus de ces avantages techniques, l'acheteur d'une machine Amoureux Frères bénéficie d'une garantie de cinq ans, par bon signe et enregistré, de la possibilité de vérification gratuite de sa machine par des inspecteurs-mécaniciens de l'usine, et de la pl. grande facilité de réapprovisionnement en pièces de rechange par ses cinq succursales et ses 1.500 agents directs qualifiés.

Grâce à sa rigoureuse spécialisation et à sa fabrication en grandes séries, la Société Amoureux Frères, fondée en 1873, produit au meilleur prix les machines de récolte de la meilleure qualité.

Ces machines intéressent particulièrement les clients connaisseurs et techniciens recherchant avant tout la qualité, le fini et la bonne fabrication durable et qui comprennent qu'on ne saurait employer de trop bonnes matières dans la construction de machines appelées souvent à effectuer de très durs travaux.

R. V.

Pour combattre les Ennemis de nos Pépinières de Choux

Nous extrayons d'un rapport sur les travaux de l'École nationale d'Agriculture de Rennes, paru dans l'Agriculteur de Bretagne, sous la signature de M. H. Compain, chef des travaux, les recettes suivantes pour détruire les pucerons ou alaises :

« La grosse difficulté, dans la culture du chou, c'est d'obtenir le plant. C'est la raison pour laquelle la pépinière doit être à proximité d'une constante surveillance, être placée pour être arrosée si besoin est. Bien qu'un arc de pépinière soit suffisant pour un hectare, il vaut mieux en faire deux. C'est au moment de la levée que la surveillance du plant doit être la plus active. L'attaque des jeunes plants par les alaises au moment où les feuilles cotylédonaire apparaissent, est très grave. Dès que l'on s'en aperçoit, il faut intervenir immédiatement par des traitements au savon pyréthre, à la nicotine (70 grammes par litre), saupoudrage avec des cendres le matin à la rosée.

Un traitement pratiqué avec de la bouillie bordelaise nicotinique, combat à la fois les alaises et le peronospora du chou, qui a tendance à prendre de plus en plus d'extension dans nos pépinières de choux. On peut également combattre les alaises en activant la végétation du plant par l'application de un kilogramme de nitrate de soude à l'are dissout dans l'eau d'arrosage. La végétation est également activée par des binages dans les inter-rangs. Le plant est bon à planter quand il indique de la grosseur d'un crayon ordinaire. »

H. COMPAIN,

Les Maladies de Dégénérescence de la Pomme de terre

On a longtemps cru que la dégénérescence qui se traduit par une diminution progressive de la productivité était une fatalité. On admet encore couramment, qu'il s'agit soit d'un vieillissement de la variété, soit d'un état de misère déterminé par des conditions culturales défavorables. Il s'agit, en réalité, de maladies incurables, c'est vrai, maladies dont la nature exacte n'est pas encore bien connue, c'est encore vrai, mais maladies évitables grâce à l'emploi de méthodes simples, à la portée de tous les cultivateurs.

Les plus importantes sont : l'enroulement et la frisolée.

ENROULEMENT

Caractères de la maladie. — Cette maladie doit son nom à ce que certaines des feuilles de la plante sont enroulées en cornet ou en gouttière, dont le creux est tourné vers le haut.

Cette disposition est particulièrement fréquente sur les feuilles inférieures et n'existe, parfois, que sur ces dernières. Dans d'autres cas, elle gagne les feuilles moyennes et même les supérieures. Parfois, même, l'enroulement débute par les feuilles du sommet.

La feuille enroulée est couramment redressée ; elle est dure au toucher ; secouée contre d'autres, elle donne un bruit métallique ; sa teinte (plombée, rougeâtre, violacée ou jaunâtre) n'est pas normale.

Grâce à la disposition plus ou moins dressée des feuilles, grâce aussi à la teinte particulière qu'ont ces dernières, dont la face inférieure s'étale au regard, alors que la supérieure est plus ou moins cachée, la plante fortement enroulée se reconnaît souvent de loin.

Dans les cas graves, elle reste ramassée, presque naine.

Les feuilles enroulées présentent une accumulation d'amidon qui peut être mise en évidence par l'eau iodée.

Evolution de la maladie. — La maladie apparaît très tôt sur les plantes gravement atteintes, dès la levée parfois. Mais elle peut aussi n'apparaître que tardivement, au milieu ou même à la fin de l'été. Sa gravité est alors bien moindre, car elle est presque toujours limitée aux feuilles du bas.

L'enroulement léger ne réduit guère le rendement, mais lorsque le mal est grave, et généralisé à l'ensemble de la plante, la récolte est considérablement diminuée.

De même que les plantes fortement atteintes restent basses avec des entre-nœuds courts, les stolons ont une longueur réduite. Comme conséquence, les tubercules se trouvent plus ramassés dans la touffe ; ils sont petits, raccourcis chez les variétés longues.

C'est dans les terres pauvres, dans les milieux secs, que l'enroulement sévit avec le plus d'intensité. En terre riche et fraîche, au cours des années humides, son évolution est plus lente. Les fortes fumures azotées, les pluies peuvent même le masquer s'il est à son début.

Les tubercules des touffes atteintes, même très légèrement, donnent toujours naissance à des plantes malades.

Les effets de la maladie s'accroissent d'année en année, avec une très grande rapidité souvent.

Traitement. — Il n'y a pas de guérison possible.

On ne peut que prévenir la maladie en n'employant comme semences que des tubercules prélevés sur des touffes sans enroulement et non volantes de touffes malades : c'est l'objet de la sélection.

Les confusions possibles : l'enroulement et faux enroulement. — Le caractère d'enroulement des feuilles en cornet peut se retrouver chez plusieurs maladies du pied (Rhizoctonia et maladies de flétrissement). Il peut se retrouver également dans le cas de blessures de la souche, de lésions profondes déterminées par des insectes.

Comme conséquence de l'altération du bas des tiges, une dessiccation plus ou moins accentuée et rapide se produit qui motive le repliement des feuilles, surtout vers le sommet de la plante. Souvent, dans ce cas, les feuilles terminales restent rapprochées en bouquet par suite d'un arrêt d'allongement de la tige ; mais ces feuilles plus ou moins enroulées sont molles et non rigides, dures, coriaces, comme dans l'enroulement vrai, qui est infiniment plus grave au point de vue de la descendance.

V. DECORET,
Professeur de botanique
à l'École Nationale d'Agriculture
de Grignon.

Et. FAY,
Directeur de la Station
de Pathologie végétale de Paris.

Machines Agricoles



Faucheuses

Une des premières et des plus anciennes marques françaises, de supériorité incontestable. Fabriquée avec le nouvel acier électrique, elle comporte des engrenages hélicoïdaux, silencieux, de faible usure, semblables à ceux des différentiels d'automobiles ; cinq coussinets bague et des roulements à billes, une vitesse de coupe accélérée et des organes très élevés au-dessus du sol.

Son train d'engrenage d'embrayage ne comporte aucun boulon et peut se démonter en une minute, temps record, par l'entraînement d'une seule goulotte, ses doigts sont en acier moulu (et non en fonte malléable).

Son timon contreplaqué breveté, obtenu par les procédés employés dans la fabrication des ailes d'avion, est très souple et de haute résistance.



Notices et catalogues sur demande. Machines visibles à Nantes. Ces faucheuses se font lances coupe à droite et sont livrées avec 2 lames, franco de port, et une garantie de 5 ans, contre tous défauts de construction, ou de bon fonctionnement.

Modèles 1929, derniers perfectionnements :

Coupe 1 ^{re} 15	1.900 fr.
Coupe 1 ^{re} 30	1.915 —

Remise à nos adhérents.

Modèles ordinaires, à vitesse accélérée :

Coupe 1 ^{re}	1.700 fr.
Coupe 1 ^{re} 07	1.710 —
Coupe 1 ^{re} 15	1.800 —
Coupe 1 ^{re} 30	1.815 —

Remise et même garantie, franco de port.

RONCES : Nous consulter.

Ecrémeuses

De premières marques ; construction soignée et robuste, assurant le maximum de garanties. Bol à équilibrage automatique, avec assiettes interchangeables, système donnant un écrémage absolument parfait. Dentures obliques, assurant une marche légère et silencieuse. Coussinet à ressort. Graissage automatique par bain d'huile. Machines livrées franco gare de nos adhérents, garanties contre tous vices de construction.

Modèle visible au Syndicat, à Nantes.

N° 3, débit 125 litres, bassin droit, 800 francs.

N° 4, débit 125 litres, bassin déporté, 880 francs.

N° 6, débit 175 litres, bassin déporté, 1.200 francs, sur pied.

Sur ces prix, REMISE IMPORTANTE, déduite sur facture.

Écrémeuses petit modèle :

Débit 50 litres	570 fr.
— 75 litres	630 fr.
— 100 litres	700 fr.

Remise à nos adhérents.

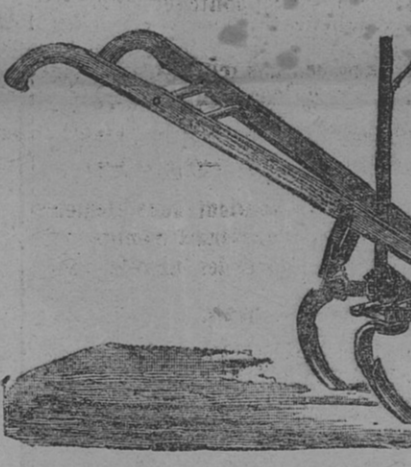
Fils de fer galvanisés

N°	Prix par 100 mètres en boîtes réglées à 5 km.
13.....	200 50
14.....	197 50
15.....	193 50
16.....	190 50
17.....	187 50
18.....	185 50
19.....	182 50
20.....	180 50

Prix nets. Paiement comptant. A prendre en magasins à Nantes, ou sur wagon départ Nantes, par toutes quantités.

RONCES : Nous consulter.

Nouvelles Houes



à combinaisons multiples. Fabrication réputée. Modèle à 2 leviers. Livraison franco grands réseaux, avec 5 James de 75 mm, ou une lame de 100 mm et 4 de 75 mm mancherons fer, au prix de 172 francs. Modèle à 1 levier, 161 francs. Remise à nos adhérents. Majoration de 7 francs avec mancherons bois.

La vente croissante de nos Machines Agricoles et Instruments de Ferme prouve que nous ne fournissons que des instruments de marque, de 1^{er} CHOIX et à des PRIX LES PLUS BAS. Notre service peut vous fournir TOUT ce que vous pouvez désirer pour votre exploitation. Consultez-nous avant tout achat.



Les Plautoirs Mécaniques

Depuis bien des années, la question de la plantation mécanique, du chou notamment, était à l'ordre du jour ; on peut dire qu'elle est résolue depuis deux ans.

Des centaines d'hectares de choux et de betteraves plantés en peu de temps dans l'Ouest, des succès en périodes de sécheresse alors que la plantation à la main se faisait, confirmant d'une manière précise les espoirs que l'apparition des premiers appareils avaient fait naître.

Le travailleur des champs possède maintenant un outil qui lui permet, tout en plantant tout aussi bien et même souvent mieux qu'à la main, d'éviter de la fatigue et de gagner du temps ; avantages précieux en ces époques de main-d'œuvre rare.

Les conditions de réussite des plantations à réaliser avec un plautoir étaient les suivantes :

1° Il fallait que la machine tasse bien le sol, condition absolument essentielle ;

2° Il fallait que la terre tassée ne fût pas exposée au soleil derrière les organes tasseurs, car en ce cas l'évaporation avait beau jeu pour faire son œuvre par les chaudes journées de la fin de printemps ;

3° Il fallait pouvoir arroser ;

4° Il importait enfin de trouver un système assez simple pour permettre l'alimentation régulière de la machine par l'homme, sans que les plants, quels qu'ils fussent, ne puissent être abîmés par le contact plus ou moins brutal d'une pièce mécanique.

Tout cela a été réalisé en France dans des conditions de toutes natures, infiniment préférables à celles dans lesquelles les Américains ont présenté leurs machines à planter.

Tels sont les principes qui semblent avoir été particulièrement recherchés par les créateurs de l'une des machines qui a planté, dans nos régions, le nombre d'hectares le plus impressionnant.

Ici le tassement est réalisé à tel point qu'on peut répéter l'expérience classique et tirer sur une feuille de plant, celle-ci se rompt avant que le plant ne s'arrache.

La non exposition au soleil de la surface tassée est réalisée par l'appareil de terre meuble sur cette surface au moyen de rasettes.

L'arrosage s'effectue au moyen d'un dispositif fort ingénieusement adapté à la machine et laissant tomber sur le pied du chou, sans toucher aux feuilles, la quantité d'eau nécessaire.

Enfin l'alimentation régulière est obtenue par la concordance du jet du chou dans l'entonnoir, avec le bruit fait par une trappe fermant le dit entonnoir.

Tout cela est très ingénieusement construit, ne coûte pas très cher et l'on peut conseiller aux agriculteurs l'utilisation de ces plautoirs qui ont vraiment fait leurs preuves.

Récolter-t-on un jour les raisins à la machine comme le prétendent certains utopistes, nous ne le croyons pas ; peut-on dès maintenant planter au plautoir d'une manière pratique, nous répondons sans hésitation : oui.

Faneuses

Type renforcé, avec embrayage perfectionné et pédale de relevage breveté, 6 fourches de 4 doigts, modèle 1929, supérieur à tous les modèles fabriqués à ce jour, se recommande pour sa solidité, son bon travail et sa douceur de traction.

Le conducteur, par simple pression du pied, relève instantanément les fourches.

TYPE RENFORCE :

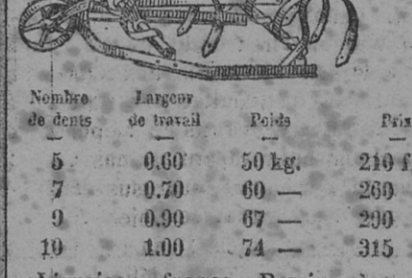
Prix..... 1.200 francs.

Machine vendue avec garantie, livraison franco toute gare.

Remise à nos Adhérents.

Herses Canadiennes

à patins, simples, robustes, à dents renforcées et élargies :



Nombre de dents

5	0,60	50 kg.	210 fr.
7	0,70	60 —	260 —
9	0,80	67 —	290 —
19	1,00	74 —	315 —

Livraison franco. Remise à nos adhérents.

Pulvérisateurs et Soufreuses à dos

PULVERISATEURS en cuivre plomqué, pour l'acide sulfurique, contenance 15 litres. Pompe à disque ; lance simple 190 fr. ; lance double 201 fr. ; lance triple 204 fr., rendu franco et remise aux adhérents.

La même, contenance 20 litres, avec lance latérale 3 jets, porte-lance, ceinture et bretelles caoutchouc : 315 fr.

PULVERISATEUR pour vignes, en cuivre rouge, contenance 15 litres. Pompe à disque ; 165 fr.

SOUFREUSES :

Etoile, double effet, à hélice. 120 fr.

Petite lance, simple effet, à brosse..... 105 fr.

Ces prix s'entendent franco et remise aux adhérents.

RONCES : Nous consulter.

Tondeuses à gazon

Fonctionnement très doux ; modèle recommandé.

N° 1 coupe 30 cm, poids 21 k, 375 fr.

N° 2 — 35 cm. — 22 k, 400 —

N° 3 — 40 cm. — 23 k, 425 —

Remise aux adhérents.

Bacs à fleurs

Bacs ronds, en chêne verni, bord uni, on denté ; trois cercles, peints rouge, bronzé ou noir.

Modèles solides et coquets, pour toutes plantes.

Diamètres : 0°30, 10 fr. 50 — 0°35, 12 fr. 75 — 0°40, 15 fr. — 0°45, 16 fr. 85 — 0°50, 21 fr. 50 — 0°55, 24 fr. 50 et 0°60, 32 fr. 50.

Prix nets, départ fabrique

Nous consulter par quantités.

Arroseurs à manivales

A tête fixe, diffuseur démontable, ne s'obstruant jamais. Arrosent en pluie pénétrante un diamètre de 11 mètres et 13 m. 50. Débit horaire : Modèle 25 mm, 750 à 1.500 lit. 30 fr. Modèle 35 mm, 1.000 à 2.000 lit. 125 fr.

Conditions pour nos adhérents.

Moulins

Pour mouture et ensilage. Montés sur roulements à billes. Actionnés à bras, peuvent produire 50 à 70 litres de mouture à l'heure. Le carter se démonte instantanément pour le nettoyage et la visite des meules. Un écran permet de régler la finesse de la mouture. Avec meules de 172 mm et volant pour marche à bras :

Prix départ : 420 fr. Remise aux adhérents.

Autres modèles de moulins et concasseurs pour marche au moteur, sur demande.

Abreuvoirs



Culture des Fraisiers en plein Champ

PLANTATION

Première année. — On plante à l'automne ou au printemps de très bonne heure. Effectuer un défoncement de 0^m50 environ et appliquer une fumure ordinaire, sans exagérer la première année. Le fumier enfoui, on établit des planches de quatre rangs, comme pour la culture au jardin, mais plus large, de façon à laisser 0^m40 entre chaque rang ; on peut même dire 0^m45 pour une plantation de quelque durée, et lorsqu'il s'agit de variétés vigoureuses. On pique les plants au plantoir. Les soins consisteront en binages, renouvelés et en effilages, c'est-à-dire l'enlèvement des filets-stolons reproducteurs, qui épuiseraient la touffe si on les laissait se propager. On enlèvera aussi les rameaux florifères trop précoces et on effectuera le remplacement des vides, à combler aussitôt que possible. Voici comment on opère en « effilant » : on réserve sur chacun des deux pieds voisins du vide un beau « coulant », on les dirige en les laissant attachés au pied-mère, vers le vide à combler, et arrivés à l'endroit où ils doivent s'enraciner, on y fixe en les chargeant d'une petite pierre sur la partie du stolon qui touche la rosette de feuilles, de sorte qu'à l'automne le champ n'aura plus de vides.

Deuxième année. — Après les gelées d'hiver et de printemps, on nettoiera les feuilles mortes, puis on fera suivre cette opération d'un bon binage. Un second binage sera fait dans les premiers jours de mai. Il est d'un mauvais calcul d'en vouloir faire l'économie, ceci au moment de la floraison des fraisiers, puis on effectue un paillage. Cette opération du paillage est utile, même en grande culture. On oublie trop souvent, dans certains coins de l'Ouest, qu'après de gros orages les fruits sont couverts de vase, et d'un très mauvais aspect sur les marchés. La réflexion en fut faite à un congrès pomologique, à Nantes, par un spécialiste du fraisier d'un département voisin, et il avait raison. On paille avec du grand fumier long de cheval, à peine brisé, cela tient la terre fraîche pendant les chaleurs et empêche les fruits de se salir. On répète ce soin chaque année. En saison, on nettoie les pieds des vieilles feuilles passées et des herbes vivaces qui auraient pu pousser dans le cœur des touffes. Puis on peut donner une petite fumure avec des gadoues de ville ou du fumier de bêtes à cornes, ou autre bon engrais ; cette fumure est mise entre les rangs, étalée, les pluies d'automne en font pénétrer les éléments jusqu'aux racines.

MULTIPLICATION DU FRAISIER DES QUATRE SAISONS
Les variétés à coulants sont multipliées par leurs filets ou par semis. Celles sans filets, dites fraises de Gaillon, sont propagées par graines ou par division des pieds, qui s'effectue en pépinière fin mai, juin ou juillet. On choisit, dans ce cas, des pieds de un ou deux ans au plus, que l'on éclate en autant de pieds qu'il y a de bourgeons aoûtés, on leur enlève toutes leurs vieilles feuilles et leurs vieilles racines et on les traite en pépinière comme des filets ordinaires, mais il faut compter que leur reprise met huit jours de plus à s'effectuer. Veiller aux arrosages pour ces jeunes plants.

RECOLTE DES FRAISES
Pour avoir une bonne fraise, comme pour avoir tout autre fruit bon,

St-Philbert-de-Grand-Lieu
Dimanche 7 avril, à 8 h. 3/4, à l'issue de la messe, conférence agricole sur l'emploi rationnel des engrais, par M. Faivre, directeur du Syndicat Central.

Saint-Jean-de-Corcoué
Saint-Etienne-de-Corcoué
Dimanche 7 avril, à 11 heures, après la grand-messe, Salle de l'École libre, à St-Jean-de-Corcoué, réunion syndicale et conférence sur les Assurances sociales, par M. Faivre, directeur du Syndicat Central.

Tous nos adhérents et tous les cultivateurs de Saint-Jean et de Saint-Etienne-de-Corcoué sont invités.

Société Avicole de l'Ouest
Nous avons le plaisir de compter parmi nos nouveaux syndicats et groupements affiliés, la Société Avicole de l'Ouest, dont le siège est 129, rue de Rennes, à Nantes, et qui organise en ce moment l'Exposition d'Aviculture à la Foire de Nantes.

**Commerçants Nantais !
Fabricants et Industriels !**

Si vous voulez augmenter votre chiffre d'affaires, développer rapidement votre clientèle dans tous les milieux ruraux du département, FAITES DE LA PUBLICITE dans ce journal hebdomadaire, qui s'adresse à tous les producteurs du sol, et vous vous en félicitez. Le « Bulletin du Syndicat Central des Agriculteurs de la Loire-Inférieure », qui en est à sa 43^e année d'existence, compte actuellement 15.000 abonnés. C'est le plus lu et le plus apprécié des hebdomadaires agricoles régionaux.

L'Aviculture à la Ferme-Ecole de la Ville de Nantes

(Suite de notre première page.)

Le dix-neuvième jour, on réunit, dans un sac en treillis métallique, les œufs de chacune des grandes pondueuses, et après l'éclosion, les jeunes sont marqués par des perforations des membranes interdites faites à l'aide d'un petit emporte-pièce (Tœpunch) ; les poulettes sont baguées à leur premier œuf, c'est-à-dire entre 5 et 6 mois.

En 1928, 3.859 œufs ont été mis en incubation. On a obtenu 2.353 poussins, soit une moyenne de 61 % et de 88,8 sur les œufs fécondés. Pour apprécier ces résultats, il faut tenir compte que l'éducation des élèves peut entraîner quelques accidents.



Vue d'une partie des Clapiers

Le vingt-deuxième jour, les poussins qui sont secs, réunis par bande de 150 à 200 au plus, sont mis sous les éleveuses. On ne commence à les nourrir qu'au bout de 48 heures. La mortalité pendant les six premières semaines est d'environ 10 %. Au sortir des éleveuses à un âge variable suivant la saison, les jeunes sont mis en parquet. A trois mois, on sépare les sexes. A cinq ou six mois, les poulettes sont dans les poulaillers de ponte où elles séjournent pendant leur première année. Pour qu'elles passent ensuite dans les poulaillers de reproducteurs, il faut qu'on ait enregistré sur la feuille individuelle de ponte plus de 140 œufs.

On fait naître de bonne heure les races lourdes (Favorolles, Wyandotte, Rhode-Island) dès février, mais les races légères (Leghorn, Bresse) d'avril en mai. De sorte que les poulettes commencent leur ponte fin octobre début de novembre. Plus tôt n'est pas avantageux. Ainsi celles qui commencent en août cessent en octobre et ont deux mois de mue totale, tandis que celles qui débutent en novembre souvent ne s'arrêtent même pas en mars.

ALIMENTATION

L'alimentation joue un rôle important dans le développement de la ponte et la rapidité de la croissance. Aussi les régimes ont-ils été particulièrement étudiés.

a) Poussins.
Après sa naissance, le poussin jeune 48 heures. Il a à sa disposition, dans des petites augettes, du gravier très fin et de la poudre de charbon. Le troisième jour, on donne un repas toutes les deux heures composé selon les denrées dont on dispose, de pain rassis, de biscuits, de blé, d'avoine de maïs, toutes ces substances en farine ou finement concassées. A partir du sixième jour, on remplit des auges de son contenant un peu de poudre de charbon. Le douzième jour, on distribue, en deux repas, des grains concassés et on remplit des trémies de la pâtée sèche suivante :
Son 2 parties
Recoupe 2 —
Farine de blé ou de maïs 1 —
Farine d'avoine 1 —
Charbon de bois 1/2 —
Farine d'orge 1/2 —

A trois semaines, on additionne cette pâtée d'un peu de farine de viande et de poudre d'os. A six semaines, on introduit le tourteau d'arachide. Pour les deux repas, les grains concassés sont peu à peu remplacés par des grains entiers, et, à trois mois, on applique le régime des adultes, dont voici deux exemples :

b) Reproducteurs de deux ans.
1^{er} repas, 7 heures, 30 gr. grain ;
2^{es} repas, 11 heures, 60 gr. pâtée sèche ;
3^{es} repas et dernier, 50 gr. grain.

c) Pondueuses d'hiver.
1^{er} repas, 7 heures, 20 gr. de grain ;
2^{es} repas, 10 heures, 30 gr. pâtée humectée et tiède ;
3^{es} repas, entre 13 et 15 heures, pâtée à discrétion ;

4^{es} et dernier repas, 20 gr. de grain.
Le dernier repas est distribué une heure avant le coucher du soleil. La verdure est à la disposition des volailles ; chou, salades, vert d'oignon, betteraves. Le grain se compose d'un mélange de sarrasin, de maïs et d'avoine.
La composition de la pâtée sèche est un peu différente de la précédente.
Son 2 parties
Recoupe 2 —
Farine basse de riz 1 —
— de maïs 1 —
— tourteau d'arachide 0,5 —
— de poisson ou de viande 0,5 —

Farine d'orge 1 partie
Son 1 —
Poudre d'os 0,25 —
Ortie hachée 1 —
1 œuf dur pour dix canetons.

Pour que les canetons se développent rapidement, il faut leur interdire l'accès de l'eau jusqu'à 3 mois.

LE CLAPIER
Le clapier comprend 126 cases en ciment armé avec grillage en fer formant la porte sur la façade.

C'est surtout l'élevage du lapin à fourrure qui est poursuivi, comme on pourra s'en convaincre par la nomenclature des races que je donne plus loin. L'effectif est très variable, et serait beaucoup augmenté si l'on disposait suffisamment de terres labourables pour récolter les fourrages nécessaires. Au début de l'année il ne comportait que 94 sujets et le nombre s'élevait à 163 le 29 octobre, mais on livre beaucoup de jeunes après le sevrage, vers l'âge de deux mois.

VENTE DES PRODUITS
Elle est parfaitement organisée. Les garanties offertes sont très appréciables. Elle se divise en deux branches, d'une part la consommation et d'autre part l'élevage. Cette dernière donne les recettes les plus élevées. L'école compte plus de 600 clients fidèles.

Au printemps, on livre des œufs à couver de quatre jours de ponte au maximum, provenant des reproducteurs sélectionnés de race pure de l'une des races énumérées plus loin ; l'envoi est fait dans des emballages spéciaux en comptant quinze œufs pour une douzaine pour dédommager de ceux qui pourraient être clairs.

On vend aussi des poussins d'un jour ; puis des sujets de trois mois sans distinction de sexe. Enfin des poulettes et des coquelets de 6 mois. On peut également se procurer des adultes reproducteurs dans la limite des disponibilités. Les coquelets en surnombre sont vendus pour la consommation à quatre mois.

Il y a enfin une catégorie intéressante pour les petits éleveurs qui veulent se monter en sujets bien sélectionnés sans faire les gros sacrifices que nécessitent l'achat des reproducteurs de choix. Ce sont les poules pondueuses réformées après leur deuxième année. Elles donnent en général une troisième ponte encore très avantageuse et ces œufs avec un bon coq assurent une descendance bien sélectionnée.

Voici les races pures qui sont élevées à La Placelière : Races étrangères : Leghorn blanche, Wyandotte blanche, Rhode-Island Red. — Races françaises : Favorolles, Bresse Noire.

Le clapier se compose des races suivantes : Chinchilla, Angora, Géant blanc de Vendée, Havane, Noir et feu, Argenté de Champagne, Bleu de Vienne, Russe, Géant des Flandres, Géant normand.

On ajoute des pommes de terre cuites, et avec cette alimentation l'engraissement en liberté dure environ six semaines ou trois semaines à un mois en épinette.

Je ne saurais, en terminant, trop louer M. Chastand, le directeur, des résultats qu'il a obtenus en moins de 10 ans. Comme administrateur, il a su créer, organiser cette école. Il a utilisé au mieux les ressources qui étaient mises à sa disposition. Il a réglé un enseignement à la fois théorique et pratique en rapport avec les connaissances de ceux auxquels il s'adressait, enseignements dont il lui-même assure la plus lourde part. Enfin, ce qui a contribué au succès de cette belle œuvre, c'est qu'il en a compris la portée philanthropique, s'efforçant d'accueillir les plus méritants en plus grand nombre possible, et d'assurer à ceux qui sortent une situation en rapport avec leurs facultés.

ELEVAGE DES CANARDS
L'élevage du jeune caneton diffère de celui des poussins sur plusieurs points. Ainsi, dès le sixième jour après leur naissance, on leur donne des œufs durs écrasés, du pain rassis émietté et du son humecté de petit lait. A partir du douzième jour, on distribue, toutes les trois heures, une pâtée humide ainsi composée :

Poudre de coquilles d'huîtres 0,5 —
Poudre de charbon de bois 0,25 —
Avec ce régime, le prix de revient de la nourriture était :
0,148 par tête et par jour en 1927.
0,116 par tête et par jour en mai 1928.
0,127 par tête et par jour en oct. 1928.

Les records de ponte en 1927 ont été les suivants :
Favorolles, 88, 208 œufs (trappistes) —
— 2, 202 — —
Leghorn 1, 188 — —
Wyandotte 9, 182 — —

Ces chiffres seraient sensiblement plus élevés si l'on tenait compte des œufs pondus hors des nids-trappes.

d) Sujets à l'engrais.
Pour les sujets à l'engrais on modifie comme suit la formule précédente que l'on donne humide en trois repas par jour.

Recoupe 1 partie
Farine d'orge 1 —
— tourt. d'arachide, 0,5 —
— de viande 0,5 —
Poudre d'os 0,25 —
Verdure hachée 1 —

On ajoute des pommes de terre cuites, et avec cette alimentation l'engraissement en liberté dure envi-

ron six semaines ou trois semaines à un mois en épinette.

La boisson est une eau pure fraîchement renouvelée et pour les jeunes on donne un peu de petit lait.

La Ferme-Ecole entretient comme autres hôtes de la basse-cour des canards de Rouen foncés, des oies normandes, des dindons blancs du Nivernais, des pigeons mondains.

ELEVAGE DES CANARDS
L'élevage du jeune caneton diffère de celui des poussins sur plusieurs points. Ainsi, dès le sixième jour après leur naissance, on leur donne des œufs durs écrasés, du pain rassis émietté et du son humecté de petit lait. A partir du douzième jour, on distribue, toutes les trois heures, une pâtée humide ainsi composée :

Je ne saurais, en terminant, trop louer M. Chastand, le directeur, des résultats qu'il a obtenus en moins de 10 ans. Comme administrateur, il a su créer, organiser cette école. Il a utilisé au mieux les ressources qui étaient mises à sa disposition. Il a réglé un enseignement à la fois théorique et pratique en rapport avec les connaissances de ceux auxquels il s'adressait, enseignements dont il lui-même assure la plus lourde part. Enfin, ce qui a contribué au succès de cette belle œuvre, c'est qu'il en a compris la portée philanthropique, s'efforçant d'accueillir les plus méritants en plus grand nombre possible, et d'assurer à ceux qui sortent une situation en rapport avec leurs facultés.

ELEVAGE DES CANARDS
L'élevage du jeune caneton diffère de celui des poussins sur plusieurs points. Ainsi, dès le sixième jour après leur naissance, on leur donne des œufs durs écrasés, du pain rassis émietté et du son humecté de petit lait. A partir du douzième jour, on distribue, toutes les trois heures, une pâtée humide ainsi composée :

Je ne saurais, en terminant, trop louer M. Chastand, le directeur, des résultats qu'il a obtenus en moins de 10 ans. Comme administrateur, il a su créer, organiser cette école. Il a utilisé au mieux les ressources qui étaient mises à sa disposition. Il a réglé un enseignement à la fois théorique et pratique en rapport avec les connaissances de ceux auxquels il s'adressait, enseignements dont il lui-même assure la plus lourde part. Enfin, ce qui a contribué au succès de cette belle œuvre, c'est qu'il en a compris la portée philanthropique, s'efforçant d'accueillir les plus méritants en plus grand nombre possible, et d'assurer à ceux qui sortent une situation en rapport avec leurs facultés.

ELEVAGE DES CANARDS
L'élevage du jeune caneton diffère de celui des poussins sur plusieurs points. Ainsi, dès le sixième jour après leur naissance, on leur donne des œufs durs écrasés, du pain rassis émietté et du son humecté de petit lait. A partir du douzième jour, on distribue, toutes les trois heures, une pâtée humide ainsi composée :

**A TOUS NOS AMIS !
A TOUS NOS ADHÉRENTS !
A TOUS NOS COLLABORATEURS !**

Nous adressons un appel en faveur de la propagande syndicale et mutualiste. Nous ne demandons aucun concours financier, mais seulement un petit effort de la part de chacun. Que chaque syndiqué nous amène un ou plusieurs adhérents et nous doublerons ou triplerons nos forces — ce qui est nécessaire pour mener à bien une tâche féconde !

Rappelons, pour nos nouveaux lecteurs, que notre grande association combat depuis quarante-quatre ans pour la défense des intérêts agricoles. Elle a rendu d'immenses services aux cultivateurs, éleveurs, viticulteurs, maraîchers du département : nul ne peut le contester ; la multitude des lettres et témoignages de reconnaissance et de sympathie que nous avons reçus de tous côtés le prouvent.

Nous avons rendu hebdomadaire et amélioré ce Bulletin syndical, pour en faire une tribune agricole de premier ordre, un organe de liaison et de défense pour renseigner le cultivateur sur tout ce qui peut intéresser sa profession (et nous pensons faire mieux encore) !

Nous avons développé et modernisé nos différents services commerciaux et techniques. Nous avons créé une Coopérative Agricole de production et de consommation. Nous avons contribué à l'épanouissement des différentes Caisses de Crédit, pour venir en aide aux cultivateurs. Nous avons multiplié les conférences et les diverses expériences culturales ; nous avons poursuivi, en collaboration avec d'autres grandes associations, des campagnes nécessaires à l'expansion et à la liberté de notre agriculture. Il nous faut maintenant créer divers services de mutualité ; adapter les nouvelles lois des Assurances Sociales et Loi Loucheur ; étudier tous les graves problèmes économiques, sociaux et agricoles de l'heure présente.

Loin de vouloir nous endormir sur nos lauriers, nous savons qu'il faut combattre encore... et toujours, que l'œuvre de demain nécessite l'appui de chacun et le dévouement de tous. Nous ne réussissons qu'à ce prix, et c'est pourquoi nous sollicitons le ralliement de tous les producteurs du département, sous le signe de l'union et de l'entraide professionnelle.

Si le Syndicat Central vous a rendu service, si son Bulletin hebdomadaire vous intéresse, il intéressera également vos parents, vos amis, vos voisins, qui ne sont pas encore syndiqués. Indiquez-nous leur adresse et nous leur enverrons gratuitement le Bulletin pendant quelques semaines... ou mieux, faites-les adhérer, aujourd'hui même, au Syndicat Central des Agriculteurs de la Loire-Inférieure. Vous leur rendrez service et vous apporterez votre collaboration à l'œuvre commune.

Nous devrions compter quarante à cinquante mille syndiqués en Loire-Inférieure ! Ce chiffre n'est pas impossible, nous y arriverons par étapes, avec la bonne volonté de tous nos amis, jeunes et vieux.

Nous savons que nous pouvons compter sur eux !
LE SYNDICAT CENTRAL.

Conservation momentanée du Lait dans les Exploitations agricoles

Le lait, en raison même de sa valeur nutritive, est un milieu très favorable au développement des micro-organismes ; parmi ceux-ci, les ferments lactiques présentent l'inconvénient d'acidifier le lait, et l'acide lactique formé, s'accumulant peu à peu, provoquera la floculation de la caséine lorsque l'on chauffera le lait ; si la dose d'acide lactique est assez élevée, le lait peut même cailler à froid.

Pour empêcher l'acidification pendant le temps séparant le moment de la traite et celui de la consommation, les ramasseurs alimentant les grandes villes en lait de consommation courante, emploient soit la pasteurisation, soit la réfrigération. L'application de ces procédés exige un appareillage coûteux et un personnel spécialisé. Le but de cet article est de rechercher si ces méthodes peuvent s'appliquer, au besoin après simplification, dans une exploitation agricole produisant au maximum 200 litres de lait par jour et ne pouvant livrer son lait au consommateur qu'après un délai de 36 heures pour la traite du matin.

Pasteurisation. — La pasteurisation consiste à chauffer le lait pendant quelques secondes à 80° ou 97° puis à refroidir brusquement (pasteurisation haute). On peut aussi chauffer seulement à 65°-75° pendant 20 minutes environ, puis refroidir brusquement (pasteurisation basse).

La pasteurisation haute ne semble pas être applicable dans une petite exploitation, en raison des frais d'amortissement du matériel. Par contre, on peut tenter une réalisation grossière de la pasteurisation en chauffant le lait au bain-marie aussitôt après la traite. A cet effet, on plongera dans une lessiveuse les pots, autant que possible de petites dimensions, ou bien on utilisera des marmites à double fond spécialement établies par quelques constructeurs. Il est nécessaire de renouer le lait pendant le chauffage et de suivre la température pour ne compter que la durée où la température dépasse 60°.

Une réelle difficulté réside dans le refroidissement rapide qui doit suivre le chauffage. En effet, les micro-organismes n'ont pas été tués, et il faut éviter de les laisser se réveiller par un séjour trop prolongé entre les températures de 25° et 40°.

Si l'on dispose d'eau froide sous pression, on peut refroidir au moyen de réfrigérants dont il existe de très petits modèles. A défaut d'eau sous pression, il faudrait agiter les pots dans un bac plein d'eau froide, renouvelée au besoin, jusqu'à ce que la température du lait soit abaissée à 15° au moins ; l'opération exige beaucoup de soin et sa réalisation est délicate.

En attendant le départ de la ferme, il convient de maintenir le lait au frais dans un cave ou mieux dans un bac plein d'eau fraîche placé lui-même dans une cave. Il y a lieu d'observer que la pasteurisation, surtout faite dans de mauvaises conditions, risque de donner au lait un léger goût de cuit. Pour éviter les réclamations des consommateurs, il est prudent de traiter le lait de la même façon, aussi bien l'hiver que l'été.

Réfrigération. — Au lieu d'engourdir les micro-organismes par un chauffage, on peut retarder leur évolution en refroidissant le lait de la traite et en le conservant ensuite au frais. Le succès est assuré par les basses températures voisines de 1° à 4° que l'on obtient au moyen des appareils frigorifiques. Malgré les progrès réalisés dans leur construction, les plus petites de ces machines représentent un capital dont l'amortissement grèvera trop lourdement le prix de revient d'une faible quantité de lait. A défaut de froid artificiel, les résultats seront d'autant plus incertains que l'on refroidira avec une eau moins froide et surtout que l'abaissement de température sera moins rapide. Néanmoins, le refroidissement à l'eau peut être retenu pour l'exploitation agricole parce qu'il comporte le minimum de frais et que le refroidissement du lait après la traite est plus facile à effectuer que le refroidissement après pasteurisation.

P. NOTTIN,
Ingénieur agronome,
Professeur de technologie
à l'Institut national agronomique
(A suivre)

CREDIT NANTAIS

Toutes Opérations de Banque et de Bourse
— DÉPÔTS DE FONDS —
— PAIEMENT DE COUPONS —

MARCHÉ DE LA VILLETTE

Du lundi 1^{er} Avril

ANIMAUX	Aménés	Invend.	COURS OFFICIELS du kilo, viande nette			PRIX APPROXIMATIFS du kilo, poids vif				
			1 ^{er} qual.	2 ^e qual.	3 ^e qual.	1 ^{er} qual.	2 ^e qual.	3 ^e qual.		
Bœufs	2.046	10	10 10	8 50	6 90	11	6 06	4 70	3 45	6 82
Vaches	1.009	10	10 10	8 20	6 50	11 10	6 06	4 53	3 25	7 10
Taureaux	312	4	8 40	7 70	6 90	9	5 04	4 26	3 45	5 58
Veaux	1.741	12	15 20	12 80	9 70	17 20	9 42	7 31	5 33	10 32
Moutons	5.696	17	17 80	14 20	11 50	19 80	8 90	6 67	5 06	9 90
Porcs	1.495	12	12 56	11 28	8 42	13	8 80	7 90	5 90	9 10

PHYSIONOMIE DU MARCHÉ

BOEUF. — Les bons normands se sont fixés en extra 5 à 5,35; les bons 4,70 à 5,10 et les plus communs, 4,25 à 4,75.

Les gris de l'Ouest, de Charente, parthenais, choletais, mançais anglaisés de Sarthe, Mayenne, les nautrais et maraichins ont valu en extra 4,40 à 5 fr.; en bonnes sortes, 3,90 à 4,40 et en viande ordinaire, 3,60 à 4 fr.

BOEUF BRETON. — 4,15 à 4,50; ordinaires, 3,40 à 4,20.

TAUREAU. — Les jeunes taureaux de ferme extra ont été achetés 3,80 à 4,30, parfois 4,40, tandis que les animaux plus grossiers valaient 3,10 à 3,90. Bretons extra, 4,25 à 4,75.

VEAUX. — Cours maintenus.

Angévins de Segré, Anecis, Châteaubriant, 5,90 à 6,90. Veaux de Laigle et Gacé dans l'Orne, Manche, 6,30 à 6,70. Caen, goumayeux, 5,90 à 6,40. Vendée, Deux-Sèvres, 5,50 à 6 fr.

Les bretons ont été traités de 5,50 à 5,90 et 6 fr.

Les veaux de sortes extra des meilleurs rayons et d'un poids commode (130 à 170 livres de viande) se sont établis de 7,60 à 8,40 au détail, rarement 8,50.

MOUTONS. — Vente facile avec hausse moyenne de 10 fr. par tête.

Les agneaux Sarthe, Mayenne, Vendée, 7,90 à 8,40. Maraichins, bretons, 8 à 8,50; gascons, 7,90 à 8.

hennéenne, obtint des lapins présentant les mêmes caractères que le castorrex, mais de teintes différentes; il leur donna le nom de *rex*.

Il obtint ainsi le *russe rex*, tout blanc, l'*hermine rex*, le *rouge rex*, le *chinchilla rex*, le *bleu rex* et le *havane rex*.

Sollicité de toutes parts par des acheteurs, l'abbé Gillet ne consentit cependant à vendre que lorsqu'il fut absolument certain de la pureté et de la fixation de la race, et ce n'est que depuis 1924 que ses sujets ont été mis sur le marché.

Et cependant le nombre d'éleveurs qui font du castorrex et du *rex* est déjà considérable en France et à l'étranger; il s'est fondé un Rex Club international pour servir de trait d'union et défendre les intérêts généraux des éleveurs.

Jusqu'à présent ils se bornent à « fabriquer » des sujets, le nombre des castorrex et des *rex* étant encore trop restreint pour songer à utiliser leur fourrure en pelletterie.

On pouvait voir, cependant, à l'exposition d'aviation, un manteau de cour fait de peaux de castorrex qui avait été porté par une grande lady anglaise à la cour d'Angleterre.

Mais c'est là une exception, on ne sait même pas encore quel sera le prix de ces fourrures qui n'ont absolument rien du lapin ordinaire et par leur beauté s'apparentent aux plus rares détonnelles, ainsi que l'ont constaté tous les fourreurs auxquels elles ont été présentées.

On peut prévoir que, dans un délai de trois ou quatre ans, on pourra se servir du castorrex et du *rex* en pelletterie; à l'heure actuelle, les éleveurs gagnent leur vie en vendant des sujets.

Or, un sujet de race pure, adulte, mâle ou femelle vaut entre 1.200 et 1.800 francs. On peut se rendre compte, d'après ces chiffres, du rendement de cet élevage.

Le castorrex et le *rex* vivent et se nourrissent et se reproduisent exactement de la même façon que les lapins ordinaires; ils ne sont ni plus fragiles ni plus difficiles à élever.

Le développement pris par l'élevage du castorrex et du *rex* semble bien marquer le début d'une nouvelle industrie agricole française dont l'importance peut être considérable.

Nous aurons l'occasion d'en reparler prochainement.

Nota. — Plusieurs méthodes s'offrent pour monter un clapier castorrex :

- 1^o Femelles du castorrex pur, couvertes par castorrex pur. C'est la méthode la plus rapide.
- 2^o Femelles trois-quart de sang couvertes par castorrex pur donnent une proportion de pur.
- 3^o Femelles demi-sang couvertes par castorrex pur donnent des trois-quart de sang.
- 4^o Femelles de race pure couvertes par castorrex pur donnent des demi-sang.

Les Concours de Pouliches en Loire-Inférieure

A SAINT-ETIENNE-DE-MONTLUC

POULICHES DE 2 ANS. — Selle. — 1^{re} Prime, — Gascoin Jean, Cordemais, pour Fauvette, par Jothum-Daurné; 2^e, Jubineau Jean, Saint-Etienne-de-Montluc, pour Flageolette, par Marceau-Daurné ou Nédde; 3^e, Mabilais Paul, St-Etienne-de-Montluc, pour Faverolle, par Shadow-II-Dragoniroff; 4^e, Piloquet Jules, St-Sébastien, pour Primousette, par Utile-Turbulent; 5^e, Châtelier Augustin, Couëron, pour Franceville, par Shadow-II-Eden; 6^e, Eon Gustave, par Shadow-II-Eden; 7^e, Liseron-Narquois, pour l'Éclair, par Liseron-Narquois IV; 7^e, Briand François, Cordemais, pour Fauvette, par Aroclé-Nébulux.

COB. — 1^{re} prime, Babin Jean, St-Etienne-de-Montluc, pour Flora, par Arlequin-Hérie; 2^e, Lamé Emile, Couëron, pour Fauvette, par Antonia-Bichette; 3^e, Bernard François, St-Etienne-de-Montluc, pour Fauvette, par Antonin-Obligéant; 4^e, Sorin Joseph, Cordemais, pour Fermière, par Uribe-Mignonne.

POULICHES DE 3 ANS. — Selle. — 1^{re} prime, — Babin Jean, Saint-Etienne-de-Montluc, pour Estafette, par Utile-Escalier; 2^e, Mabilais Paul, Saint-Etienne-de-Montluc, pour Estafette, par Utile-Escalier; 3^e, Guillet François, St-Etienne-de-Montluc, pour Estafette, par Nord-Ouest-Toujours; 4^e, Simon Eugène, Cordemais, pour Estafette, par Shadow-II-Mejet; 5^e, Bricard Alexis, Vigneux, pour Estafette, par Marceau-Hérie.

COB. — 1^{re} prime, Martin Jean fils, Couëron, pour Éléphant, par Uribe-Passif; 2^e, Mabit Raymond, St-Etienne-de-Montluc, pour El-Golba, par Arlequin; 3^e, Lalande Julien, St-Etienne-de-Montluc, pour Ébéle, par Arlequin-Mangot; 4^e, Chevalier Jean, Cordemais, pour Éléphant, par Uribe-Boulotte; 5^e, Bernard François, St-Etienne-de-Montluc, pour Éclaircieuse, par Arlequin-Obligéant; 6^e, Allais Pierre, St-Etienne-de-Montluc, pour Éléphant, par Obligéant-Boulotte; 7^e, Martin Jean père, Couëron, pour Éléphant, par Obligéant-Boulotte; 8^e, Alain François, Cordemais, pour Éléphant, par Obligéant-Cocotte; 9^e, Lebrun Louis, St-Etienne-de-Montluc, pour Éléphant, par Arlequin-Mangot.

TROTTEURS, 2 ans. — 1^{re} prime, de Lajarte A., Le Temple, pour Fleur-de-Temple, par Quintilien et Daguet; 2^e, Porechet Constant, Saint-Jean-de-Boiseau, pour Faustine, par Marceau et Prince-Noir; 3^e, Fairand Louis, Cordemais, pour Facilité, par Quadrille et Beaumanoir; 4^e, Champpeil François, Cordemais, pour Fréquent; 5^e, Babin Jean, Saint-Etienne-de-Montluc, pour Fleur-de-Bégonia, par Marceau et Diamant; 6^e, Bonnet Louis, Couëron, pour Fleur-de-Genêt, par Quintilien et Mars.

3 ans. — 1^{re} prime, Mabilais Paul, Saint-Etienne-de-Montluc, pour England-D, par Romanoff et Intermède; 2^e, Veuve Pageot, Boué, pour Eveillee, par Trianon et Baladin; 3^e, Mabilais Paul, St-Etienne-de-Montluc, pour El-Pompon, par Quintilien et Diamant; 4^e, Mabilais Paul, Saint-Etienne-de-Montluc, pour El-Kantara, par Marceau et Diane; 5^e, de Lajarte A., Le Temple, pour Égerie, par Quintilien et Louvol.

NOS MERCURIALES

Grains et Farines

Nantes, le 5 avril 1929.

TENDANCE PRIX DES 100 KILOS

Blé ferme 150
 Avoine grise et noire ferme 135
 Avoine bigarrée, souteneue 130
 Sarrasin ferme 164 à 165
 Orge du Maroc..... 119
 Orge de pays..... 125 à 127
 Seigle calme 129
 Son ferme 108 à 109
 Farine fleur..... calme 204
 Mais Indo-Chine, 132; du Maroc, 132; Plata, récolte 1928, 136,50-137.

Légumes et Primeurs

Artichauts, la douz... 12 50 à 14 50
 Betteraves, les 100 kil. 147 50
 Carottes, les 100 kil. 125 » 128 »
 Céleri rave, la botte. 15 »
 Choux pommés, 100 k. 147 »
 Choux-fleurs, pièce... 2 » à 3 50
 Choux Bruxelles, le k. 4 50 à 5 75
 Cresson, la douz..... 7 » à 8 »
 Chicorées, la douz..... 8 » à 10 50
 Endives, le kilo..... 5 75
 Laitues, la douz..... 9 » à 11 »
 Mâche, les 100 kil... 100 »
 Navets, la botte..... 1 50 à 2 »
 Oseille, les 100 kil... 325 » 350 »
 Oignons, les 100 kil... 250 » 275 »

Fourrages

On cote suivant lieux de production, les 1.000 kilos :

Paille de blé bottelée..... 440 à 445
 Paille de blé pressée..... 420 à 425
 Paille d'avoine pressée..... 420 à 425
 Paille d'orge pressée..... 405 à 415
 Poin de pré, 400 à 405 fr, les 500 kilos, suivant qualité.

Cours des Vins

MUSCADET 1928
 1^{er} choix..... 1.200 à 1.400
 Ordinaire..... 1.000 à 1.200

GRIS-PLANT
 1^{er} choix..... 600 à 700
 Ordinaire..... 450 à 600

NOAH : 400 à 450

VINS D'ANJOU
 Rouges Groslot, 600 fr.; rouges Gamay, 700 à 800 fr.; vins blancs ordinaires, 8 à 9^{fr}, 65 fr. le degré bar; 10^{fr} et au-dessus, 70 fr. le degré bar. Blanc supérieur, de 100 à 125 fr. le degré bar. Blancs de coteaux 1928, 4.500 fr. et plus.

ACHETEZ - VOS BOUCHONS - ARTICLES DE CAVE

— TORRELLERIE ET VITICULTURE —
Emile Boullery
 7, Quai Brancas (près la Poste) - NANTES
 Téléphone 143.91 - R. C. Nantes 12.279

Le Printemps est la saison toujours désirée parce qu'il provient la nature de sa riche parure de verdure et de fleurs, mais hélas, il est aussi la saison redoutée des arthritiques qui voient s'intensifier les manifestations dues aux impuretés de leur sang. La peau se couvre de rougeurs, de boutons, de dartres; les ossements sont plus virulents; la goutte, les rhumatismes les tenaillent sans merci, c'est le moment d'avoir recours au

Dépuratif TELL

dont un simple essai convaincra mieux que toute parole de sa rapidité et certaine efficacité dans tous ces cas. Ne pas oublier que le DÉPURATIF TELL met les femmes à l'abri des mauvais retours d'âges, précurseurs des fibromes ou tumeurs.

Toutes pharmacies, le flacon 12 fr. plus l'impôt. A défaut, Laboratoire TELL, à Fontenay-le-Comte (Vendée) contre mandat-poste de 13 fr. 80.

Huiles de Foie de Morue Naturelles

« Goma »

Indispensable dans tous élevages

G. GOGUET, Importateur
 60, Avenue Carnot, LA ROCHELLE
 POSTAUX D'ESSAI : 5, 10 ET 20 KILOS

Produits «MIREILLE»

Saucisson, jambon, pâté, tripes, etc...

Tous produits de premier choix de Provence

SOCIÉTÉ D'ALIMENTATION DE PROVENCE

Siège social : AVIGNON (Vaucluse)

Inspection régionale : 1, Rue Michelet, TOURS, Téléph. : 20.95

Agence pour le département de Loire-Inférieure :
M. P. MONTFORT, II, Rue Colbert, NANTES

Foire-Exposition de Nantes, Stand 551, Palais de l'Alimentation

Les Fourrures en Castorrex

L'élevage de cette race de lapins prend une grande extension en France

L'élevage des animaux à fourrure a pu être considéré, jusqu'ici, comme une industrie pleine de difficultés, exigeant surtout, pour être rémunératrice, des capitaux importants, du travail, des études et des soins spéciaux.

Cependant il est des élevages qui n'ont pas de dépenses considérables ni de très longues études. Tel l'élevage du lapin castorrex ou *rex*, élevage dans lequel la France occupe dès maintenant une première place.

Le lapin castorrex ou *rex* descend d'une mutation (on donne le nom de mutation à une variation qui apparaît brusquement dans un lot homogène d'animaux ou de végétaux, placés dans les mêmes conditions de milieu, variation qui se montre immédiatement héréditaire).

Ainsi se trouve formée brusquement soit une race, soit une variété nouvelle.

C'est ce qui se produisit, en 1919, dans une portée de lapereaux gris et communs, ou apparent un petit lapin bizarre, aux formes sans élégance : longues oreilles très longues à l'arrière et plutôt contes à l'avant.

Il était presque sans poil quand ses frères avaient déjà deviné leur toison. Il s'éleva comme les autres, et, dans la portée suivante, la même lapine donna le jour à un autre lapereau semblable — ce qui ne se reproduisit plus jamais par la suite.

Ceci se passait dans une ferme de la Sarthe. On signala les deux phénomènes à un prêtre du pays, l'abbé Gillet, connu comme éleveur, qui acheta les deux phénomènes.

Fort heureusement, il y avait un mâle et une femelle; il les fit reproduire. Après quelques retours d'atavisme, corrigés par de patientes sélections, à la fin de la seconde année la souche était fixée.

L'abbé Gillet présenta ces lapins à des expositions et les fit inscrire sous le nom de castorrex, en raison de la ressemblance de la fourrure de l'animal avec celle du castor.

Toutes les mutations, jusqu'alors, avaient porté que sur la couleur ou la longueur du poil. A l'apparition du castorrex, pour la première fois, ce fut la texture même de la fourrure qui fut changée.

Jusqu'à présent les lapins avaient tous deux sortes de poil : la *jarre*, formée de poils long et couchés, et la *bourre*, formée de poils ras et dressés; quand on voulait imiter une fourrure à poil ras avec du lapin, il fallait lui enlever la *jarre*, ce qui affaiblissait considérablement la tenue de la fourrure.

Or, la caractéristique du castorrex, c'est l'absence de *jarre*; il ne subsiste que la *bourre*, mais beaucoup plus dense et veloutée que chez les lapins ordinaires.

L'abbé Gillet, par croisement de castorrex et de lapins ordinaires et en appliquant les lois de l'hérédité dite

Cours des Bois

BOIS DE PAYS

	SUR PIED	EN CRAMES
	par mètre cube	par mètre cube
Accacia.....	200/250	250/350
Chêne.....	200/300	300/600
P ^e franchage.....	650/850	
Châtaignier.....	200/250	250/350
Cerisier-Mérisier.....	200/250	250/275
Hêtre.....	200/250	250/400
Noyer.....	450/600	850/1000
Orme.....	150/200	200/300
Peuplier.....	125/175	200/280
Pin maritime ou Sylvestre.....	70/140	130/150
Poteaux écorés pour mines françaises : le m ³ réel, 130/170 fr. franco.		
Poteaux bruts pour mines anglaises : la tonne, 100/108, qui embarquement, ce qui revient à environ 85/90 la tonne, wagon ou péniche lieu de production.		

BOIS DE CHAUFFAGE

Sur péniche ou wagon départ :
 Chêne-Hêtre, la corde, 3 st. 65/80
 Cotrets pin ou bouleau, l. st. 200/280
 Charbon de bois, la tonne... 400/450

HERNIE

CHUTES DE LA MATRICE

Déplacements des organes par la méthode LEROY

Grâce à votre merveilleuse méthode, vous avez guéri mon enfant âgé de deux ans, atteint d'une grosse hernie. Je vous en remercie beaucoup. Signé : FOURRIER, Les Lauriers, Belligné (L.-I.).

Blessé des deux côtés, j'ai eu recours à votre méthode et vous me permettez de publier mon nom afin de rendre service aux hernieux. Signé : GOURNIN Pierre, à Châteaufort en Sainte-Marie (L.-I.).

Je vous écris pour vous remercier de m'avoir guéri par votre merveilleuse méthode et sans m'être arrêté de travailler. Signé : POUPEAU Armand, Cinq-Chemins, Bourgneuf-en-Retz.

Je certifie avoir constaté sur un grand nombre de malades atteints de hernies, la guérison complète et définitive après l'application de la Méthode LEROY. Signé : Docteur RAYNAUD N., de la Faculté de Paris.

Je suis heureux de vous apprendre que la hernie que j'avais contractée, il y a trois mois, est complètement disparue et guérie par votre méthode. J'engage sincèrement ceux qui souffrent de cette infirmité à avoir recours à vous. Signé : RETIF François, à la Richele, Erbray.

Merci d'avoir guéri mon fils en huit mois, la hernie a complètement disparu. Publiez ma lettre si cela peut vous être agréable. Signé : Mme BOSSIS Henriette, au Pommer, par Legé.

Atteint d'une hernie depuis deux ans, j'ai été immédiatement soulagé par votre méthode. Guéri maintenant, je vous en suis reconnaissant. Signé : PENTCOUTEAU Louis, à la Vieillesse, Saint-Joseph.

Je viens vous remercier pour avoir guéri ma hernie, et je recommande votre méthode à tous ceux qui souffrent. Signé : PIPAUD HENRI, au Pont-Béranger, Saint-Hilaire-de-Chaléons.

Je vous exprime toute ma reconnaissance, car avec votre méthode j'ai été rapidement délivré d'une volumineuse hernie, je vous demande de publier ma lettre. Signé : J.-B. TESSIER, jardinier, rue du Logé, Nantes.

Une autre attestation nouvelle d'un docteur autorisé. Toutes les personnes que je vous ai adressées sont revenues enchantées et immédiatement soulagées grâce à vos bons soins et à votre loyauté. Je me fais un devoir de vous féliciter de tels résultats. Signé : Docteur SAHUT, de la Faculté de Paris.

Ces lettres, prises au hasard, et publiées sur la demande expresse des intéressés, prouvent de jour en jour, le succès toujours grandissant de la Méthode LEROY.

Allez donc, en toute confiance, voir M^r LEROY, de Nantes, de qui vous entendrez de plus en plus parler et qui est toujours parmi vous. Il vous recevra gratuitement à :

NANTES, tous les samedis, de 9 h. à 11 h. et de 2 h. à 4 h.; dimanche matin, de 9 h. à 11 h., en son cabinet, 8, rue J.-J.-Rousseau.

Pontchâteau, lundi 8 avril, Hôtel Boumy.
 Saint-Philbert-de-Grand-Lieu, mercredi 10, Hôtel Saint-Denis.
 Guérande, jeudi 11, Hôtel de France.
 Sainte-Pazanne, lundi 15, Hôtel du Cheval-Blanc.
 Paimboeuf, mardi 16, Hôtel Saint-Julien.
 Geneston, mercredi 17, Hôtel Renaud.
 Saint-Nazaire, jeudi 18, Hôtel de Bretagne.
 Clisson, vendredi 19, Hôtel de la Gare.
 Saint-Père-en-Retz, lundi 22, Hôtel du Commerce.
 Machecoul, mercredi 24, de 9 h. à 11 h., Hôtel de la Bicyclette.
 Legé, mercredi 24, de 11 h. 30 à 2 h., Hôtel du Cheval-Blanc.
 Pornic, lundi 29, Hôtel Continental.
 Riaillé, mardi 30, Hôtel Thiéguil.

M^r LEROY, Spécialiste herniaire
 8, Rue J.-J.-Rousseau, NANTES
 Madame LEROY reçoit les Dames

FOIRE COMMERCIALE DE L'OUEST
SALON DE L'AUTOMOBILE

POUR TOUS TRANSPORTS DE

1500 Kgs

A

20 TONNES

ESSAYEZ

LES

CAMIONNETTES

CAMIONS

TRACTEURS

LATIL

8, Quai Gallieni, SURESNES

CHANGEMENT D'ADRESSE

Le Magasin de Vente des COFFRES-FORTS BAUCHE
 21, Place de Bretagne

Les machines à découper, les intercepts, les Hones Interplanats R. L. B., ainsi que le chariot de manutention des établissements R. LAIGRET de Blois, sont présentées à l'Exposition au libre carré Q.

MARCHÉS RÉGIONAUX

Succursale de NANTES
 29, Rue Jean-Jaurès
 DEMANDER NOTICES ET RENSEIGNEMENTS

Mais des Landes
 pour semence

Nous ne pouvons plus disposer que d'une faible quantité de maïs blanc des Landes. Nous n'accepterons de nouvelles commandes qu'avec la certitude de placer un nouveau wagon qui sera cédé au prix de 223 fr. les 100 kilos départ La Chapelle-sur-Edre.

Le maïs roux des Landes, sans changement, 215 fr. les 100 kilos.

Mais Plata

Sans changement, soit 167 fr. les 100 kilos départ La Chapelle-sur-Edre.

NANTES
 Syndicat de la Boucherie. — Bœufs. — Vendus, 11. Le demi-kilo, par quartier : devant, 3,75; derrière, 5,75.
 Veaux. — Vendus, 407. Le kilo : 1^{er} qualité, 7 à 8 fr.; 2^e qualité, 5 à 6,25.
 Moutons. — Vendus, 305. Le kilo, 3,50 à 3,90.
 Agneaux de lait. — Le demi-kilo, 10 à 11 fr.

CANDE
 Froment, 152 à 154 fr.; seigle, 155 fr.; orge, 145 fr.; avoine, 145 fr.; pommes de terre, 100 fr.; paille, les 1.000 kilos, 450 fr.; foin, 760 à 800 fr.; beurre, le demi-kilo, 11,50; œufs, la douzaine, 0,25; poulets, la pièce, 82 à 85 fr.; lapins, la pièce, 12 à 13 fr.; pigeons, la paire, 8 à 9 fr.
 Porcs gras : amenés et vendus 55, le kilo 7 fr.; porcs maigres : amenés et vendus 100, de 180 à 260 fr. la pièce; porcelains : amenés 300, vendus 280, de 100 à 160 fr. la pièce; bœufs : amenés 200, vendus 160; vaches : amenés 500, vendus 450; génisses et veaux : amenés et vendus 180; moutons : amenés 50, vendus 20.

(Voir la suite en 6^e page)

DANS LE PROCHAIN BULLETIN :
 Dans quelle condition un groupement peut-il construire et exploiter un réseau rural ?

PRODUITS DIVERS
 (Voir notre dernier Bulletin)

GUEUDET

NANTES - 10, Rue Crébillon - NANTES

SES COMPLETS

79 - 95 - 125 - 175 fr.

Pour Enfants : 59 - 75 - 89 fr.
VÊTEMENTS IMPERMEABLES, CUIRS, CIRE, GABARDINES

TOUT LE VÊTEMENT, HOMMES, DAMES, ENFANTS
GUEUDET HABILLE BIEN

FABRIQUE DE BOUCHONS

Articles de Caves

Frédéric GUILLON

Tel. 136.63 - 10, Rue des Carmes - NANTES - Tél. 136.63

Quincaillerie - Tailleurie

Ancienne Maison MAREC

H. CAMPAGNE, Successeur

19, Chaussée Madeleine - NANTES - Téléphone 116.77
Outils de jardinage et agricoles garantis, Faucilles, Pierres à Faulx

SAUVEZ VOS MOUTONS

La douve ravage les troupeaux, le **FILDOUVE** les guérit radicalement **EN 48 HEURES**
Livré en capsules, le **FILDOUVE** s'absorbe très facilement et sa composition d'acide salicylique pur, est la plus active que l'extrait éthéré de fougère mâle, en fait la médication la plus économique.

Demandez aujourd'hui, même votre brochure détaillée en utilisant la bon. ci-dessous. Elle sera adressée gratuitement.
SOCIÉTÉ FRANÇAISE DES PRODUITS VÉTÉRINAIRES
3, Rue Barbaneire, PARIS (10^e)

Recevez le Directeur de la **SOCIÉTÉ FRANÇAISE DES PRODUITS VÉTÉRINAIRES**
3, Rue Barbaneire, PARIS (10^e)
Veuillez m'adresser votre brochure gratuite : **POUR LES OVIENS et les BOVINS CONTRE LA DOUVE**
Nom et prénom : _____
Adresse : _____ Département : _____

LE PLASMOGENE

PRODUIT POUR **ALLAITEMENT** | **ENGRASSEMENT**
des **VEAUX** et **PORCELETS** | des **ANIMAUX**
LE PLASMOGENE
BLAIN (Loire-Inférieure)

En Vente chez les GRAINEIERS, ÉPICIERS, ONGREURS, etc... (éviter les contrefaçons)

T.S.F. RADIO-HEREL T.S.F.

RADIO-HEREL n'exposant pas à la Foire, vous invite à venir voir ses postes, 5, Quai Duguay-Trouin à Nantes.

Le Plautoir Universel "LE PRATIQUE"

a donné pendant la saison 1928 des résultats inespérés malgré la grande sécheresse

Demandez à

LA PRATIQUE AGRICOLE

82, Boulevard Babin-Chevaye - NANTES
des Renseignements et des Références

Médaille argent.

Les Sables d'Olonne 1927

Ligné 1927

Quimper-Jes-Mausfaits 1928

Tours 1928

Médaille d'or

La Réole 1928

Diplômes d'honneur

Tours 1927 - Pagny 1929

Arpion 1928



Visitez son Stand à la Foire de Nantes
RECTANGLE P

Demandez le petit

Semoir "LE PASSE-PARTOUT"

adaptable sur charrues en bois et brabants.



SÉCURITÉ ABSOLUE
CONTRE VOL & FEU.

COFFRES-FORTS BAUCHE

19, Rue de la République, Paris
11, rue Poulain-Duparc, RENNES

AGENTS : { 21, Place Bretagne, NANTES
11, rue Poulain-Duparc, RENNES

PAPIERS PEINTS

L. JAMINAIS

1, Rue des Halles - NANTES

Grand Choix de Nouveautés

Fin de Série à sacrifier



STOCK OFFICIEL
de Radiateurs Chausson

CHEZ **M. DEMELAIS**

38, Boulevard National

Tel. 431.31 - NANTES - Tel. 434.34

Réparateur Autorisé

Tolérie Automobile

A VENDRE

COMMUNE DE ST-AIGNAN

Petite Propriété à 1 km. 500 gare de

Bouguenais et 12 km. de Nantes, com-

prenant : Maison de 2 pièces, grand jar-

din de 3400 m², bien planté d'arbres

fruitiers et entouré de murs. Prix à é-

changer.

S'adresser à M^e D'HUTEAU, notaire à

Bouaye.

RETRO-FORCE
LE SEMOIR "RETRO-FORCE"
MACHINE DE CULTURE "DIAMANT"

DE GROS BÉNÉFICES AVEC UN BEAU BÉTAIL
En engraisant rapidement et économiquement votre bétail avec la **FARINE ATÉ**
vous donnerez à vos porcs, porcelets, veaux, vaches, etc., une chair blanche, lourde et ferme, et vous supprimerez complètement tous les risques et difficultés de **L'ÉLEVAGE**
On demande des dépositaires **D. TROCHU, SAINT-PIERRE**

Tous les Agriculteurs

Visiteront à la Foire de Nantes

LA FERME ÉLECTRIQUE MODÈLE

construite pour eux par

SOCIÉTÉ NANTAISE D'ÉLECTRICITÉ

23, Rue de Strasbourg - NANTES

L'Électrification des centres ruraux de la Loire-Inférieure et des départements voisins est désormais un fait accompli et cette œuvre, indispensable à nos campagnes, va se poursuivre par la construction des réseaux des écarts. L'un de nos cantons n'est-il pas déjà doté d'un réseau complet et les poteaux des lignes vont bientôt s'élever dans un autre.

Il était donc opportun de grouper en une ferme complète la plupart des applications de l'électricité aux travaux agricoles.

C'est ce qu'a fait pour nous la Société Nantaise d'Électricité en s'attachant à montrer les appareils mêmes qui sont actuellement utilisés dans les fermes, et qu'un ou deux moteurs peuvent entraîner sans aucune modification.

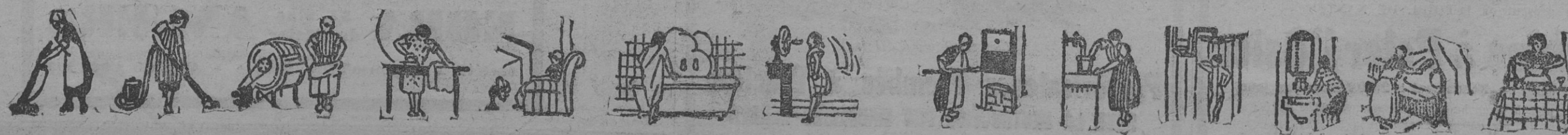
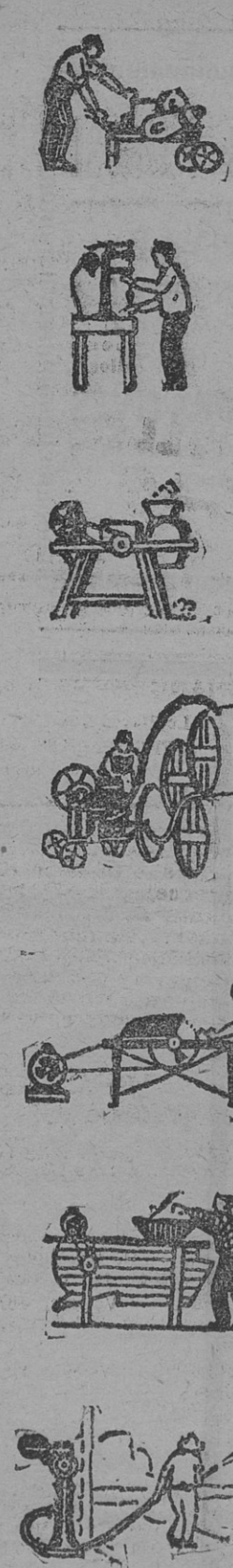
Une trentaine de moteurs bourdonneront dans cette ferme à travers laquelle vous serez partout guidés par le petit Voltin, le Gnome bienfaisant de la Fée Électricité, mais, à part les petits moteurs des appareils domestiques et des groupes électro-pompes, vous remarquerez que deux seuls moteurs suffisent à la besogne agricole : Un moteur de 1/2 cheval sur trépied qui tourne à n'importe quelle vitesse et peut se brancher sur le courant lumière sans nécessiter aucune garantie de consommation et une brouette électrique dont la puissance peut atteindre 5 CV mais qui n'est indispensable que pour le battage du grain et le sciage du bois.

Avec un matériel aussi parfaitement adapté aux besoins de l'agriculture que celui qui est présenté dans cette ferme, les travaux agricoles vont certainement devenir beaucoup moins pénibles, tout particulièrement pour les femmes à qui incombent la plupart des travaux d'intérieur de ferme.

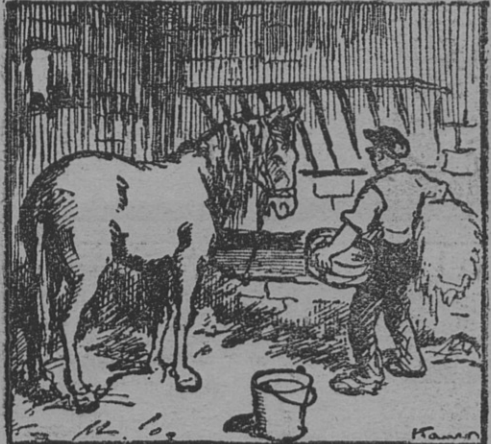
Nous disions plus haut que l'emploi du moteur sur trépied n'entraînait aucune garantie de consommation d'électricité de la part des abonnés. Il en est de même des plus gros moteurs, sur le Secteur de la Société Nantaise, moyennant certaines conditions restrictives pour l'emploi du moteur en hiver, aux heures d'éclairage.

Nous sommes en mesure d'ajouter qu'à très bref délai de nouvelles modalités de tarifs apporteront encore plus de facilités aux agriculteurs pour l'emploi de l'électricité.

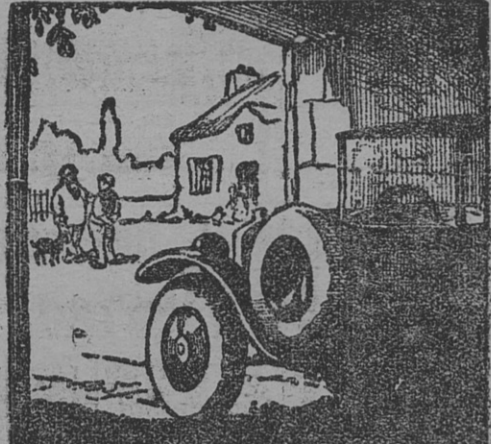
A la MAISON comme à la FERME, l'ÉLECTRICITÉ est la plus sûre et la plus économique des mains-d'œuvre



L'auto ne mange pas quand elle ne travaille pas



Un cheval à l'écurie a besoin chaque jour de sa ration de foin et d'avoine exactement comme lorsqu'il travaille.



Une camionnette 5 CV Peugeot à l'écurie ne mange pas et quand elle travaille elle mange bien peu puisque les frais d'entretien et de consommation en charge ne sont que de 0 fr. 25 par kilomètre.

Aucun véhicule au monde n'est aussi économique que la 5 CV Peugeot.

Aucun ne rend de plus grands services à l'agriculteur qui, grâce à elle peut être partout à la fois, à la ville et aux champs. N'oubliez pas que la 5 CV Peugeot, fait du 70 à l'heure.

L'agriculteur qui veut pouvoir faire des affaires sans cesser de surveiller son monde, a besoin d'une 5 CV Peugeot.

Charge utile 250 Kgs. - 70 km à l'heure. - 2 places confortables. - Imposition 5 CV. - Frais d'entretien et de consommation en charge: 0.25 le Km. - Toute équipée avec cinq roues garnies

12.700 Frs

que vous pouvez payer en 15 mensualités sans présentation de traites à domicile.

Renseignez-vous chez l'agent de Peugeot.

Il y a plus de cent mille
5 CV Peugeot
qui roulent

5747

Profitez des Foires Commerciales de l'Ouest pour essayer et commander votre Voiture PEUGEOT, au Stand n° 3

Société Nantaise des AUTOS PEUGEOT

5, Quai Ile-Gloriette — NANTES — Tél. 123.63 - Inter 0.5

CHATEAUBRIANT 3 avril.
Farine, 206 à 210; blé, 150; sarrasin, 150 à 160; son, 118 à 120; paille, 190 à 200 les 500 kilos; foin, 350 à 375.
Beurre, 4 à 4.50 le kilo; vache, 3.50 à 4; veau, 2.75 à 2.90 la livre; porc gras, 7.80 à 7.90 le kilo; porcs maigres, 250 à 375 la pièce; porcs de lait, 180 à 200 la pièce.
Poulains de un an, de 1.500 à 2.000; chevaux de 3 à 5 ans, 3.500 à 4.500; chevaux de boucherie, 800 à 1.200; pouliches de deux ans, de 2.500 à 3.000.
Beurre en gros, 13 le kilo; en détail, 18; œufs, 4.50 à 5.50 la douzaine.

Vielles poules, 30 à 33 la couple; gros poulets, 35 à 40; moyens, 28 à 32; petits, 22 à 25; lapins domestiques, 12 à 13 la pièce; petits pour élevage, 4 à 5; pigeonneaux, 9 à 10 la couple.
Cidre, 220 à 230 la barrique, droits de régie en sus.

SAINT-ETIENNE-DE-MONTLUC
Poulets, la couple, gros 55 à 60 fr., moyens 50 à 55 fr., petits 40 à 45 fr.; pigeons, la couple, 12 fr.; lapins, 18 à 20 fr.; œufs, la douzaine, 5.50; beurre, le demi-kilo, 19 à 10.50; veaux, le kilo, 6 à 8 fr.; veaux amenés et vendus, 61.

ANGENIS
Poulets, la couple, 30 à 40 fr.; lapins, la pièce, 15 à 25 fr.; pigeons, la paire, 10 à 12 fr.; beurre, la livre, 9 à 10 fr.; œufs, la douzaine, 5 à 5.50; veau, 5 à 5.50; porc, 7.75 à 8 fr.; porcelets, la pièce, 150 à 180 fr.

PAIMBOEUF
Beurre, le demi-kilo, 11 à 11.50; œufs, la douzaine, 4.50 à 5 fr.; poulets, la paire, forts 30 à 35 fr., moyens 23 à 26 fr.; pigeons, la paire, 8 à 10 fr.; canards, la pièce, 14 à 16 fr.; choux-fleurs, la tête, 0.50 à 1.50; choux pommes, 12 pièce, 0.50 à 1.50; haricots secs, le kilo, 7 fr.; pommes de terre, 1.10, nouvelles, 3.50; oignons, 3.50.

SAINTE-PAZANNE
Poulets, la couple, gros 50 à 65 fr., moyens 40 à 50 fr., petits 25 à 30 fr.; pigeons, la couple, 8 à 10 fr.; lapins, la pièce, 15 à 20 fr.; œufs, la douzaine, 5.50 à 6 fr.; beurre, le demi-kilo, 19 à 11 fr.

CLISSON
Les 100 kilos: froment rouge, 142 à 150 fr.; avoine, 145 fr.; blé noir, 165 fr.
Les 500 kilos: foin, 400 fr.; paille, 225 fr.

Poulets, la couple, gros 55 à 60 fr., moyens 45 à 54 fr., petits 40 à 45 fr.; pigeons, la couple, 9 à 10 fr.; lapins, la pièce, 15 à 25 fr.; œufs, la douzaine, 5.25 à 5.50; beurre, le demi-kilo, 9 à 10.25.

Beufs gras, le kilo sur pied, 3.50 à 4.50; beufs de travail, la paire, 4.000 à 6.000 fr.; vaches grasses, le kilo, 3 à 4 fr.; vaches laitières, l'unité, 700 à 2.500 fr.; porcs, le kilo, 8 fr.; porcs de lait, l'unité, 150 à 210 fr.
Bœufs amenés, 25; vaches amenées, 65.

PORNIC
Beurre, la livre, 11 à 11.50; œufs, la douzaine, 5 à 5.50; poulets, la couple, 35 à 40 fr.; pigeons, la couple, 10 à 11 fr.; canards, la couple, 40 à 45 fr.; lapins, la pièce, 15 à 16 fr.

L'imprimeur-Gérant: F. DUPAS.

ROYAL

STAND 330

Modèle Portable Modèle Standard

Machines à Ecrire derniers Modèles

AGENT REGIONAL: E. FRADET
11 RUE LAPÉROUSE - NANTES - Téléphone 149.57

Jeunesse me faire parvenir sans engagement votre Catalogue Général n° 1

Monsieur.....

Adresse.....

Z. NICOLAS
24, Rue de la Fosse
NANTES

CHEMISES
CRAVATES
CHAUSSETTES
BAS

Agglomérés de l'Ouest

Maurice PRIVAT
à BELLEVILLE-s-VIE (Vendée)

Tous Travaux en Ciment
CLOTURES DÉCORATIVES
en Ciment armé, peu coûteuses
et de durée indéfinie

CATALOGUE ILLUSTRÉ SUR DEMANDE

Planteuse Universelle

Abbé BACLE, BREVETÉE S. G. D. G.

Choux, Betteraves, Pommes de terre, Topinambours, Haricots

Agriculteurs! Vous serez émerveillés des résultats de notre nouveau Modèle 1929.

Principales Améliorations

1. Relevage et terrage automatiques par la force de l'attelage.
2. Virages très faciles, immédiats, sans que l'opérateur descende du siège.
3. Attelage à 2 bœufs, chevaux, ou un seul cheval avec limonière.
4. Nouveau dispositif, semi-automatique, à planter les pommes de terre et topinambours.
5. Toutes plantations d'une rectitude absolue sur sillon, en planches, ou à plat.

C'EST LA PERFECTION

Demandez prix, notices et références à
"LA PLANTEUSE UNIVERSELLE"
7, Rue Copernic, NANTES - Tél. 117.71

Visitez notre Stand, du 4 au 15 Avril, à la Foire de Nantes, Rectangle P.

CHAUSSURES PAUL
NANTES - 8, rue d'Orléans - NANTES

Le plus grand choix

Des Prix

De la Qualité

ETABLISSEMENTS
P. Perras
Société Anonyme au capital de 2.500.000 francs
BELLEVILLE-SUR-SAONE (Rhône)

Pulvérisateurs Plombés à Dos
SOLEIL
15 et 20 litres

LANCE SIMPLE
LANCE DOUBLE
LANCE TRIPLE
LATERALE

Lance latérale à 3 Jets

Pulvérisateurs Plombés à Traction
POUR LA DESTRUCTION DES MAUVAISES HERBES

Depuis 20 ans, vous cherchez le moyen mécanique de **PELER L'OSIER**

Voici ce que la maison Rouy et Masson, de MENERVILLER (M.-et-M.) vous présente à la FOIRE DE NANTES

La Machine à Peler l'Osier

Venez tous la voir — Rendement: 2.000 kilos par jour
Cette machine pèle le branchu et n'écrase aucun brin d'osier.

AGENT GÉNÉRAL POUR L'OUEST: PÉTARD, 8, Rue Félibien, Nantes

universala

le brabant qui tient le mieux en terre car il n'a pas de grosse écaoussure surchargeant inutilement l'avant

le brabant qui ne se fausse jamais car son croisillon est en acier dur forgé d'une seule pièce, sans soudure

EBBA 31, Rue du Maine ANGERS
Société à responsabilité limitée - Capital 4.000.000

AUTO-AGENCE-CHARTON

14, avenue Félix-Faure et 6, place du Commerce, NANTES

Agence des Automobiles

UNIC

Le véhicule qui dure
Construction irréprochable

Modèles spéciaux utilitaires pour l'Agriculture

La voiture inusable,
robuste

FORD

Le plus d'usage, la plus faible dépense

Demander tous renseignements au magasin d'exposition
de l'AUTO-AGENCE-CHARTON

6, Place du Commerce

et à la FOIRE DE NANTES, Palais de l'Automobile

Pour agrandir d'autres Rayons

LE PETIT PARIS

Place Royale — NANTES — Place Royale

Supprime ses Rayons de :

Confection pour Hommes, Jeunes Gens, Garçonnetts
Draperies — Articles de Travail
Lits — Literie — Sièges — Miroiterie

TOUT LE STOCK de ces rayons
EST LIQUIDÉ jusqu'à épuisement,
— au-dessous des prix coutants —

Profitez-en pendant votre passage à Nantes

Vous trouverez chez
Pl. du Marché à la Paille

Georges MOREAU

Place des Petits-Murs, près l'Écluse

TOUS LES ARTICLES de l'Ancienne Quincaillerie LEJUS, 5, Place Royale - NANTES

SERRURERIE CUIVRERIE ARTISTIQUE de la Maison BEZAULT de Paris. Toute Serrurerie courante pour le bâtiment et le meuble. Verrous de sûreté toutes sortes. Outillage d'amateur et de précision. Tringles d'escaliers et de vitrage. Rosaces et cordons pour tableaux. Accessoires pour Malletiers.

ARTICLES DE JARDINAGE ET D'ARROSAGE. Meubles de jardin, Stores à lames obliques et en tous genres. Tondeuses à gazon et réparation. Brouettes, Caisses et bacs à fleur. Pompes. Seringues à fleur. Lances. Jets tuyaux caoutchouc. Pulvérisateurs. Arroseurs automatiques. Articles de basse-cour. Grillage. Carton pour toiture. Traitement pour la vigne et les arbres fruitiers : **LE PYRACHYLIS.**

TOUS LES ARTICLES DE CAFE. Fruitiers. Porte-Bouteilles. Robinets. Tire-Bouchons. Pieds de table en fonte pour café.

TOUS LES ARTICLES DE MENAGE. Produits d'entretien. Mastic à plancher. Eponges. Peaux de chamois. Paille de fer. Brosses. Balais. Echelles. Grilles. Gratte-pieds. Grenades et Extincteurs pour incendie marque "Harden". Etc.

PRIX MODÉRÉS



Plaques ondulées inoxydables, imputrescibles, incombustibles
Exposition permanente : R. ROUSSEAU 17, Quai Moncoussu — NANTES

EXIGEZ LE FIBROCIMENT DE POISSY

MANUFACTURE NANTAISE

DE

VOITURES d'ENFANTS

Angle de la Rue de Verdun et de la Rue de Strasbourg, 28

- Ses Landaus - - - - -
- - Ses Voitures Pliantes
- Ses Poussettes - - - - -
- Ses Charrettes Anglaises

Fabrique et vend ses voitures sans aucun intermédiaire
à des prix défiant toute concurrence

Ancienne Maison L. BOUTILLIER & Co

PRADEAU - PETITEAU - BRAUD & Co

28, Rue d'Erdre — 26 bis, Quai de Versailles

BOIS DU NORD — BOIS DE PAYS
BOIS EXOTIQUES — BOIS CONTREPLAQUÉS
STAND carré Z

DRAPEAUX POUR SOCIÉTÉS
BANNIÈRES - INSIGNES

A. CHAPEAU

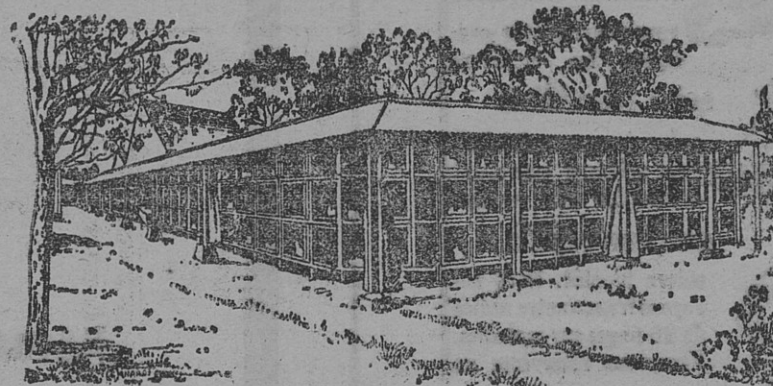
Fabricant
8, Rue Mathelin-Rodier, NANTES
Remise de 10 % aux sociétés

Fabrique de Meubles

A. FOURNIER-GUERIN

48, Place Duchesse-Anne - NANTES
MEUBLES, LITERIE, TENTURES
SIÈGES, TAPIS
— Remise 5 % aux sociétés —

Le Castorrex GILLET



Élevage de La Tremblaye

30, chemin de la Baumette-Croix-Verte, ANGERS
Élevage spécial en castorrex et Rex de couleur
Abbé GILLET, originaire-fondateur. — J. BROUSSET directeur

DOCKS DE L'OUEST

Etablissements Economiques d'Alimentation et d'Approvisionnement
Les plus importants de tout l'Ouest — 500 Maisons de Vente

Entrepôts Généraux : NANTES - BREST

Alimentation Générale — Vins de Table — Vins Fins
Eaux-de-Vie — Rhum — Liqueurs Fines
Articles de Ménage — Fénelce — Verrerie — Mercerie — Bonneterie

Approvisionnez-vous à la Succursale des DOCKS de l'OUEST de
votre localité, vous serez bien servis et vous paierez un marché

TIMBRES-PRIMES POUR 0.20 D'ACHAT

Les DOCKS DE L'OUEST demandent à louer dans les bords possédant foire ou marché, des magasins libres ou des immeubles bien placés pour la création de nouvelles succursales. La gérance peut être accordée aux propriétaires ou aux personnes signalant les locaux.
Envoyer renseignements aux DOCKS DE L'OUEST, rue Michel-Rocher, Nantes.

FOIRE-EXPOSITION
Orléans
du 1. au 9 Juin 1929
AGRICULTURE-INDUSTRIE
COMMERCE-BEAUX-ARTS
RENSEIGNEMENTS AU SECRÉTARIAT GÉNÉRAL
Téléphone : 32-41

CORDEDIES
DE PAINBOEUF
USINES ET DIRECTION A PAINBOEUF (L.-Inf.)
TOUS GENRES DE CORDES, CORDAGES, CABLES
pour MARINE, PÊCHE, CHANTIERS DE CONSTRUCTIONS
ENTREPRISES DE BATIMENT, AGRICULTURE
Boulevard de l'Esté D'Orléans, 64, Quai de la Fosse, NANTES - TEL. 511.02

FOIRE

AUX
AUTOMOBILES
d'OCCASIONS

10 au 15 Avril
Cours St-Pierre

NANTES

la
GRAISSE
MONOPOLE
GRAISSE
bien

LA LUTTE CONTRE SURDITÉ

BOURDONNEMENTS
DURETÉ D'OUÏE
ROYAL-MONTALÉGRIER
20, Rue ORFÈVRE, PARIS

est à moment de passage dans la région.
Soyez au courant des Progrès de la Science. Sans
dépense, sans opérations, sans appareils inutiles, vous
pourrez entendre bien dès le premier essai. Vous recevrez
le précieux outillage apporté sans retard.

DOIVENT FAIRE UN ESSAI :
Tous ceux qui entendent mal mais qui ne comprennent pas. Tous ceux qui souffrent
de Bruits, Bourdonnements, Dureté d'oreilles,
Surdité.

Ne vous résignez donc plus à entendre
mal et lentement de moins en moins. Vos
oreilles vous sont précieuses. Allez voir en
toute confiance le réputé spécialiste qui
vous fera GRATUITEMENT la démonstration de
l'insonnabilité déconcertante sur les oreilles
de tous ceux qui souffrent de surdité.
IL RECEVRA DE 9 à 4 HEURES :
Angers, mardi 23 avril, Hôtel de la Gare,
face Saint-Laud.
Châteaubriant, mercredi 24 avril, Hôtel
du Commerce.
Nantes, jeudi 25 avril, Hôtel de Paris,
rue Boileau.
Saint-Nazaire, vendredi 26 avril, Hôtel
de Bretagne.
Guérande, samedi 27 avril, Hôtel des
Princes.
Vannes, dimanche 28 avril, Hôtel Com-
merce-Epice.
Redon, lundi 29 avril, Hôtel de France.

Arroseur Automatique FISCO

Breveté S. G. D. G.
A tête fixe démontable, ne s'obstruant pas
Diamètre arrosé : 24 mètres et 32 m. 50

Vendu avec support,
Modèle 25 "7" : 80 fr.
— 35 "7" : 125 fr.
Légers, maniables, sans
entretien.
Fournisseur de la
ville de Nantes

D. GAUVRY
4, Rue de la Conventerie
NANTES

R. C. 15.244 — Comptes postaux 419.63

Foire de Nantes, M. ETIENNE, Carré S.

MOTOS KERVAN

Avenue des Roses, NANTES



350 cm³ - 2 temps - 3 vitesses
réservoir de selle 4.580 f.
250 cm³ 2 temps, 3 vitesses
pneus ballons, freins à
tambours 3.280 f.

un toit solide pour vos récoltes.

LES HANGARS

REMÈRE

Foire Exposition de Nantes, Stand air libre, Quartier J.

ING^r A. & M.

ANGERS

BUREAUX DE :

PONT-ROUSSEAU, 2, rue Alsace-Lorraine,
CHATEAUBRIANT, Grande-Rue, 17,
PORNIC, rue des Sables.

CRÉDIT DE L'OUEST

SUCCURSALE DE NANTES, 5, RUE CRÉBILLON - Tél. 123.19

CAPITAL 50.000 MILLIONS

TOUTES OPÉRATIONS
DE BANQUE ET DE BOURSE

PAIEMENT DE TOUS COUPONS

SOUSCRIPTIONS A TOUTES LES ÉMISSIONS
LOCATION DE COFFRE-FORTS

Établis Ernest RONOT
à Saint-Dizier (Haute-Marne) - Tél. 26

BACS pour PATURAGES



Rectangulaires avec bords "MODERNES" et livrés
Cylindriques soudés
Garantis étanches

Sur commande, nous exécutons
des réservoirs de toutes formes et
de toute capacité.

Notre abreuvoir "LE MODERNE"



Il est en tôle emboutie, les fonds
sont rapportés par soudure auto-
gène, ce qui le rend indéformable et
fait disparaître tout risque de fuite.

Ses bords obtenus par emboutis-
sage ne présentent aucune arête vive
et ne peuvent blesser les animaux.

Étant arrondi, son nettoyage est
très facile et par suite il est hygié-
nique.

NOUS NE LIVRONS QUE DEL'IRRÉPROCHABLE

Demandez notre Catalogue n° 99 - Envoi franco
AGENTS DANS TOUTE LA FRANCE



Si vous avez des
animaux malades
vous pourrez leur pro-
diguer les meilleurs
soins immédiats
grâce à nos spécialités
pour animaux convenant
à tous les cas. — Une
guérison rapide
suivra bientôt. Nous en-
voyons franco notre notice
de 96 pages sur maladies.
Vous vous réserverez un
succès assuré

et vous utiliserez les
Produits Vétérinaires

ADRIEN SASSIN
ORLÈANS



HUILE POUR AUTOS

LIVRÉE AVEC

ANALYSE DE GARANTIE

HUILES et GRAISSES
= POUR MACHINES AGRICOLES =
LUBRIFIANTS INDUSTRIELS

HUILERIE CENTRALE

PRODUCTEURS-RAFFINEURS

Siège Social : ST-OUEN (Seine)

Agence de Bretagne : ST-BRIEUC, 46, Rue Jules-Ferry

Bureaux à NANTES : 24, Rue Rosière et Rue Urvoy-de-S'-Bedan. — Téléph. 130.51

FOIRE DE NANTES

Palais Automobile : 577,
Air Libre : Stand Z.

L. PIOGÉ

F. CHARPENTIER, Succ^r



Constructeur

1, Rue Sainte-Catherine — NANTES

Cabinet BLANDIN

20 bis, Rue d'Alsace, ANGERS

Le plus GRAND CHOIX
de Commerces

d'Industries

d'Immeubles

de Propriétés

Dans tout l'Ouest

Envoi contre 0 fr. 50 de notre journal Ouest-
Affaires contenant plus de 500 Ventes

BARBIER, constructeur à Ste-Pazanne

Planteuse de pommes de terre.

Arracheuse de pommes de terre.

Pulvérisateurs «LE PAZENAIS».

(pour vignes et céréales)

Petite Batteuse avec nettoyage complet.

Machines à traire.

Faucheuse Albion.

Foire de Nantes
rectangle 4

14, Rue Barillerie
NANTES

Le Rat Goutteux

2, Quai Penhièvre
NANTES

AMEUBLEMENT GENERAL

vous invite à visiter son STAND N° 270 — Grand Palais — Foire Commerciale de Nantes

SES MEUBLES BON MARCHÉ

CHAMBRES CHENE, 890, 1.190, 1.950, 2.250 fr. etc.
SALLES A MANGER, Moderne et Renaissance, 1.196,
1.275, 1.875 fr., etc.

LITS COMPLETS 1 personne, 289 fr., 2 personnes, 395 fr.

DIVANS transform., recouvert imberline, à choisir, 259 fr.

FAUTEUILS William, couverture beau velours, au choix 350 fr.

TOUS LES TISSUS : reps, cretonnes, passementeries, etc.

SES ENSEMBLES RICHES

CHAMBRES ACAJOU, LOUPE, RONCE de NOYER
SALLES A MANGER CHENE, ACAJOU et NOYER
BEAU CHOIX de meubles, sièges, tapis, tissus, lits modernes

DEMANDEZ NOTRE CATALOGUE

TIMBRES NANTAIS

SES COPIES D'ANCIEN

TOUS LES MEUBLES RUSTIQUES : Bahuts, Commodes,
Guéridons, etc.

SALONS et BERGERES tous styles

TAPIS point noués Orient, Persan

DECORATION COMPLETE DE CHATEAUX, VILLAS,
APPARTEMENTS (Devis sur demande)

LIVRAISON FRANCO PAR SERVICE AUTOMOBILES