



et des Associations Rurales, Viticoles, Maraichères, Horticoles et Avicoles affiliées

JOURNAL HEBDOMADAIRE ADMINISTRATION : 2, Rue Scribe, Nantes (à l'angle de la Rue Boileau) — BUREAUX ouverts tous les jours, de 9 h. à midi et de 2 h. à 5 h. TELEPHONE 141.95



NOTRE BALANCE COMMERCIALE au cours du 1^{er} trimestre 1929 est déficitaire de 3.269 millions. Nous exportons moins et importons davantage, entre autre des laines, cotons, céréales, légumes frais et sucre.

EAUX DU VAL DE LA LOIRE : Une Commission vient d'être constituée pour examiner les conséquences qu'aurait pour les intérêts agricoles l'adduction à Paris des eaux du Val de la Loire, et notamment la tenue des nappes souterraines.

A ALFORT auront lieu, les 14, 15 et 16 juin, des journées vétérinaires, sous les auspices de la Société des Anciens Elèves de l'École d'Alfort.

A LA ROCHE-SUR-YON : Les courses sont fixées au dimanche 19 mai, lundi 20 mai et dimanche 27 juillet.

LE CONGRES DU MOUTON, organisé par la Société Nationale d'Encouragement à l'Agriculture, aura lieu les 9, 10 et 11 décembre 1929, au Musée Social, à Paris.

DANS LA COTE-D'OR, la culture du blé a été réduite d'environ 6.500 hectares en 1926-1927. Les rendements moyens ont varié de 13 à 17 quintaux. Le prix de revient s'est chiffré à 155 francs pour une récolte de 17 quintaux, à 173 francs pour 15 et à 199 francs pour 13 quintaux.

PHOSPHATES DU MAROC : Leurs gisements sont d'une importance considérable. En 1928, il a été exporté par le gouvernement chérifien 1.357.000 tonnes. Ces phosphates, très riches, pourront concurrencer les phosphates américains sur le marché mondial.

LE CONTROLE LAITIER s'est accru considérablement en Allemagne durant ces dernières années. Le nombre de vaches contrôlées atteint aujourd'hui environ 925.000, soit 9,8 % de l'effectif total.

LA CONSOMMATION DE LA VIANDE en France est en augmentation. En 1926, on consommait annuellement 25 kilos par tête d'habitant ; en 1927, 26 kilos ; en 1919, 42 kilos et en 1926, 50 kilos.

MARQUE D'ORIGINE. — A partir du 21 avril, les œufs entrant en Angleterre devront porter chacun une marque d'origine à l'encre. Nos producteurs n'ont rien à craindre, car nos œufs sont très appréciés sur le marché anglais.

EN BELGIQUE, la consommation du nitrate de soude a doublé de 1927 à 1928.



— Que pensez-vous de ces nanges ? — Dame ! C'est p'tête ben de la pluie, p'tête ben du soleil... ça dépend du temps qu'il fera après !

ASSEMBLÉE GÉNÉRALE DU Syndicat Central des Agriculteurs de la Loire-Inférieure

L'Assemblée Générale Statutaire a eu lieu le 29 avril, à 15 heures 30, au Siège social du Syndicat, 2, rue Scribe, sous la présidence de M. de Gamiran.

Le président ouvre la séance et donne la parole au secrétaire général, pour la lecture du procès-verbal de la dernière Assemblée. Ce procès-verbal est accepté à l'unanimité.

Le président fait ensuite l'exposé des comptes du Syndicat pour l'année 1928. Ils se soldent par un excédent de recette net de 12.680 francs 18 qui sera incorporé au fonds de roulement. Ces comptes sont approuvés. Énumération est faite des différentes quantités d'engrais, produits et matières diverses, machines, outillage, semences, etc., livrés par le Syndicat Central à ses adhérents.

Dés maintenant, on peut présumer qu'avec le nouvel essor donné à toutes nos organisations Syndicales en Loire-Inférieure, les quantités de tonnage pour l'année 1929 seront doublées, indépendamment des opérations effectuées par notre Coopération Agricole, déjà en pleine prospérité.

Le président se félicite de la situation morale de notre grande Association, qui, au cours de l'année 1928, n'a cessé de poursuivre droit son chemin et de s'accroître dans de notables proportions, ainsi qu'en témoigne le nombre, chaque jour plus élevé de nos adhérents et de nos groupements agricoles affiliés.

Au cours de 1928, il fut organisé, par notre Syndicat, dans le département, en plus de différentes expériences agricoles, 77 conférences et 15 séances cinématographiques instructives, dans diverses communes de la Loire-Inférieure. 20 agents nouveaux furent nommés ; 5 syndicats et 19 sections communales virent s'ajouter à la liste de nos groupements affiliés et nous ne parlons pas des Associations importantes qui ont demandé leur affiliation, depuis le début de 1929... ni de celles qui vont suivre.

Indépendamment de l'extension de nos services commerciaux et techniques ; des améliorations apportées à notre Bulletin pour renseigner, documenter nos adhérents sur toutes les nouvelles questions rurales, en rendant la lecture plus attrayante ; indépendamment de notre Service des Offres et Demandes qui a facilité quelques centaines de transactions à nos syndiqués ; de notre Service de Main-d'Œuvre agricole, qui a placé dans nos exploitations un grand nombre de ménages, de journaliers, vigneron, etc., le Syndicat Central ne s'est pas désintéressé des grands problèmes économiques et sociaux, pour la défense des intérêts agricoles et l'amélioration des conditions d'existence de nos populations rurales. En liaison avec la Société des Agriculteurs de France, les Grandes Associations de Producteurs (Producteurs de blé, de viande, de lait, maraichers, Confédération des Vignerons) et les Chambres d'Agriculture, différentes campagnes ont été menées et se poursuivent actuellement (Question des Assurances Sociales, Crédit Immobilier Rural, Tarif douanier, etc.)

Avant de lever la séance, le Président remercie aussi ses collaborateurs du Bureau et de la Chambre Syndicale, qui lui ont toujours apporté, au moment nécessaire, les plus utiles conseils et témoigné la plus grande amitié. Enfin, il ne veut pas oublier la précieuse collaboration des Présidents de nos Syndicats et Sections, ni le dévouement de nos agents dans les campagnes et des employés du Syndicat.

Engrais et Marchandises diverses livrés par le SYNDICAT CENTRAL en 1928

Table with 2 columns: 1° Engrais and 2° Marchandises diverses. Lists various agricultural products and their quantities in kilograms.

ACHETER AU SYNDICAT : C'EST S'ASSURER LE MAXIMUM DE GARANTIES. C'EST SOUTENIR SON INTERET. C'EST SOUTENIR SON ASSOCIATION.

Un Brin de Causette...

Je m'disais : V'la l'y longtemps que je n'ai point eu de nouvelles de Maître Eugène ! quand voici le facteur qui m'apporte justement une lettre de lui. C'est le cas de dire : quand on parle du loup... Tant que je vous montre sa lettre :

Mon cher Jeannot, Si vous n'êtes ben, i v' dire mon mot au l'élection des municipaux, qui det si faire dimanche. I v' l'era l'grâce, cher ami, d'importance que t'ont les sénateurs, les députés attachant à c'te nouvelle consultation... comme dit tout Français marquois. Soit dit, en passant, que c'te consultation (les politiciens n'ont au mot qui flatte pas qu'à la chose, dont ils s'font...) est vrai de vrai, la s'ule à pu être raisonnable, permi les autres : les électeurs sont s'cément pas à même de distinguer un bon maire qu'un bon député. Mais, per v'liver l'fond d'mon cœur, i v' dirai qu'il plain les candidats et cor' pas les élus. — C'ment : v'la dans par' mains qui n' se réunissent que per voter dans taxes, dans centim' additionnels : l'état mangé le plus gros dans rev'nus de la commune. Nos bons maires faisant que l'pouant, mais l'ont t'rent bridés par l' gouvernement, qui vet el, qui vet el !

Tant qu'o s'ra de même, tant qu'i aurons pas la vraie république, le droit d'disposer d'nos fonds avec économie, l'is d'avis de voter per le percepteur, maire et encaisseur, le marchand des logis, gard' champêtre et adjoint, les fonctionnaires faisant fonctions de conseillers municipaux per dire « Amen ! » à tout ce qu' demande le patron. P't'être comme t'ot les Français faisant per voir t'ot les ficelles... J' vous serre la cuillère et à bientôt, MAIT' EUGÈNE.

Il a raison ce cher Eugène. La tâche de premier magistrat d'une commune n'est point toujours facile. C'est rare de plaire à tout l'monde, même dans un p'tit patelin, à cause des rancuneux, des jalouseux, des mécontents, qui voudraient ci... qui voudraient ça... qui font beaucoup de choses avec leur langue, mais qui, une fois arrivés aux honneurs, n'en feraient rien de plus que les autres — sinon ben moins !

Oh ! j'sais qu'il y a des exceptions, de bons gars capables qui veulent, pour de vrai, se dévouer à l'intérêt général : ceux là s'trouvent pas à la pelle. On rencontre itou, de braves gens, point méchants, mais dame point toujours fins, qui feraient mieux d'aller piquer leurs choux, que de vouloir administrer une mairie. Ça n'empêche que je les préfère encore aux candidats trop malins, qui iroient vous promettre... plus de beurre que de pain, comme on dit. Heureusement que le p'san n'accorde point sa confiance au premier venu et qu'il se méfie de tomber dans le panneau !

A propos, j'vois l'autre jour sur une affiche des promesses de candidats : « Paclification des esprits... A chacun son droit... Un bilan précis des finances municipales ; suppression des frais inutiles et des doubles emplois... Exécution des travaux de... Harmonie des œuvres de prévoyance et d'assurances sociales... Devoirs de solidarité, etc... » Celui qui lit c'affiche est forcément convaincu... malheureusement sur le placard à côté, le concurrent y vous en promet de plus belle ! Ça ressemble un peu, aux camelots sur la fontaine.

Des astronomes ont vu ces nuits dernières la lune prendre une sorte de figure, cligner des yeux, avec une bouche souriante... Parbleu ! j'suis sûr maintenant qu'elle se gondole devant tous ces fouslies, qui la promettent à qui mieux mieux !

MAITRE JEANNOT, 55 Bâches, 134 machines agricoles diverses, 52.200 m. ronces, 2 hangars.

POUR PROFITER DES RISTOURNES DE MORTE-SAISON, PASSES VOS COMMANDES DE SCORIES.

Confédération Générale des Vignerons du Centre et de l'Ouest

Congrès de la Viticulture française, à Reims

Les assises annuelles de la Viticulture française se sont tenues les 16, 17 et 18 avril, à Reims. Cette ville avait été l'année dernière, à Colmar, désignée pour être le siège, en 1929, du Congrès de la Fédération des Associations viticoles de France et d'Algérie.

Les vignerons de Champagne ont eu à recevoir, et ils l'ont fait d'une façon parfaite. Toute la viticulture française ; le Midi, le Sud-Ouest, l'Algérie, la Bourgogne, l'Alsace était là. Le Centre et l'Ouest y comptait huit représentants, comme cette année deux questions en litige étaient tout à fait intéressantes pour notre département, la Loire-Inférieure était représentée par deux administrateurs de la C. G. V. C. O. : M. Dejoie, maire de Vallet, et moi-même.

Les trois premières journées furent celles des études en section et en commissions, et celles des séances plénières. La quatrième journée, une excursion à travers la Champagne avait été organisée.

Environ 100 congressistes étaient venus. Avec émotion, plusieurs d'entre nous revirent la ville de Reims. La Cité martyre ! Ils l'avaient connue, parfois durant des mois entiers, ravagée par l'incendie et croulant chaque jour sous l'implacable bombardement de l'ennemi. Ils l'ont retrouvée souriante et rebâtie à neuf !

La Municipalité de la ville, les grandes Associations viticoles et commerciales de Champagne reçurent le Congrès avec la plus parfaite courtoisie. Également les notables des localités du vignoble visité : Ludes, Ambonay, Verjus, Avize et Dizy tinrent à saluer au passage les représentants de la vigne et des vignerons de France.

Les questions traitées durant le Congrès sont trop nombreuses pour être abordées dans un article comme celui-ci. Elles demanderaient chacune une étude. Nous résumerons donc et ne parlerons que de la situation viticole générale et des vœux émis qui peuvent spécialement nous intéresser, vœux au sujet de la réglementation de la mise en vente des vins anormaux, loi en préparation pour le sucrage des moûts en première cuvée.

SITUATION GÉNÉRALE DE LA VITICULTURE

Sous ce titre, nous voulons faire part des impressions que l'on a pu retirer des études diverses et des conversations qui ont eu lieu durant les quatre journées du Congrès, au sujet de la situation générale de la viticulture.

Elle est inquiétante, parce que menacée d'une crise effroyable de surproduction. A la première récolte abondante, nous aurons 100.000.000 d'hectolitres de vin à boire ; la con-

sommation étant de 60 à 70.000.000 en année normale, ce sera la dégringolade ou la mévente.

On a trop planté, surtout on a planté trop de cépages à grand rendement. Les vallées et les plaines du Midi sont entièrement replantées en vignes de cette sorte.

L'Algérie a depuis la guerre constitué un vignoble immense ; dans quelques années, il sera en pleine vigueur et production ! Elle est en passe de jeter 20 à 30.000.000 d'hectolitres sur le marché français. Ceci au lieu des 7 à 8.000.000 de la production actuelle.

Ce sera la ruine de tous. Les vignerons algériens eux-mêmes demandent une réglementation pour, s'il en est temps encore, parer à un aussi grave danger. Que faire de tant de vins ? L'exportation est devenue nulle. A elle seule, la France produit 50 % de la récolte du monde, et n'arrive à exporter qu'avec peine 2 % de sa récolte nationale annuelle. La campagne « des secs » est ardente ! Elle gagne d'autres pays que les U. S.

Les donneurs de conseils abondent. Mais comment faire concorder les intérêts également respectables de tous les vignerons, Français et Algériens ?

On a parlé du contingentement des vins de l'Algérie ! Il faut que cette solution soit acceptée par les intéressés. Il sont Français comme nous !

Favoriser la distillation sur une large échelle sous forme d'alcool de trois-six de vin et autoriser avec ces trois-six le vinage des vins fins qui ont besoin d'être remontés, ce serait évidemment une soupape de sûreté pour les trop abondantes récoltes. Le vieux système de faire de l'eau-de-vie avec les excédents n'est-il pas encore bon ? Croyez-vous que si l'ouvrier des villes buvait à bon compte son petit verre de vraie eau-de-vie de vin, il ne se porterait pas mieux qu'à ingurgiter toutes les dilutions d'alcools chimiques qui lui sont offertes ?

La vieille eau-de-vie de nos pères, hélas ! personne ne peut plus en boire, tant les droits qui la frappent brutalement, à parité des alcools d'industrie, sont élevés.

Quelques viticulteurs convaincus veulent que l'on interdise le vocabulaire « Vin » aux produits de fermentation du raisin de cépages hybrides. Cela ne semble pas raisonnable à la plupart.

Une chose est possible, c'est la persuasion. Engager tous les vignerons à diriger leurs efforts du côté de la production de vins fins et de haute qualité, plutôt que du côté de la production de l'abondance. Lorsque la crise viendra, ce sont les vins médiocres qui resteront les premiers sans acheteurs, et leur seule présence dans les celliers fera baisser les autres à des prix de famine.

C'est le langage de la sagesse. II

sera inefficace, car le Sage n'est jamais écouté. Ne comptons guère la-dessus. La dure loi de l'expérience seule dressera les gens, et suivant un vieux proverbe, « Nécessité fait loi ».

Enfin tous les vignerons sont d'accord pour qu'une surveillance de plus en plus sévère soit exercée pour enrayer la fraude. On estime que la fraude chez le producteur, le marchand et le détaillant augmente la mases du vin à vendre de plus de 10 %.

Nous reviendrons sur ce sujet.

LA QUESTION DES VINS ANORMAUX

Elle intéresse notre région. Depuis quelques années, dans certaines situations, à l'aide de cépages à grand rendement, forcés de toutes les façons, en particulier par l'irrigation, on arrive à produire jusqu'à 3 et 400 hectolitres de vin à l'hectare. Ce vin, sans acidité ni alcool (il pèse 4 à 5°) n'est pas un vin normal. Celui qui le récolte n'est pas un mouillieur à la cuve, donc pas un fraudeur. Il arrive tout de même à un résultat analogue en mouillant la vigne et en forçant la nature.

Pour défendre la viticulture contre de tels agissements, certaines régions, bien intentionnées du reste, proposaient de déclarer que tout vin qui ne pèserait pas 7° serait déclaré non marchand et ne pourrait pas être vendu.

Si cette simpliste réglementation était équitable pour le Midi et l'Algérie, elle ne l'était pas pour nos régions, moins favorisées par le soleil ; elles donnent parfois d'excellents petits vins, peu alcooliques, mais frais et parfaitement normaux.

Nous ne pouvons pas admettre que nos vins soient jugés par le degré seul. Ils doivent l'être, suivant la suggestion de notre ami, le professeur Moreau, d'Angers, par l'alcool et aussi par d'autres éléments, en particulier l'acidité.

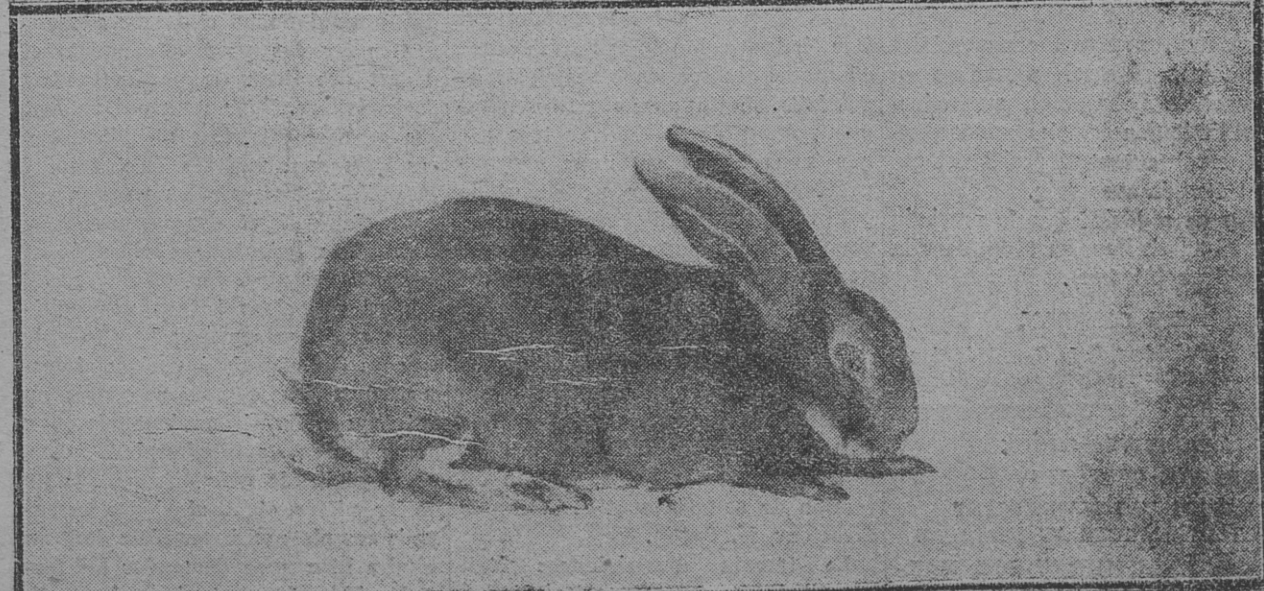
Après diverses tractations, et les observations présentées en particulier, par le Centre et l'Ouest, sur la proposition de la Gironde, on a émis le vœu suivant. Tout en permettant de réprimer les abus justement signalés, il ménagera les intérêts des vignobles de la Loire et du Nord.

« Considérant qu'il existe des quantités importantes de vins anormaux... que ces vins ont déjà préoccupé les Associations viticoles en 1927, 22 et 21... demandant que le décret du 19 août 1921 soit complété par un texte tendant à définir les vins anormaux. »

Cette étude, bien conduite, devra tenir évidemment compte des diverses situations climatiques du vignoble français par région.

(Lire la suite en 2^e page)

UN BEAU LAPIN CASTORREX



Cliché Semain.

VIN DE SURPRESSURAGE

Ce sont des vins anormaux. Après la façon ordinaire, on recueille les râpes et on les passe sous des presses hydrauliques puissantes. Il en sort un moût qui légalement est du vin et a droit à des acquits de circulation. En réalité, ce n'est que le jus de la grappe, des pépins et de la peau du raisin. On peut, dit-on, ainsi augmenter, sans être en défaut, sa production de 10 %.

Le goût est détestable, le degré est nul, mais... après divers traitements on obtient un liquide qui peut servir à allonger la sauce des gros vins courants ! Et puis on a un acquit de plus !

Des industriels sont nés ; ils achètent les râpes fraîches, et se livrent à cette manutention nouvelle. Le Congrès demande que le « produit provenant du surpressurage » ne puisse pas être entrecasé dans les mêmes locaux que les vins et ne circule que pour être dirigé sur la vinifierie ou la distillerie.

SUCRAGE DES VINS EN PREMIERE CUVÉE

Evidemment, il favorise de nombreux fraudeurs. On les connaît. Mais le sucrage est indispensable aux régions qui en font un usage loyal, pour relever la qualité de leurs moûts dans les années médiocres ; certains grands vins ne peuvent s'en passer (Ajou, Vouvray, Muscadet, Alsace).

Au Congrès, la question du sucrage n'a pas été abordée en séance publique. Elle avait fait l'objet de nombreuses controverses durant la grande semaine agricole (17-24 mars) aux réunions des grandes Associations. Il était inutile d'y revenir ; il fallait seulement conserver les vœux émis à Paris.

L'Algérie, le Midi et le Sud-Ouest, promoteurs du mouvement, demandaient purement et simplement l'abrogation du sucrage, à cause des abus auquel il donne lieu. Centre, Ouest, Bourgogne, Champagne, Alsace, nous ne pouvions accepter cette thèse, et nous devions craindre que par des restrictions successives, le droit indispensable du sucrage nous fut rendu impraticable si on nous le réservait pour nous.

Nous ne pouvions non plus admettre que la réglementation d'une chose aussi importante fut confiée à des décrets ou des arrêtés préfectoraux annuels et fantaisistes.

Je dois dire que nous avons eu la bonne fortune d'obtenir à Paris un texte qui nous a paru la sagesse même. Déposé au Parlement, il va venir très rapidement en discussion et fera nous l'espérons, grâce à l'entente réalisée, l'objet rapide d'une loi. La résolution est la suivante :

- « L'emploi du sucre en première cuvée est interdit sur l'ensemble du territoire, à l'exclusion des départements suivants : Ain, Allier, Aube, Cher, Côte-d'Or, Indre, Indre-et-Loire, Jura, Loir-et-Cher, Loire-Inférieure, Loiret, Maine-et-Loire, Marne, Meurthe-et-Moselle, Nièvre, Puy-de-Dôme, Rhône, Saône-et-Loire, Sarthe, Deux-Sèvres, Vendée, Vienne, Yonne.
- « La chaptalisation ne pourra jamais s'appliquer aux vins provenant des cépages hybrides producteurs directs.
- « Le sucrage des vendanges, partout où il restera autorisé, comportera les limitations suivantes : 10 kilos pour trois hectolitres de vendanges et 250 kilos par hectare de vigne en production. »
- « La présente loi est applicable en Algérie. »

Le sucrage est interdit partout où il n'est pas indispensable. Nous nous sommes également autorisés à conserver ce droit.

QUESTIONS DIVERSES

Les autres séances du Congrès ont été consacrées à des études variées. D'abord la Section des grands crus a discuté les modalités utiles, en son cas, pour les appellations, les dénominations, la répression des fraudes en France et à l'étranger, la propriété individuelle des marques, la propriété collective des dénominations, etc.

La Section de l'Office International du vin a eu à envisager les moyens propres à améliorer notre politique extérieure des vins de France.

Des vœux divers anciens et nouveaux ont été émis, sur la proposition des uns et des autres. Appellations (Bourgogne), marques commerciales et domaines (Alsace), procédure en action civile (Charente), surproduction et limitation des plantations (Lot-et-Garonne), autant de problèmes qui furent étudiés avec soin.

Enfin on a décidé que le prochain Congrès aurait lieu, en 1930, dans la ville d'Oran (Algérie).

DE CAMIRAN,

Vice-Président de la Confédération des Vignerons du Centre et de l'Ouest.

POUR VOS CHOUX POUR VOS CULTURES PASSEZ DES MAINTENANT VOS COMMANDES AU SYNDICAT

VOUS BENEFICIEREZ DES MEILLEURES CONDITIONS ET SEREZ SERVI A TEMPS.

La Betterave fourragère

La betterave fourragère constitue une précieuse ressource pour l'alimentation hivernale du bétail dans la région de l'Ouest où elle partage avec le chou fourrager la faveur du cultivateur. On note même depuis quelques années une tendance à l'augmentation des cultures de betteraves avec réduction correspondante des étendues consacrées au chou fourrager vu les difficultés croissantes de main-d'œuvre nécessitées par l'effeuillage de cette dernière plante.

L'hiver particulièrement rigoureux que nous venons de subir a également rappelé vivement aux cultivateurs que le chou fourrager est une plante sensible à la gelée, ce que les hivers humides et doux auxquels nous étions habitués depuis quelques années dans notre région, avait un peu fait oublier. Aussi est-il probable que cette année verra encore un accroissement des surfaces cultivées en betteraves fourragères, et il importe que la culture puisse obtenir de cette plante le maximum de rendements. Pour cela l'attention du cultivateur doit se porter :

- 1° sur le choix des variétés ;
- 2° sur les façons culturales et les soins d'entretien ;
- 3° sur la fumure.

Nous rappelons brièvement que dans le choix de la variété le cultivateur doit être guidé par l'obtention du plus fort rendement en sucre et non pas le plus fort rendement en poids brut qui est généralement donné par des betteraves volumineuses gorgées d'eau et d'une valeur nutritive très réduite. Dans la très grande généralité des cas on devra donner la préférence aux variétés demi-sucrées.

Pour ce qui est des façons culturales nous nous bornerons à rappeler la nécessité de donner à la betterave un sol profondément ameubli qui permette un développement rapide du système racinaire et une bonne conservation de l'humidité. Les façons d'entretien (binages et sarclages) devront être ensuite suffisamment nombreuses pour maintenir constamment le sol net de mauvaises herbes et bien meuble à sa surface.

D'après Garola, une bonne récolte de betteraves à collet rose (40.000 kilos à l'hectare) préleverait dans le sol pour se constituer les quantités ci-dessous indiquées d'éléments fertilisants :

Azote	165 kilos
Acide phosphorique.....	74 —
Potasse	404 —
Chaux	101 —

Ces chiffres indiquent nettement que la betterave destinée à l'alimentation du bétail est une plante exigeante en azote et particulièrement gourmande de potasse. Elle exige également un sol bien pourvu en calcaire et dans les terres manquant de cet élément un chaulage préalable sera tout indiqué.

Quant à l'acide phosphorique, il ne faudra pas le négliger bien que les exigences de la betterave en cet élément paraissent relativement faibles, car toutes les terres de la région de l'Ouest manquent d'acide phosphorique.

Pratiquement la fumure de la betterave fourragère pourra être envisagée ainsi :

Fumier de ferme, 30.000 à 40.000 kilos à l'hectare.
Sulfate d'ammoniaque ou nitrate, 150 à 300 kilos à l'hectare.
Super ou scories, 500 à 600 kilos à l'hectare.
Sylvinite riche, 750 à 1.000 kilos à l'hectare ; ou chlorure de potassium, 300 à 400 kilos à l'hectare.

Le fumier de ferme est enfoui si possible par le labour d'hiver. Le sulfate d'ammoniaque et les engrais phosphatés sont incorporés au sol par les façons qui précèdent le semis ou le repiquage. Une partie du nitrate peut être réservé pour emploi au moment du démarrage si les betteraves sont semées sur place, au premier binage si elles sont repiquées.

Les engrais potassiques doivent être épandus longtemps à l'avance au moins six semaines s'il s'agit de sylvinite. Cette année particulièrement, étant donné l'hiver très sec que nous avons eu, nous croyons préférable d'orienter nettement la culture vers le chlorure de potassium et les résultats d'expériences de l'an dernier montrent qu'avec cet engrais les fortes doses donnent souvent des résultats pécuniers très intéressants. A titre d'exemple nous allons résumer rapidement les expériences très instructives faites à la ferme de l'Ecole d'Agriculture de Notre-Dame de la Forêt, sous la direction de son éminent et distingué directeur, M. Buton.

Le terrain d'expériences était constitué par un sol argilo-siliceux à sous-sol schisteux ni décomposé, sol ayant été chaulé à raison de 1.500

kilos de chaux blutée à l'hectare pour la culture précédente (chou fourrager).

Tout le champ d'expériences a reçu comme fumure à l'hectare :

Fumier de ferme, 35.000 kilos
Superphosphate, 400 kilos
Sulfate d'ammoniaque, 100 kilos

Le champ a été ensuite divisé en 4 parcelles qui reçurent respectivement :

Parcelle 1, sans potasse.
Parcelle 2, 200 kilos de chlorure de potassium à l'hectare.
Parcelle 3, 400 kilos de chlorure de potassium à l'hectare.
Parcelle 4, 600 kilos de chlorure de potassium à l'hectare.

Les engrais azotés, phosphatés et potassiques furent épandus la veille du repiquage qui eut lieu le 27 juin, époque tardive due à la sécheresse.

La variété cultivée était la « demi-sucrée » blanche améliorée de Vilmorin. La sécheresse de l'été fut préjudiciable au développement des betteraves qui prirent surtout du p-d in en arrière-saison, le mois d'octobre ayant été doux et humide. L'arrachage eut lieu le 3 novembre. Après pesée de la récolte de chaque parcelle on put enregistrer les rendements suivants rapportés à l'hectare :

Rendement à l'hectare :

1. Sans potasse, 29.290 kilos.
2. Avec 200 kilos de chlorure de potassium, 35.400 kilos.
3. Avec 400 kilos de chlorure de potassium, 39.600 kilos.
4. Avec 600 kilos de chlorure de potassium, 41.000.

Comme conclusion de ces expériences très instructives nous retiendrons que malgré la sécheresse de l'été le chlorure de potassium a donné d'excellents résultats et qu'il y a intérêt à l'employer à forte dose.

Nous retiendrons aussi qu'en cas de besoin le chlorure de potassium peut sans inconvénient être employé la veille du repiquage dans un terrain bien préparé.

J. VALENTIN, Ingénieur agronome.

ENGRAIS

Nous insistons vivement pour que nos adhérents nous fassent parvenir au plus tôt leurs commandes d'engrais destinées à leur besoin pour la campagne prochaine. Nous rappelons que les scories ont augmenté de 0 fr. 05 par unité depuis le 1^{er} avril dernier. On cote aujourd'hui 1 fr. 45 l'unité départ Thionville. Ristourne de morte-saison sur mai-juin et juillet.

Les superphosphates restent sans changement. Par 10 tonnes, les 14 % valent 28,75, les 16 % 31,75 et les 18 % 35,75 franco grands réseaux, majoration de port sur les petits réseaux.

Les phosphates Algérie se maintiennent à 25,25 les 26 %, 27,25 les 28 %, 28,75 les 29,50 % et ceux du Maroc 33 % à 33,25 franco grands réseaux par 10 tonnes. Port en plus sur les petits réseaux.

ENGRAIS AZOTÉS

Nitrate de soude pour livraison mai par 10 tonnes, départ Nantes, sacs origine tous poids, 129 fr. 50. Majoration de 3 fr. pour le broyage et le réglage.

Sulfate ammoniacal sur mai, 131 francs, départ parité Rennes, par 10 tonnes.

Cyanamide S.P.A. base 20 %, 122 fr. granulée « Ensac » base 15 % 91,50, le tout départ usines des Alpes ou Pyrénées par 10 tonnes.

ENGRAIS POTASSIQUES

Sylvinite riche 18 %, 17,50 en vrac ; chlorure de potassium 49 %, 72 fr. en vrac, départ Alsace par 10 tonnes. Majoration de 4 fr. 25 pour les sylvinites et de 5 fr. pour les chlorures pour livraisons en sacs.

Nous attirons l'attention de nos adhérents sur ce fait, que les prix que nous donnons ci-dessus s'entendent pour des wagons complets et départ des lieux de production ou de transition. Pour ceux qui veulent des groupements, il est évident que ces prix sont majorés de transport jusqu'à Nantes pour les wagons venant d'au-delà et des manutentions successives qu'entraînent l'entrée et la sortie des magasins.

Nous rappelons à tous nos adhérents que nous pouvons leur fournir en plus des engrais énumérés ci-dessus, tous les engrais composés ou spéciaux qu'ils désirent tels que : poudre d'os, superphosphate d'os, noir spécial de cuir dissous, sulfate de fer, phosphate, etc., ainsi que les engrais complets ou incomplets dont on voudra bien nous demander les formules. Nous ferons toujours les meilleurs prix, que nos adhérents n'hésitent donc pas à nous consulter.



Les Concours de Blé

Dans La Défense Agricole de la Beauce et du Perche, nous lisons, sous la signature de M. Ch. Egasse :

« Il est venu à l'idée du Ministre de l'Agriculture un moyen assez singulier pour augmenter la production du blé. Il s'est figuré qu'en organisant dans chaque département un Concours entre tous les producteurs, petits, moyens et grands, et en attribuant un prix de 2.000 francs à celui de chaque catégorie qui aura présenté la meilleure culture (c'est-à-dire 540.000 francs pour toute la France), les lauréats étant donnés en exemple, tous les autres marcheraient aussitôt sur leurs traces. »

Après une brève réception à la Chambre de Commerce de Nantes, présidée par M. Delafay, auquel s'était joint M. Merlant, notre dévoué député de la Loire-Inférieure. M. le Président de la Chambre de Commerce de Nantes regrette que le temps soit si limité, mais espère cependant que la mission emportera un bon souvenir de son passage à Nantes et exprime le désir que cette visite apportera de nouvelles relations dont nous pourrions profiter mutuellement ; après différents échanges de vue, la mission est invitée à prendre place dans un autocar qui stationne depuis quelques instants devant la porte de la Bour- sa. Ceux qui veulent accompagner les visiteurs prennent des voitures à leur disposition et nous voilà en route pour Sèvres où la mission doit visiter les cultures de M. Vinet fils. Elle est composée de vingt membres et est accompagnée des représentants des diverses compagnies de chemins de fer et de la presse nantaise, à qui, au nom des producteurs, nous adressons nos sincères remerciements pour les efforts qu'elle fait en contribuant à faire progresser le commerce de notre région. Il y a aussi plusieurs personnes que les questions commerciales intéressent.

A l'arrivée, M. Vinet souhaite la bienvenue aux membres présents et la visite commence aussitôt. Le premier coup d'œil donne une impression favorable à tous les visiteurs qui paraissent émerveillés de voir des cultures de carottes, navets, laitues, melons aussi bien réussies et nombreux sont les allemands qui disent comme c'est beau. Mais il faut accélérer, le temps presse. M. Vinet, cependant, tient à faire connaître notre Muscadet 1928, qui a été savonné avec plaisir par toute la mission, dont plusieurs l'ont comparé au vin du Rhin ou de la Moselle. M. Keller, le président des exportateurs de Cologne, remercie de l'accueil cordial qu'ils ont reçu et dit que la mission est émerveillée des cultures Nantaises ; il dit aussi que nos carottes et salades sont susceptibles de trouver un débouché sur le marché de Cologne qui est placé au centre d'agglomérations et approvisionné plus de 20 millions d'habitants. Mais si nous voulons réussir, et il insiste sur ce point, il faut que nos produits soient bien standardisés et emballés avec soins avec emballage et papier neuf. Les emballages étant comptés brut pour net, les vieux journaux sont absolument proscrits. Le commerce Allemand est surtout acheteur de pommes à couteau, les variétés qui trouvent le plus facilement écoulement sont, par ordre de préférence : le Cœur de bœuf, Chaillex, Bastien, Patte de loup, les variétés bâchées se placent plus difficilement.

CONGRES DES FRUITS ET PRIMEURS

Les 14, 15 et 16 avril dernier eût lieu, à Strasbourg un congrès commercial de fruits et primeurs, où les commerçants des principales villes de l'Europe Centrale étaient représentés. Toutes les questions qui intéressent la production et le commerce y ont été discutées avec soin par des personnes compétentes, et chacun a été à même de se mettre en relations avec les commerçants de tous les pays d'Europe ; 684 membres s'y étaient fait inscrire et plus de 600 se trouvaient à la séance d'ouverture. C'est vous dire l'importance de ces questions qui pouvaient être traitées.

Les travaux des Commissions ont été très suivis et de nombreux vœux qui avaient été soumis en 1927 avaient obtenu satisfaction.

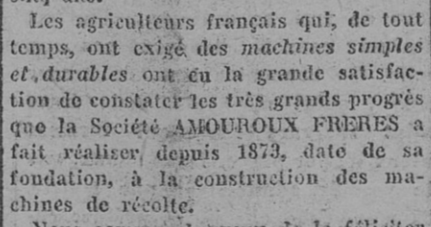
QUE DEVONS-NOUS CONCLURE DE CES VISITES ET DE CES CONGRES ?

Nous devons conclure premièrement que si à l'avenir nous voulons être écoutés dans nos revendications, nous devons être groupés pour être forts, être forts pour être écoutés. Deuxièmement, que nous sommes encore loin de posséder la science commerciale, et qu'il faut de plus en plus instruire le producteur et l'industriel à ne produire que des beaux fruits, qui soient indemnes de maladie cryptogamique et cultivés, de préférence, les variétés qui sont demandées par le commerce ; que ces fruits soient cueillis avec soin ; que, pour leur transport, les véhicules soient bien captonnés de paille ou de tout autre isolateur qui amortissent les chocs pendant le transport ; que le

Succès considérable d'un grand Progrès

Ainsi que nous l'avions prévu, les machines de récolte les plus modernes du monde exposées par la Société AMOUREUX FRERES à la Foire de Rennes ont remporté un succès considérable.

Tous les visiteurs de la Foire n'ont cessé d'admirer les pièces en acier électrique forgées à la suite du concours institué entre tous leurs agents, prouvant la parfaite malléabilité de ce nouvel acier.



Les Lièuses, Faneuses, Faneuses AMOUREUX FRERES sont les seules machines de récolte construites avec des pièces en acier électrique et garanties cinq ans.

Les agriculteurs français qui, de tout temps, ont exigé des machines simples et durables ont en la grande satisfaction de constater les très grands progrès que la Société AMOUREUX FRERES a fait réaliser depuis 1873, date de sa fondation, à la construction des machines de récolte.

Nous sommes heureux de la féliciter de son succès très mérité.

N'ACHETEZ AUCUNE MACHINE SANS NOUS CONSULTER

Bâches

Une bonne bâche est la meilleure assurance contre la pluie !

Double couture, coins renforcés, entilles cuivre, tous les mètres, 1^{er}50 de corde à chaque coin, ou cordes à coulisse sur les largesurs, au choix du preneur. Marques comprises, marchandise départ gare Paris.

Pour le mètre carré confectionné :

Mixte : N° 1 vert sulfaté.....	15 30
— N° 2 vert enduit ou	16 10
— Lin : Lin et Jute vert gras.....	14 55
— Pur Lin, vert enduit.....	16 65
Chanvre : N° 1 vert gras ou	17 25
— N° 2 vert gras.....	18 55
— N° 3 gras, chaque	19 70
— N° 4 vert gras.....	21 40
Coton : N° 1 vert enduit.....	17 25
— N° 2 gras, enduit ou	19 65
— N° 3 vert gras.....	21 75

Passer les commandes au Syndicat Central.

Ne pas oublier de nous indiquer l'inscription à mettre sur la bâche.

POURRONS-NOUS, DANS UN Avenir PROCHAIN, EXPÉDIER NOS FRUITS ET PRIMEURS EN ALLEMAGNE ?

Tous les journaux de Nantes ont donné un compte rendu du passage à Nantes, le 26 avril dernier, d'une mission commerciale Allemande de la région de Cologne principalement ; mission organisée par nos grands réseaux de Chemins de fer Français, dans le but de faire connaître tous les centres de production de fruits et primeurs qui seraient susceptibles d'entrer en relations avec le commerce Allemand. Qu'ils reçoivent ici les remerciements de tous les producteurs.

Après une brève réception à la Chambre de Commerce de Nantes, présidée par M. Delafay, auquel s'était joint M. Merlant, notre dévoué député de la Loire-Inférieure. M. le Président de la Chambre de Commerce de Nantes regrette que le temps soit si limité, mais espère cependant que la mission emportera un bon souvenir de son passage à Nantes et exprime le désir que cette visite apportera de nouvelles relations dont nous pourrions profiter mutuellement ; après différents échanges de vue, la mission est invitée à prendre place dans un autocar qui stationne depuis quelques instants devant la porte de la Bour- sa. Ceux qui veulent accompagner les visiteurs prennent des voitures à leur disposition et nous voilà en route pour Sèvres où la mission doit visiter les cultures de M. Vinet fils. Elle est composée de vingt membres et est accompagnée des représentants des diverses compagnies de chemins de fer et de la presse nantaise, à qui, au nom des producteurs, nous adressons nos sincères remerciements pour les efforts qu'elle fait en contribuant à faire progresser le commerce de notre région. Il y a aussi plusieurs personnes que les questions commerciales intéressent.

A l'arrivée, M. Vinet souhaite la bienvenue aux membres présents et la visite commence aussitôt. Le premier coup d'œil donne une impression favorable à tous les visiteurs qui paraissent émerveillés de voir des cultures de carottes, navets, laitues, melons aussi bien réussies et nombreux sont les allemands qui disent comme c'est beau. Mais il faut accélérer, le temps presse. M. Vinet, cependant, tient à faire connaître notre Muscadet 1928, qui a été savonné avec plaisir par toute la mission, dont plusieurs l'ont comparé au vin du Rhin ou de la Moselle. M. Keller, le président des exportateurs de Cologne, remercie de l'accueil cordial qu'ils ont reçu et dit que la mission est émerveillée des cultures Nantaises ; il dit aussi que nos carottes et salades sont susceptibles de trouver un débouché sur le marché de Cologne qui est placé au centre d'agglomérations et approvisionné plus de 20 millions d'habitants. Mais si nous voulons réussir, et il insiste sur ce point, il faut que nos produits soient bien standardisés et emballés avec soins avec emballage et papier neuf. Les emballages étant comptés brut pour net, les vieux journaux sont absolument proscrits. Le commerce Allemand est surtout acheteur de pommes à couteau, les variétés qui trouvent le plus facilement écoulement sont, par ordre de préférence : le Cœur de bœuf, Chaillex, Bastien, Patte de loup, les variétés bâchées se placent plus difficilement.

CONGRES DES FRUITS ET PRIMEURS

Les 14, 15 et 16 avril dernier eût lieu, à Strasbourg un congrès commercial de fruits et primeurs, où les commerçants des principales villes de l'Europe Centrale étaient représentés. Toutes les questions qui intéressent la production et le commerce y ont été discutées avec soin par des personnes compétentes, et chacun a été à même de se mettre en relations avec les commerçants de tous les pays d'Europe ; 684 membres s'y étaient fait inscrire et plus de 600 se trouvaient à la séance d'ouverture. C'est vous dire l'importance de ces questions qui pouvaient être traitées.

Les travaux des Commissions ont été très suivis et de nombreux vœux qui avaient été soumis en 1927 avaient obtenu satisfaction.

QUE DEVONS-NOUS CONCLURE DE CES VISITES ET DE CES CONGRES ?

Nous devons conclure premièrement que si à l'avenir nous voulons être écoutés dans nos revendications, nous devons être groupés pour être forts, être forts pour être écoutés. Deuxièmement, que nous sommes encore loin de posséder la science commerciale, et qu'il faut de plus en plus instruire le producteur et l'industriel à ne produire que des beaux fruits, qui soient indemnes de maladie cryptogamique et cultivés, de préférence, les variétés qui sont demandées par le commerce ; que ces fruits soient cueillis avec soin ; que, pour leur transport, les véhicules soient bien captonnés de paille ou de tout autre isolateur qui amortissent les chocs pendant le transport ; que le

COOPÉRATIVE DU Syndicat des Agriculteurs DE LA LOIRE-INFÉRIEURE

Prix des marchandises offertes par notre Coopérative. Sauf variations.

Huiles de Table	
Extra « La Délicate »	
Estagnon 10 kgs.....	95 fr. franco
Estagnon 5 kgs.....	50 fr. franco

Savons	
Savon, marque G.H.B., blanc extra, 72 % d'huile, garanti pur	395 fr.
Savon blanc, G.H.B., 72 % matières utiles.....	375 »
Savon blanc extra silicaté.....	325 »

Ces prix s'entendent aux 100 kilos par caisse de 50 ou 80 kilos, en barres ou en morceaux de 500 grammes. Majoration de 5 fr. par 100 kilos, pour les morceaux de 300 à 400 grammes, et majoration de 10 fr. par 100 kilos pour les morceaux de 200 à 250 gr.

Pétroles et Essences	
Pétrole ordinaire, en bidons de 50 litres.....	214 fr.
Essence poids lourd, bidons de 50 litres.....	241 »
Essence Tourisme, bidons de 50 litres.....	251 »
Pétrole blanc cristallin en caisses.....	112 fr.
Essence poids lourd « Stel- line ».....	120 »
Essence Tourisme « Stelling »	125 50

Les emballages facturés sont repris au même prix s'ils sont en bon état. Remise spéciale importante à nos adhérents. Nous consulter.

Charbons	
Par wagon, au départ de Nantes, nous cotons les prix suivants :	
Bréquettes	170 fr.
Moyenne gaillette.....	290 »
Petite gaillette.....	310 »
Braslette	235 »

Boulets	
Anglais Français	
Loire-Inférieure	160 110
Zone St-Nazaire	175 120
— Maine-et-Loire,	160 110
— Morbihan	160 110
— Vendée	160 110

30 francs de plus que les Boulets.

Briquettes pour Battage

« Ancres »..... 180 fr.

« Locomobile »..... 185 »

« Merthry »..... 193 »

Ces prix s'entendent aux 1.000 kg en vrac. Pour livraisons en sacs sur wagon, majoration de 15 francs par tonne, sacs à retourner franco des réception de la marchandise. Sur tous ces charbons, nous accorderons une remise spéciale à nos adhérents. Nous consulter.

BICYCLETTES ET MACHINES A COUDRE

Les meilleures conditions Nous consulter

Batteurs

Parmi les meilleures briquettes telles que Ancres, Merthry, etc., dont la réputation n'est plus à faire une marque s'impose cette année tout particulièrement à votre attention, c'est la...

Locomotive 1929

Livrée rassic, cette briquette spécialement étudiée et fabriquée avec les meilleurs charbons, ne tardera pas à conquérir, à notre avis, tout le marché.

NOS MERCURIALES

Grains et Farines

Nantes, 3 mai 1929.

Blé	calme	154 à 155
Avoine grise et		
noire	calme	130
Avoine bigarrée.....	calme	125
Sarrasin	faible	147 à 150
Orge du Maroc.....	calme	108
Seigle	calme	120
Son	calme	105
Mais Indo-Chine, 130 ; du Maroc, 130 ; Plata, nouvelle récolte, arrivage mai 132.		

Légumes et Primeurs

Artichauts, la douz.....	13 » à 14 »
Asperges, la botte.....	6 » à 6 50
Carottes, la botte.....	1 50 à 1 75
Carottes vieilles, 100 k. 120 »	
Choux-fleurs, la pièce	3 » à 4 »
Cresson, la douz.....	7 » à 8 »
Chicorées	5 » à 6 »

Vêtements

BELLE JARDINIÈRE

PARIS

Vêtements

Seule Succursale dans la Région : NANTES, 12, Rue du Calvaire - Téléphone . . . 142-78 Chèques post. Nantes : 83-20

MARCHÉ DE LA VILLETTE Du lundi 29 Avril

Table with columns for ANIMAUX, Aménités, Cours officiels du kilo, viande nette, and Prix approximatifs du kilo, poids vif.

PRODUITS DIVERS

pour la nourriture du bétail pouvant être fournis par le Syndicat Central. Les prix que nous donnons ci-dessous s'entendent pour le détail par quantité de 100 kilos minimum.

ISSUES Riz Saigon Importation N° 1. 174 >> Riz Saigon Importation N° 2. 168 >> Issues de riz. 112 >> Remoulauges de fèves. mang. Les 100 kilos logés sur wagons Nantes ou Chantenay.

LE TITAN 152 >> Farine alimentaire pour porcs et bovins. Les 100 kilos logés sur wagon Chantenay.

Tourteaux en farine et divers

Coprah en pains : par 500 k. minimum. 145 >> par 100 k. 155 >> Coprah en farine. 161 >> Arachides rustiques : en farine, ext. bl. Bordeaux. 182 >> en farine, blancs. 173 >> Farine de maïs. 148 >> Maïs pour volailles. 140 >> Orge du Maroc. 125 >> Sorgho blanc du Maroc. 136 >> Les 100 kilos logés sur wagon Nantes.

Aliments pour Volailles et Lapins Granulé condensé p' volailles. 138 >> Grandes Pondeuses. 144 >> Farine de viande. 196 >>

Poudre d'os alimentaire. 94 >> Farine d'os alimentaire. 99 >> Les 100 kilos logés sur wagon Vertou. AVICULTURE DE LOUEST Provende bret. p' volailles. 135 >> nantaise p' lapins. 135 >> Les 100 kilos logés sur wagon Nantes.

Aliments mélassés Mélasse Say, 80 % mélasse. 96 >> Son mélassé Say, 50 % . 113 >> Paille mélassée Say, 50 % . 82 >> Les 100 kilos logés sur wagon Nantes-Gobelin et Pont-d'Ardes.

Produits des Etablissements Arsène Bertin

ALIMENTATION DES CHEVAUX Aliment complet N° 1, 40 % avoine, 35 % mélasse. 118 >> Aliment « Le Picotin », pour chevaux de campagne (succédané, avoine tourteaux) 125 >> ALIMENTATION DES BŒUFS ET VACHES « Optima » : pour vaches laitières. 134 >> p' engraissement d. bœufs. 138 >> p' veaux (le sac de 5 k.). 145 >>

ALIMENTATION GÉNÉRALE Provende « Sucraff » N° 1. 88 >> « Sucraff » N° 2. 84 >>

ALIMENTATION DES PORCS « Optima » : p' engraissement des porcs. 130 >> pour porcelets et truies. 192 >> Les 100 kilos logés sur wagon Nantes-Saint-Joseph ou pris à l'usine.

Sulfate de cuivre Soufre - Bouillie Sulfostéatite cuprique

Malgré la fermeté du cuivre métal nous continuons à noter : Sulfate de cuivre français 370 fr., conditions habituelles. Soufre sublimé, 145 à 148 fr., en halles de 50 k. Bouillie azur, 320 fr. Soufre à l'Hydrate de bioxyde de cuivre, 150 fr.

Offres et Demandes

Ecrite ou s'adresser au Syndicat, 2, rue Scribe, Nantes.

Service gratuit réservé à nos adhérents. Pour couvrir nos frais de correspondance, verser 2 francs en timbres-postes par annonce. Chaque insertion paraît deux fois.

OFFRES

(Les annonces n'ayant paru qu'une fois passeront la semaine prochaine). 74. — A vendre petit camion de jardinier. Etat neuf. 75. — A vendre rouleau de tennis granit bleu, très grosse monture fer. Jeu complet de cannes de golf, de chez Williams. Etat neuf. Prix modéré. 76. — A vendre sous huitaine, belles boutures gommées de Seibel 5061 et Maurice Baco en blanc et Seibel 4643, Bertille 893 en rouge.

Touté garantie et au meilleur prix. S'adresser à M. A. Roulleau, hybridateur pépiniériste, à Saint-Sébastien-sur-Loire.

77. — A vendre joli bleu d'Auvergne, 5 ans, arêt ferme, extra Marais. Rapport capricieux, 350 francs. Superbe cocker, 2 ans, très brossailleur, extra poil, rapporte pas. 350 francs. Porcelaine 12 mois, origine « Grenouillet », gorge admirable, vacciné, 550 francs. Pédigrée. 78. — A vendre 500 fagots chêne, 2 cordes châtaignier. Région Suée. Prix modérés. 79. — A vendre, belle génisse nantaise, sans dent de remplacement, garantie pas pleine, issue de parents inscrits au Herd-Book.

Foires et Marchés de la Région du 6 au 12 Mai 1929

Lundi 6. — Herbignac, Les Sorinières, Thouaré, Varades. Mardi 7. — Blain, Chapelle-Glam. Mercredi 8. — Châteaubriant, Frossay, St-Philbert-de-Grand-Lieu, Sainte-Reine. Jeudi 9. — Agrifeuille, Ancenis, Chapelle-Heulin, Crossac, Saint-Nazaire, Saint-Nicolas, Vieilleville. Vendredi 10. — Bouvron, Brains, Herbignac, Ligné, Nantes, Touvois. Dimanche 12. — Saint-Michel, Vuc.

MARCHÉS RÉGIONAUX

Syndicat de la Boucherie de Nantes. — Cours du 26 avril. — Bœufs : 10. Le demi-kilo : devant 3.25 ; derrière, 6.25. Veaux : 5.50. Le kilo : 1re qual., 7.50 à 8.50 ; 2e qual., 5.50 à 6.50. Moutons : 2.90. Le kilo : 8.50 à 9.50. — Cours du 26 avril. — Entrés hier, 165 ; entrés ce jour, 385. Cours le plus haut, 6.75 ; cours le plus bas, 4.75 ; moyenne, 5.75.

CHATEAUBRIANT

Blé, 152 fr.; sarrasin, 130 à 185 fr.; avoine, 140 à 145 fr.; orge, 160 à 170 fr.; son, 115 à 120 fr.; paille, les 500 kilos, 225 fr.; foin, 400 fr. Bœufs, le kilo, 4 à 4.50 ; vaches, 3.50 à 4 fr.; veaux, la livre, 3.50 ; porcs gras, le kilo, 8.60 à 8.80 ; porcs maigres, la pièce, 300 à 450 fr.; porcs de lait, 170 à 225 fr. Poulets, la pièce, 1.500 à 2.000 fr.; chevus de 3 à 5 ans, 3.500 à 4.000 fr.; pouliches de 2 ans, 2.500 à 3.000 fr. — Heurre en gros, le kilo, 13 fr.; en détail, 17 à 19 fr.; œufs, la douzaine, 5.50 à 6.50. Vieilles poules, la couple, 30 à 35 fr.; gros poulets, 35 à 40 fr.; moyens, 30 à 35 fr.; petits, 22 à 25 fr.; lapins domestiques, 3 fr. la livre ; pigeonneaux, la couple, 9 à 10 fr. Les herbagers se vendent de 1.300 à 1.700 fr. Les autres de 800 à 1.200 fr. Les bœufs det travail accouplés, en quatre dents, de 4 à 5.000 francs.

PONTCHATEAU

Beurre, 7.50 à 8 fr. le demi-kilo ; œufs, 5.50 à 5.75 la douzaine ; poulets, forts, 30 à 35 fr. la couple ; pigeons, 8 à 10 fr. la paire ; canards, 14 à 16 fr. la pièce ; lapins, 13 à 18 fr. la pièce ; choux-beurs, 0.50 à 2 fr. la tête ; choux-pommes, 0.50 la tête ; haricots secs, 6 à 7 fr. le kilo.

PAINBŒUF

Beurre, 7.50 à 8 fr. le demi-kilo ; œufs, 5.50 à 5.75 la douzaine ; poulets, forts, 30 à 35 fr. la couple ; pigeons, 8 à 10 fr. la paire ; canards, 14 à 16 fr. la pièce ; lapins, 13 à 18 fr. la pièce ; choux-beurs, 0.50 à 2 fr. la tête ; choux-pommes, 0.50 la tête ; haricots secs, 6 à 7 fr. le kilo.

PONTCHATEAU

Pain, les 500 kilos, 300 fr. Poulets, la couple, gros 70 à 85 fr., moyens 50 à 65 fr., petits 40 à 50 fr.; canards, la pièce, 25 fr.; œufs, la douzaine, 6 fr.; beurre, le demi-kilo, 7 à 8 fr. Bœufs gras, le kilo sur pied, 9 fr.; veaux, 9.50 ; moutons, 18 fr.; porcs, 10 fr.

L'Imprimeur-Gérant : F. DUPAS.

FORD SOCIÉTÉ ANONYME FRANÇAISE. La souscription relative à l'augmentation de capital de 78 à 130 millions de francs, par l'émission au pair de 520.000 actions de 100 francs, a été ouverte le 25 avril à la Société Générale et à la National City Bank.

le moteur lourd robuste largement calculé parfaitement isolé. Ateliers d'Orléans Succursale de Nantes, 1, PLACE DE LA MONNAIE

CORDERIES DE PAINBŒUF USINES ET DIRECTION A PAINBŒUF (L.-Inf.) TOUS GENRES DE CORDES, CORDAGES, CABLES POUR MARINE, PÊCHE, CHANTIERS DE CONSTRUCTIONS ENTREPRISES DE BATIMENT, AGRICULTURE

DE GROS BÉNÉFICES AVEC UN BEAU BÉTAIL. En engraisant rapidement et économiquement votre bétail avec la FARINE ATÉ vous donnerez à vos porcs, porcelets, veaux, vaches, etc., une chair blanche, lourde et ferme, et vous supprimerez complètement tous les risques et difficultés de L'ÉLEVAGE

L. PIOGÉ F. CHARPENTIER, Succr Constructeur 1, Rue Sainte-Catherine - NANTES

Si vous avez des animaux malades vous pourrez leur prodiguer les meilleurs soins immédiats grâce à nos spécialités pour animaux convenant à tous les cas. — Une guérison rapide suivra bientôt. Nous envoyons franco notre notice de 96 pages sur maladies. Vous vous réserverez un succès assuré si vous utilisez les Produits Vétérinaires ADRIEN SASSIN ORLÉANS

Des œufs toute l'année Plus de convalescences en achetant des poussins d'un jour. L'Élevage de Bel-Air, route de Vannes, Nantes, fournira des poussins Lehigh blancs au prix de francs 5 pièce, et vous aurez cet hiver de merveilleuses ponduses. Chinchillas de gros rapport.

SAUVEZ VOS BOVINS La douve les décime FILIDOUVE les guérit radicalement EN 3 JOURS Livré en capsules, le FILIDOUVE s'absorbe très facilement et sa composition d'écide filicé pur, six fois plus actif que l'extrait éthéré de fougère mâle, en fait la médication la plus économique. Demandez aujourd'hui-même notre brochure détaillée en utilisant la case ci-dessous. Elle vous sera adressée gratuitement. SOCIÉTÉ FRANÇAISE DES PRODUITS VÉTÉRINAIRES 3, Rue Barbagnère, PARIS (19e) Veuillez m'adresser votre brochure gratuite : POUR LES OVIDES et LES BOVINES CONTRE LA DOUVE Nous et prénom. Adresse. Département

Fibrociment POISSY s.p.a. PLAQUES ONDULÉES, ARDOISES, REVÈTEMENTS, COUVERTURES. Exiger LE FIBROCIMENT DE POISSY La Première Marque, 27 ans de Références René ROUSSEAU CONCESSIONNAIRE - 17, Quai Monceau, 17 - NANTES

A VENDRE en Charente, 50 hect. seul tenant, près bourg, maison 3 pièces et dépendances, courie 20 pièces. Eau, rivière. Libre 1929. Prix 180.000. Autres propriétés, toutes convenances. Capitaine TOURNIER, Juillaguet, Ronseac (Charente).

Fabrique de Meubles A. FOURNIER-GUERIN 48, Place Duchesne-Anne - NANTES MEUBLES, LITERIE, TENTURES SIÈGES, TAPIS - Remise 5 % aux sociétaires -

Etablissements Ernest RONOT ST-DIZIER (Hte-Marne) - Tél. 36

La machine à laver "ÈVE" est une auxiliaire précieuse de la bonne ménagère. A ses qualités pratiques, jusqu'ici sans égales, elle joint un extérieur élégant et un grand air de confort. N'abîme pas le linge. Nettoie rapidement.

La Pompe "NIAGARA" Montée sur Brouette Son déplacement facile permet de l'utiliser aux usages les plus divers : Pour le purin, pour étancher l'eau d'une cave, remplir des tonneaux d'arrosage, assécher un endroit marécageux, à l'occasion de fouilles aquifères, etc. Débit énorme : environ 12.000 litres à l'heure, ne s'engorge jamais, inusable, cylindre et tuyaux galvanisés après fabrication. Nous ne livrons que de l'irréprochable. Demandez le catalogue n° 59 - Envoi franco Agents dans toute la France

Le Plantoir Universel "LE PRATIQUE" a donné pendant la saison 1928 des résultats inespérés malgré la grande sécheresse. Demandez à LA PRATIQUE AGRICOLE 82, Boulevard Babin-Chevaye - NANTES des Renseignements et des Références. Médaille d'argent Les Sables d'Orléans 1927 Ligné 1927 Nourdon-les-Maulvais 1928 Tours 1928 Médaille d'or La Roche 1928 Diplôme d'honneur Tours 1927 - Tregy 1928 Arpajon 1928 Visitez son Stand à la Foire de Nantes RECTANGLE P Demandez le petit Semoir "LE PASSE-PARTOUT" adaptable sur charrues en bois et brabants.

GABIAET A. BLOIN 3, rue de Feltre - NANTES Téléphone 128.55 (Maison de confiance) CEDER Grainetier excell. quart. Maison tr. comm. Bénéf. 100.000 par an. Prix 150.000 avec 100.000 cpt. Grains, Engrais cent. agric. L. I. Bon rapp. Prix 65.000 à déb. DEMANDES Ai acheteurs sérieux pour propriétés et fermes 15 à 45 hectares.

LILLE-BONNIÈRES & COLOMBES SALVAGROL Insecticide Agricole à base de D.D.T. Le plus actif - Le moins cher Prix de revient prêt à l'emploi : 0 fr. 35 le litre DÉTRUIT : Tous les insectes et parasites animaux de la Vigne, des Arbres Fruitiers, des Cultures Florales et Maraichères. Agent Dépositaire : G. CHEVALLIER 3, Petit Passage St-Yves - NANTES

GUEUDET NANTES - 10, Rue Crébillon - NANTES SES COMPLETS 79 - 95 - 125 - 175 fr. Pour Enfants : 59 - 75 - 89 fr. VÊTEMENTS IMPERMEABLES, CUIRS, CIRE, GABARDINES TOUT LE VÊTEMENT, HOMMES, DAMES, ENFANTS GUEUDET HABILLE BIEN

AU PETIT PARIS

" Vendre bon marché pour vendre beaucoup
Vendre beaucoup pour vendre bon marché "



Actuellement Nouveautés d'Eté

ROBE mousseline laineuse, impressions très nouvelles, jupe en forme, garnie col et petite cravate blais, teinte opposition **15 90**

CORSET ceinture très enveloppant de lanches, beau couli, caoutchouc de soie et jarretelles **12 90**

GILETS haute nouveauté, belle popeline mercerisée blanc, rose, crème, avec dos nansouk **7 90**

CASAQUE toile de soie imprimée, qualité lourde, garnie au col et aux poignets de toile de soie, teinte opposée **32**

CHEMISES DE NUIT chemisiers, beau nansouk couleur, façon mode **11 90**

PARURES beau nansouk couleur, garnies jours et broderie main. La chemise ou la culotte **4 95**

VÊTEMENT fantaisie chevron, haute nouveauté, garni nervures, ceinture boucle acier, sensationnel **45**

PARURES beau nansouk couleur mode, garnies dentelles cœurs montées à jours. La chemise ou la culotte **7 95**

COMBINAISONS JUPONS nansouk couleur, garnies jours et broderie main **8 90**



REDINGOTE haute nouveauté, tr. belle draperie fantaisie, coloris mode **145**

MANTEAU genre sport, beau tissu fantaisie tout laine, grand choix de coloris **99**

JUPE tissée, crépe Chine, qualité lourde, montée sur corps nansouk. Toutes teintes **29 90**

PULL-OVERS laine, sans manches, fantaisie ou unis, avec rayure base **17 90**

VÊTEMENTS fillette kasha, forme tailleur, marliogale. Le 60 c/m. **26**

ROBES fillette toile sole imprimée, fond blanc, jolies dispositions. Le 60 c/m. **49**

ROBES fillette coton fantaisie, impressions nouvelles. Le 60 c/m. **18 90**

ROBE belle toile sole, qualité lourde, forme nouvelle en forme, garnie cravate et blais teinte opposition, **59**

Ensemble ROBE 2 PIÈCES en très belle kashinette, qualité lourde, jupe en forme, cassure garnie incurvation toile sole, coloris mode, manches longues **49**

- SOIERIE -

TOILE SOIE TISSEE fantaisie, grand teint. Article de grand usage pour robes. Largeur 86 c/m. Le mètre **12 90**

CRÈPE GEORGETTE imprimé, tout sole naturelle, pour robes, grande variété de coloris. Largeur 100 c/m. Le mètre **19 90**

VOILE SOIE IMPRIMÉE pour robes élégantes, très belle qualité, grande variété d'impressions mode. Larg. 100 c/m. Le mètre **22 90**

JERSEY moussé et lamé haute nouveauté, pour robes et ensemble. Larg. 160 c/m. Sacréfilé. Le mètre **32 90**



PULL-OVERS laine et sole sans manches, toutes teintes mode **19 90**

SWEATERS pure laine, manches longues, 2 poches. Sensationnel **14 90**

PULL-OVERS bol-crochet uni, rayures baso avec fil métal. Le 8 ans **25 90**

PULL-OVERS laine manches longues, unis, rayures baso ou fantaisie. Le 8 ans **25 90**

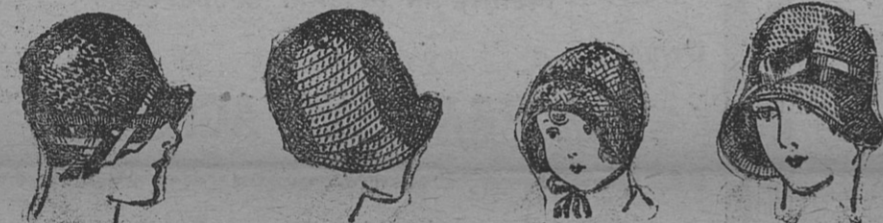
- COTON -

BELLE MOUSSELINE laineuse, pour robes qualité d'usage, grand choix d'impressions. Largeur 80 c/m. Le mètre **3 25**

CRÉPON MOUSSEUX, tissu très souple et tombant, pour robes, impressions nouvelles. Largeur 80 c/m. Le mètre **3 95**

TRÈS BELLE IMPRESSION sur percale filée, grande variété de coloris. Largeur 80 c/m. Le mètre **4 50**

COTON VICHY qualité renforcée, pour tabliers, grand choix de dispositions nouvelles. Largeur 100 c/m. Le mètre **4 90**



CHAPEAUX dalle sole fantaisie, garnis ruban gros grain **22 90**

FORMES NUES, étoffe fantaisie, garnis ruban, noir, bleu, gris, bois **7 90**

CHAPEAUX pailles exotique, garnitures variées **5 90**

CHAPEAUX manille, forme cloche, garnis ruban gros grain **25 90**

GANTS fil armure pour enfants, blanc et couleur **3 95**

GANTS fil, manchette mode. Pour dames **90**

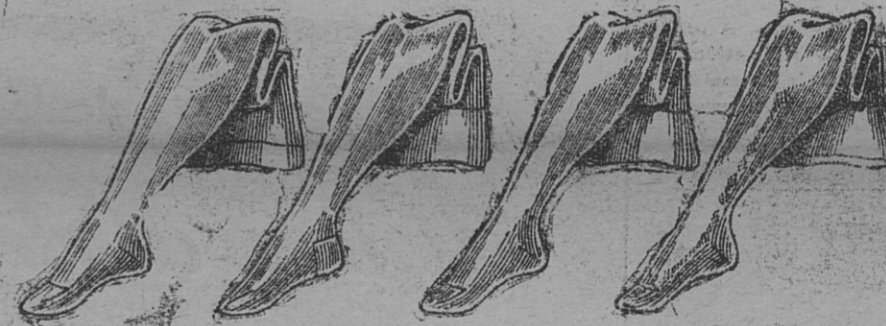
- LAINAGE -

LAINAGE FANTAISIE pour robes, qualité de très grand usage, spécialement recommandé. Largeur 100 c/m. Le mètre **12 90**

TRÈS BEAU LAINAGE pure laine, pour manteaux de sport et voyage, qualité incomparable à prix égal. Largeur 140 c/m. Le mètre **29 90**

CHÈPE CHINE LAINE garanti pure laine, idéal, spécialement recommandé pour le plissé, toutes teintes mode **24 90**

HAUTE COUTURE, kasha fantaisie pure laine, pour robes et vêtements. Largeur 140 c/m. Nal. réelle, 70 fr. Le mètre **44 90**



BAS coton, maille fine, talon et pointes renforcés, toutes teintes **2 45**

BAS soie dimanié, semelles et hauts renforcés **15 90**

BAS fil mercerisé, entièrement renforcé, coloris mode **9 90**

BAS sole entièrement renforcé, grisottes, fantaisie **12 90**

Actuellement TOILETTES pour COMMUNIANTES. Les plus beaux Modèles aux plus bas Prix !
Tous les accessoires nécessaires à la Communion - Voir nos Etalages !

LE RETRO-FORCE
MACHINE DE CULTURE "DIAMANT"
A FAIBLE TRACTION POUR ANES ET PORCEYS

LE SEMOIR "RETRO-FORCE"
Il débrite toutes les graines sans sélection sans nuire à leur précocité. Vitesse de marche réglable. Le semoier est à commande manuelle. La concentration est d'une extrême précision. Il est très robuste et peut travailler dans toutes les conditions.

Plus de 100 transformations différentes

DEMANDEZ NOTICES - RENSEIGNEMENTS - RÉFÉRENCES
ILS VOUS SERONT ADRESSÉS IMMÉDIATEMENT

UN RÉPUBLICAIN EN LA RECONSTRUCTION DE CETTE PÉRIODE
RECONSTRUIRE LA FRANCE C'EST LA MARCHER EN AVANT

IL NE REMPLACE PAS LA MAIN D'ŒUVRE
MAIS LE RETRO-FORCE VOUS PERMETTRA DE LA COMBATTRE

LE PLASMOGENE
PRODUIT POUR
ALLAITEMENT ENGRAISSEMENT
des VEAUX et PORCELETS
des ANIMAUX

LE PLASMOGENE
BLAIN (Loire-Inférieure)

En Vente chez les CHARRIERS, ÉPICIERS, ONGREURS, etc... (éviter les contrefaçons)

Planteuse Universelle
(Brevets Abbé BACLE, 7, Rue Copernic, NANTES)
AGRICULTEURS

Vous serez émerveillés des résultats de notre nouveau modèle 1929. C'est la Perfection.

Relevage et Terrage automatique, l'opérateur ne descend pas de son siège à chaque tour de rang.

La Seule déposant l'act des plants, grands et petits, à la même hauteur du sol.

La Seule à tassement réglable.

La Seule à distribution semi automatique des plants de betteraves, de pommes de terre et topinambours.

Demandez notices, références et prix à
M. André CHATELAIN, Ingénieur agricole, SIGOURNAIS (Vendée)
ils vous seront adressés gratuitement et par retour.

Visitez notre stand à la Foire Exposition de la Roche-sur-Yon. Des démonstrations de grands Cultures auront lieu le Dimanche 12 et le Lundi 13 Mai.

Le PUBLIC JUGÉ LA CAUSE EST ENTENDUE

Jamais, en effet, on ne lit de cambriolage de coffre-fort par la serrure, c'est donc qu'elle est inviolable. Voilà pourquoi la première marque française, les coffres-forts Bauche, vient d'adapter aux verrous et serrures d'appartements, magasins, hôtels, etc., le système "Monopole" à 5 bascules circulaires, celui-là même de ses coffres-forts.

CE QUI NE S'EST JAMAIS VU
Les verrous et serrures sont vendus chez les quincailliers, serruriers et dans les magasins des Coffres-forts Bauche, 80, rue de Richelieu, à Paris, et dans ses agences des principales Villes de France et du Monde.

VERROUS & SERRURES DE SÛRETÉ "MONOPOLE"

AGENCE : 30, Rue de Strasbourg, à NANTES

Agriculteurs, Eleveurs,
EN SALANT VOS FOURRAGES :

Vous leur assurez une conservation parfaite, vous ne perdez aucune feuille (parties les plus nutritives du fourrage). Vous pouvez utiliser les fourrages grossiers et défectueux, ainsi que les fourrages poussiéreux moisés et altérés.

BIEN OU MAL RENTRÉS
les foins doivent toujours être salés, ainsi que les fourrages artificiels (trèfle, luzerne).

Les DOSES à EMPLOYER sont :

10 à 15 kilos pour 1.000 kilos de foin récolté dans de bonnes conditions

15 à 20 kilos pour 1.000 kilos de foin récolté par temps humide.

Pour tous Renseignements, s'adresser à la
SOCIÉTÉ DES SALINES DE FRANCHE-COMTÉ
20, Avenue Carnot - BESANÇON
ou à l'Inspection de CHOLET, 3, Bd Gustave-Richard

Arroseur Automatique FISCO
Brevet S.G.D.G.

A tête fixe démontable, ne s'obstrue pas
Diamètre arrosé : 11 mètres et 13 m. 50

Vendu avec support
Modèle 25 " : 80 fr.
" 50 " : 125 fr.

Écran catastrophe sur
Coulisses.
Fourrage de la
Ville de Nantes

P. GAUVRY
4, Rue de la Convention
NANTES

R. C. 48.315 - Chèques postaux 419.65

la
GRAISSE
MONOPOLE
GRAISSE
bien

Quincaillerie - Tailanderie
Ancienne Maison MAREC

H. CAMPAGNE, Successeur
19, Chaussée Madeleine - NANTES - Téléphone 116.77

Outils de jardinage et agricoles garantis, Faucilles, Faucilles, Pierres à Faulx

DRAPEAUX POUR SOCIÉTÉS
BANNIÈRES - INSIGNES

A. CHAPEAU
Fabricant
8, Rue Mahefin-Rodier, NANTES
Remise de 10 % aux sociétés