

# BULLETIN DU Syndicat Central des Agriculteurs DE LA LOIRE-INFÉRIEURE

et des Associations Rurales, Viticoles, Maraîchères, Horticoles et Avicoles affiliées

JOURNAL HEBDOMADAIRE paraissant le Samedi - Tirage 15.000

ADMINISTRATION : 2, Rue Scribe, Nantes (à l'angle de la Rue Boileau) — BUREAUX ouverts tous les jours, de 9 h. à midi et de 2 h. à 5 h. Pour toute la Publicité, s'adresser : PUBLICITE DE L'OUEST ET DU CENTRE, 11, Rue de la Fosse — NANTES

TELEPHONE 141.95 Chèques Postaux Nantes 6.015



**DIX-SEPT MILLE MEDECINS FRANÇAIS**, syndiqués, réunis en Confédération, le 3 juin, après étude des Assurances sociales, refusent leur collaboration à la loi actuelle, désignant écarter la possibilité des scandales qui ont ému l'opinion publique.

A NOGENT-LE-ROUOU aura lieu du jeudi 21 au dimanche 30 juin, le 33<sup>e</sup> Concours organisé par la Société Hippique percheronne de France.

**PECHEURS** : Attention à l'ouverture du 16 juin... Le dimanche 23, Concours départemental de pêche organisé par le « Chevesne Pontenois ».

LA FRANCE JARDIN DU MONDE, écrit M. Victor Boret dans son nouveau livre. Notre pays est sans rival, qu'il s'agisse de vins, de fleurs, de beurre, d'œufs, fruits, volailles, semences, etc... nous avons de larges perspectives d'avenir.

CONTRE LES INTERMEDIAIRES : M. Augagneur, député de Lyon, vient de déposer une proposition de loi visant certaines catégories d'intermédiaires, interposés entre le producteur et le consommateur. Le Ministre des Finances se propose de l'incorporer dans la loi.



Messieurs, la loi sur les loyers était extrêmement simple ! Il suffisait de trouver le moyen de permettre au propriétaire d'augmenter son locataire, tout en diminuant le prix du loyer de celui-ci...

LA RACE OVINE DE L'ILE-DE-FRANCE compte actuellement 14.216 animaux inscrits au flock-book. Les agneaux pèsent, en naissant, quatre à cinq kilogrammes. On les vend quatre à cinq mois et ils atteignent 40 kilos. Les bœufs adultes dépassent parfois 130 kilos. Il s'en exporte beaucoup en Australie. Ces animaux précoces se vendent très bien à la boucherie.

UN RECORD AUX COURSES : A Carhaix, la gagnante du Prix des Haras, « Dianeffe », a rapporté à ses rares preneurs 649 francs pour cent sous...

PROTEGEONS LES OISEAUX : Après cet hiver rigoureux, beaucoup d'oiseaux sont morts de froid. Les ennemis des cultures vont se multiplier, nos récoltes s'en ressentiront. Empêchons de détruire les nids et protégeons nos précieux auxiliaires.

A MARSEILLE s'est ouvert officiellement, le 3 juin, le marché à terme des maïs. Par l'importance de son port et son commerce, Marseille était désignée pour la création de ce marché, dont la nécessité s'imposait en Europe.

LES ETATS-UNIS détiennent le record des richesses en combustibles. On évalue à près de 2.000 milliards de tonnes leurs réserves de charbon dans le sous-sol ; quant au pétrole, leurs puits fournissent à eux seuls 71 % de la production mondiale. Voilà des munitions pour la guerre industrielle économique.

## La DÉFENSE des PRODUCTEURS de LAIT Une magnifique Organisation : la Coopérative Laitière de Nantes-Banlieue

### Pourquoi une Coopérative ?

Depuis longtemps, les producteurs de lait de notre région Nantaise étaient insuffisamment protégés, faute d'une organisation solide, capable de les grouper, de tenir tête et de répondre aux nombreuses attaques — sournoises ou violentes — dont ils étaient l'objet : en un mot, capable de soutenir leurs légitimes intérêts.

Sans union, éparpillé ici et là, le producteur vendait son lait tant bien que mal, se contentant d'un maigre bénéfice, vendant parfois à perte sa précieuse marchandise — heureux encore quand on ne lui décernait pas le titre de « mercanti » ou de « profiteur ! » Nous avons pourtant vu que c'était en France que le lait se vendait le meilleur marché de tous les pays du monde !

Nous ne reviendrons pas sur les vicissitudes de ces basses campagnes démagogiques, qui cherchent avant tout à flatter l'opinion des petits consommateurs, des classes laborieuses urbaines, pour les dresser contre une catégorie de travailleurs, laborieux et honnêtes : j'ai nommé les producteurs de lait, qui ont le droit, comme les autres, à une juste rémunération de leurs peines et à l'intégrité du capital engagé.

Le lait est un aliment de première nécessité pour les enfants, les malades, les vieillards et aussi pour les adultes. Nous avons déjà montré ici, que c'était un liquide susceptible d'altérations profondes, sous l'influence d'organismes infiniment petits : les microbes ; que ceux-ci, venus de l'air, de la vache, des mains du vacher, pouvaient rapidement décomposer le lait et le rendre parfois très dangereux à la santé humaine ; d'où nécessité d'observer pour l'industrie laitière la plus minutieuse propreté et de faire subir au produit certaines préparations, avant de le livrer à la consommation.

ASSURER AU PRODUCTEUR L'ÉCOULEMENT REGULIER DE SA MARCHANDISE ET UN LEGITIME BENEFICE. FOURNIR AU CONSOMMATEUR UN LAIT PROPRE ET SAIN, A UN PRIX RAISONNABLE. Telle était la seule solution possible, pour concilier tous les intérêts et c'est ce que recherchent quelques producteurs dévoués à la cause syndicaliste, qui furent les promoteurs du mouvement et fondèrent, en juin 1928 : LA COOPERATIVE LAITIERE DE NANTES-BANLIEUE, en société civile particulière régie par

### Ses débuts

Ses débuts — comme toute entreprise qui commence — furent difficiles. Les organisateurs se heurtèrent, d'une part, aux nombreuses personnes qui allaient se trouver lésées, du fait même de l'existence de cette coopérative, appelée à englober la majeure partie de leur clientèle. D'autre part, à la méfiance naturelle des cultivateurs, qui ne se lancent pas dans une nouvelle affaire sans mûres réflexions.

Mais ces obstacles, prévus de longue date, furent rapidement franchis, comme nous allons le voir.

### Ce qu'elle est aujourd'hui

Un an après sa fondation (juin 1928 - juin 1929) nous voyons aujourd'hui la Coopérative Laitière de Nantes-Banlieue, en plein essor, comme une ruche bourdonnante au travail. 820 coopérateurs lui fournissent et chaque matin la totalité de leur lait et le nombre d'adhérents grossit sans cesse.

Les ramasseurs de la Coopérative rayonnent dans toutes les communes suivantes : Sainte-Luce, Doullon, Carquefou, St-Julien-de-Concelles, Vertou, Basse-Goulaine, Les Sorinières, Pont-Saint-Martin, La Chevrollière, Saint-Aignan, Bouguenais, Rezé, Orvault, Saint-Herblain, La Chapelle-sur-Erdre, etc...

Chaque Coopérateur s'est engagé à donner son lait à la Coopérative et à souscrire un minimum de parts, qui sont de 100 francs chacune. Ces parts reçoivent un intérêt annuel de 5 %. Tout sociétaire doit être agriculteur, membre d'un Syndicat de producteurs de lait et résider dans une commune des cantons ruraux de Nantes ou des cantons limitrophes.

### L'objet de cette société, comme nous venons de l'exposer :

1° L'installation et l'exploitation coopérative d'une usine destinée à la pasteurisation, à basse température du lait de consommation et à la transformation du lait sous toutes ses formes ;

2° La vente et la transformation de produits agricoles, provenant exclusivement des exploitations fermières d'associés coopérateurs.

C'est ainsi qu'actuellement la Coopérative traite 16.000 litres de lait par jour, dont une grande partie est livrée à la consommation Nantaise, sous forme de lait pasteurisé, propre

et sain, conservant toute sa richesse nutritive.

L'autre partie est transformée en beurre ; les sous-produits servent à la fabrication de la caséine, produit appelé à remplacer le celluloid.

### Un outillage ultra-moderne

A Pont-Rousseau, à la porte même de la Ville de Nantes, d'accès facile, s'élève au milieu d'un grand terrain, les bâtiments neufs de la Coopérative Laitière.

Un vaste quasi cimenté à hauteur de voiture, abrité par une verrière, sert à la réception des bidons.

Chaque matin, nous l'avons dit, vers 8 heures, les ramasseurs attachés à l'établissement, arrivent et déposent leur récolte sur ce quai. Le lait est aussitôt vérifié. Il importe, en effet, de connaître sa nature, son acidité, pour le diriger, soit à la pasteurisation (après laquelle il sera livré au consommateur Nantais) soit, s'il est acide, vers la beurrierie et la caséinerie. On le déverse donc dans des bacs séparés, où il sera soustrait aux impuretés et subira les divers traitements, suivant l'usage auquel on le destine.

En pénétrant à l'intérieur des salles de l'usine, on est frappé tout d'abord par ce MACHINISME PUIS-SANT, qui remplace aujourd'hui, en grande partie, la main-d'œuvre et traite rapidement, suivant les lois de l'hygiène, de grosses quantités de lait. Tout se fait presque mécaniquement ; partout règne une grande propreté et une température fraîche.

La force motrice est fournie par un moteur Diesel de 45 CV. La vapeur et l'eau chaude — si indispensables en laiterie — proviennent d'une chaudière de 45 mètres-cubes,



### NOUVELLES

Unicus, par Ignotus p. s. et Gi-boulée 1/2 s., par Paysan 1/2 s., né en 1920, chez M. Eugène Rivalland, à Nalliers (Vendée), vient de gagner les deux premiers prix du concours hippique d'Angoulême. La semaine précédente, il gagnait la coupe de Poitiers et se classait second dans l'épreuve de puissance.

Au concours hippique du Mans, sur 15 inscrits dans le Prix National, se classent :

- 1<sup>er</sup> Quibus, 13 ans, par Forest-King et Mignonne, né à Saint-Etienne-Montluc, à M. Bonnefont.
- 2<sup>e</sup> Pitchoun, âgé, anglais, à M. Guillon, la Close, Nantes.
- 3<sup>e</sup> Ultra-IV, 9 ans, par Rendez-Vous et Petite-Berline, né à Corlay, au Comte de Toulouse-Lautrec.
- 4<sup>e</sup> Daisy-Jenkins, 4 ans, par L'Enfer et Jenny-Jenkins, née à Campbon, à M. H. Lecour-Grandmaison.
- 5<sup>e</sup> Volante, 12 ans, par Keff et Résidante, née à Candé, au Baron de Bellaing.
- 6<sup>e</sup> Belle-de-Nuit, 7 ans, par El-Tango et Tendresse, née au Pellerin, à M. Maurice Bertin.
- 7<sup>e</sup> Quine-III, âgée, française, à la Comtesse de Bouillé.

donnant 7 kgrs de pression en vapeur.

Une salle spéciale est réservée au nettoyage méticuleux des bidons métalliques. Ceux-ci sont lavés et passés à la vapeur.

LA SALLE DE PASTEURISATION est dotée d'appareils les plus modernes, qu'il serait trop long de décrire ici. On pourra en avoir une idée, par le cliché que nous reproduisons ci-dessous. Le lait destiné à être traité est chauffé dans un « pasteurisateur » à la température de 65-70 degrés, pendant vingt minutes environ. Ce chauffage permet de tuer la plupart des microbes adultes — tout au moins les plus redoutables — et à prolonger sa conservation.

Le lait est ensuite refroidi à la température de 3 degrés, en coulant en nappes minces, sur des « réfrigérants », appareils spéciaux, à grande surface ondulée, à l'intérieur desquels circule un courant d'eau glacée. Le lait est alors mis en bidons, hermétiquement fermés et en lieu frais, en attendant d'être livré en ville, par les soins de la Coopérative.

LA BEURRIERIE est une autre salle dotée d'une immense crémeuse, d'une baratte géante et de divers appareils. La crème, au sortir de l'écumeuse, passe automatiquement dans un réfrigérant et est envoyée dans un bac à crème, en attendant d'être barattée. La baratte peut débiter 200 kilos. Par un nouveau procédé, le beurre, après fabrication, se malaxe à l'intérieur même de la baratte. Le petit lait est envoyé à la Caséinerie par un système de tuyauterie.

Le beurre est mis en mottes et en pains d'une livre et demi-livre et disposé dans une glacière, en attendant d'être livré à la consommation. Il en est vendu, dans plusieurs Maisons de Nantes. De grosses quantités sont également expédiées chaque semaine, à des négociants de l'Est et du Centre, qui en apprécient fort la qualité et la finesse.

Notons, en passant, le gros succès obtenu à la Foire de Nantes par le stand de la Coopérative Laitière, qui n'a pu faire face à toutes les demandes, la clientèle s'accroissant de jour en jour.

LA CASEINERIE constitue la troisième partie importante de l'usine. Le cliché, ci-dessous, en donnera un petit aperçu. Au sortir des écumeuses, le petit lait se caille dans de grandes cuves chauffées à 65 degrés. On en retire une matière, « la caille-

botte », qui, émiellée mécaniquement, est ensuite séchée dans une étuve, sur des châssis. Grâce à cet appareil puissant, on arrive à réduire considérablement la durée de fabrication de la caséine.

La Coopérative en débite en moyenne 200 kilos par jour. Le prix actuel de la caséine est d'environ 700 francs les 100 kilos. On trouve d'excellents débouchés, surtout vers l'Angleterre et l'Allemagne (principalement le port de Hambourg qui est le plus gros consommateur de caséine).

Associée à certains produits chimiques (formol) la caséine, dans ces usines spéciales, donne une matière translucide résistante, inflammable, appelée « galalithe » qui, une fois travaillée, moulée, tournée, colorée, sert à la confection d'une foule d'objets (billes, boutons, peignes, branches de parapluies, isolateurs, rouleaux de phonographes, etc...). Elle imite parfaitement l'ambre et l'ivoire. La caséine est encore employée dans la teinture des étoffes, la fabrication de cartonnages imperméables, le collage des vins, etc...

### Pour l'avenir

Voici, en quelques mots, la description de l'usine de Pont-Rousseau. Inutile d'ajouter que le meilleur moyen de se convaincre de l'organisation admirable de cette Coopérative laitière... est de la visiter ! Nous pouvons certifier que le meilleur accueil sera réservé aux adhérents du Syndicat Central.

Si l'installation s'est élevée à un prix important, chaque Coopérateur doit se rendre compte qu'il est propriétaire de cette installation et doit comprendre qu'au début d'une affaire de cette importance, il faut penser à amortir et à faire un sacrifice pour mener à bien la grande exploitation de la Coopérative Laitière de Nantes-Banlieue.

Une année d'existence et déjà 820 coopérateurs ! C'est une marche à pas de géants ! C'est aussi une des preuves que cette organisation était nécessaire, pour la défense des producteurs de lait.

L'idée syndicale est en route ; ne nous arrêtons pas en si bon chemin ! L'union fait la force ; mais avec la force, nous avons aussi le droit et la raison : C'est le meilleur présage pour l'avenir ! A chacun d'y travailler !

R. FAIVRE,

### Un Brin de Causette...



On pouvait lire, ces jours derniers, à la chronique mondaine des journaux, que M<sup>lle</sup> Hélène Patinettu, fille d'un milliardaire Bolivien, avait épousé le Marquis del Merdino, gentilhomme Espagnol, avec beaucoup de biens au soleil et de pesetas en poche.

— Et qu'étaient-ce ça peut me faire, direz-vous ? — C'est vrai... mais on raconte que M. Patinettu, père de la fiancée, s'est rendu acquiescent il y a quatre ans, du plus bel hôtel particulier de l'avenue du Bois, à Paris ; qu'il a acheté les villas les plus « maussades » de Cannes et Biarritz, une chasse pépère de quelques centaines d'hectares en Seine-et-Oise et pour sa fille, il lui a offert, en petit cadeau de fête, l'hôtel du duc de Bourgogne ! — Oui ma sœur, ren que ça pour sa fête !

— Dame, p'têtre ben, direz-vous : ce sont des millions et pis après ?

— Du côté de chez mon grand père, M. de la Déveine possédait un beau château, avec des douves, un parc je ne vous dis que ça, des arbres qui dataient au moins de François 1<sup>er</sup> et près de 250 ha. de terres. Mais la guerre est venue et a ruiné ben des gens. Beaucoup de propriétaires — et du bon monde comme M. de la Déveine — durent vendre le domaine de famille. Comment voulez-vous, à l'heure qu'il est, entretenir de pareils propriétés, quand le fisque vous guette à tout bout de champ, que les couvresseurs, les maçons et les peintres vous prennent si cher, que les piqueux, les cuisinières, ou les bonniches se louent au cours du dollar et vous tirent tout d'un coup une belle révérence ?

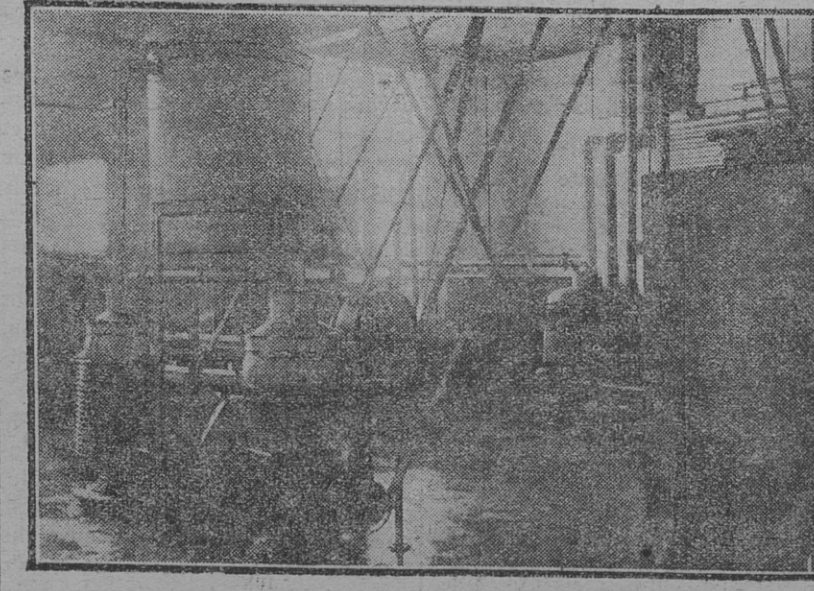
Y a pu moyen ! à moins d'être un M. Patinettu, ou Richefeller, ou un Shah de Chopalallah quelconque ! Le domaine du pauvre M. de la Déveine, comme beaucoup d'autres, tomba dans les mains d'un riche marchand de biens étranger — ancien vendeur de cacahouètes de Palestine ou Mé-sopotamie. — Il y rasa tous les beaux arbres, démolit le château et revendit les terres par p'tits morceaux, non sans se réserver une belle part de fromage.

Ainsi en France, mes chers amis, les grandes propriétés changent de mains ; les beaux domaines se volatilisent comme l'ammoniac et sont souvent sacagés par une bande de vampires ; les petites exploitations, les petites fermes sont l'objet de spéculations, toujours par les mêmes phénomènes, qui font jouer la puissance de l'or.

Vous voyagez dans le Nord de la France et dans l'Est : vous rencontrez des Belges, des Polonais, des Yougo-Slaves, des Suisses, qui sont établis fermiers chez nous, et d'autres qui viennent s'embaucher pour les gros travaux. Vous descendez dans le Midi et le Sud-Ouest : ce sont des Italiens, des Grecs, des Roumains, des Espagnols — pour ne citer que les plus nombreux — qui viennent acheter nos petites fermes, nos terres en friches et qui s'y établissent avec leurs familles.

Qu'est-ce qu'on deviendra mon Dieu, nous autres, pauvres Français, dans quelques années, quand toutes ces races auront fait souche chez nous, dans nos campagnes et dans nos villes, qu'il y aura un mélange de nègres, Chinois, Turcs, Russes, Péruviens, Cacatoés, et que nous aurons été expropriés, « en douce », par des Patinettu, des Mercantilla et dépeceurs de propriétés au nez écrochu, seigneurs tout puissants de l'or, des dollars, des livres, des pesetas, des rentenmarks ! Pauvres Français, mes frères, pauvres poilus, c'était ben la peine de faire la guerre pour se laisser dépouiller de la sorte !

MAITRE JEANNOT,



Coopérative Laitière de Nantes-Banlieue. — La Salle de Pasteurisation



Coopérative Laitière de Nantes-Banlieue. — Une vue de la Caséinerie

## ÉPAMPRAGE DES VIGNES GELÉES

Dans les vignes non gelées, les épamprages sont en cours d'exécution; ils sont même terminés chez quelques propriétaires.

Ils n'offrent rien de particulier. Dans les parties gelées, au contraire, leur exécution présente des difficultés, et nombreux sont les viticulteurs qui nous demandent des renseignements à ce sujet.

La végétation, dans les vignobles plus ou moins touchés par les grands froids de février, est « partie en désordre ». On voit encore des souches qui ne poussent pas et semblent mortes à première vue. Cependant, si l'on incise le collet, un écoulement abondant de pleurs se produit et parfois, en y regardant de près, on découvre, sortant des vieilles écorces, quelques pseudo-bourgeons qui, bientôt, seront des gourmands. En général, la repousse s'est effectuée à la base du cep; les branches charpentées ont peu de pousses et celles-ci sont souvent rabougries. Tantôt, c'est le greffon, à sa base, et, dans ce dernier cas, les gourmands peuvent être longs et normaux (cas ordinaire); ou bien, au contraire, très nombreux, chétifs et court-noués: la souche buissonne.

Ces cas divers vont compliquer singulièrement l'exécution des épamprages dont le but sera, avant tout, de contribuer à la réfection des ceps.

D'abord, dans les vignobles qui présentent ces particularités, il ne faudra pas se borner à faire un seul épamprage; il en faudra plusieurs.

Si l'on manque de main-d'œuvre, à une époque où l'exécution des traitements d'assurance est urgente à terminer, on pourra, comme d'habitude, utiliser des femmes pour commencer le travail seulement sur les ceps les plus développés, c'est-à-dire les moins gelés.

Mais les épamprages, dans les parties très touchées par le gel, devront être confiés à des ouvriers connaissant bien la taille et, si possible, à ceux qui en seront chargés: seuls ces ouvriers seront à même de bien discerner la valeur des pousses à conserver pour refaire les ceps: voici quelques considérations utiles à connaître dans ce but:

1° SOUCHES AYANT DE VIGOUREUX REJETS SUR LA BASE DU GREFFON ET QUELQUES POUSSÉS PEU VIGOUREUX SUR LE BOIS DE CHARPENTE. — Certains envisagent l'épamprage total des pousses de base pour renforcer celles qui se trouvent sur les branches charpentées. Cette manière de faire n'est pas à recommander, car, les pousses de la charpente, qui n'ont pas une belle vigueur, peuvent, malgré l'opération, se mal comporter dans le cours de l'année. En toute prudence, il est préférable de ne faire qu'un épamprage partiel de la base et de

considérer, dès maintenant, la nécessité d'un recépage qui sera pour la vigne, s'il est convenablement exécuté, un véritable rajeunissement. Ce travail sera fait l'hiver prochain ou même l'hiver suivant; nous y reviendrons en temps utile.

2° SOUCHES AYANT DES REJETS VIGOUREUX SUR LE BOIS DE CHARPENTE. — On épamprera totalement les gourmands du tronc et on conservera, sur la charpente, les pousses les plus vigoureuses et les mieux situées.

3° SOUCHES PRESENTANT DE NOMBREUX REJETS DU PORTE-GREFFE. — Quelle que soit la valeur des pousses de la charpente ou du tronc, il faudra supprimer tous les rejets du porte-greffe, au plus tôt.

4° SOUCHES AYANT DES GOURMANDS NOMBREUX ET PLUS OU MOINS COURT-NOUÉS SUR LE TRONC. — Les épamprer les derniers, car ce genre de court-noué peut s'atténuer dans la suite et quelques pousses peuvent se développer plus que les autres. On conservera les plus vigoureuses.

D'une manière générale, il ne faut pas trop se hâter d'épamprer les vignes gelées. Des surprises sont encore possibles, et il faudra compter avec un certain déchet des pousses, sinon des ceps, en cours de végétation.

Pour les ceps qui sont encore sans végétation, on ne peut fonder beaucoup d'espoir sur leur avenir. On peut envisager un greffage sur place, dans le courant du mois. Il sera bon, dans ce but, de contrôler la vitalité du porte-greffe.

Nous rappellerons que le second traitement d'assurance doit être en voie d'exécution, ou terminé.

Si le vol des papillons de Cochyliis ou d'Eudemis est peu important, d'après nos relevés journaliers de captures et si, par conséquent, la première invasion de larves semble peu à redouter, du moins peut-on craindre le Mildiou, favorisé par les pluies actuelles.

Nous croyons utile de recommander un troisième traitement avant la mi-juin. Dans les parcelles gelées, le traitement de la grappe à la bouillie cupro-arsénicale sera avantageusement confié à un ouvrier d'élite qui ne videra que les lames, lesquelles sont rares et groupées sur certains ceps. Les autres ouvriers traiteront le feuillage avec une bouillie cuprique sans arsenic. On économisera ainsi un produit cher et l'on aura un résultat meilleur.

Angers, le 7 Juin 1929.  
L. MOREAU et E. VINET,  
Directeurs de la Station Œnologique Régionale d'Angers.

## LE PRIX DU LAIT

Un agriculteur de l'Oise, M. Malin, à Guiscard, vient d'écrire au journal « Le Fermier » pour énumérer ses frais de production. Nous reproduisons ces lignes sans commentaires:

« Quand j'ai repris ma ferme, en 1904, il n'y avait pas de vaches à lait, mais des bêtes à l'engrais. J'ai voulu faire du lait, croyant bien faire, et

vous voyez plus loin ce qui peut me rester de bénéfice au bout de l'année; depuis, j'ai changé de système. Aussi ai-je l'intention, si les prix du lait, hiver comme été, n'augmentent pas en proportion des impôts et du reste, de revenir à la méthode de mes prédécesseurs. Je vous assure que je ne suis pas le seul à vouloir mettre à exécution cette idée.

1 taureau et 14 vaches. Capital engagé : 15 x 3.000 fr.....	45.000 fr.
Mois de rendement :	
Hiver : 7 litres x 180 jours.....	17.640 litres
Été : 8 litres x 180 jours.....	20.160 »

### FRAIS DE PRODUCTION HIVER

1 vacher, 6 mois à 650 francs.....	3.900 fr.
5 k. foin à 3 fr.; 40 k. de paille à 0,80; 1 k. tourteau à 1,50 = 5,30	
Nourriture de 15 bêtes pendant 180 jours.....	14.310 »
Mortalité.....	1.500 »
Vétérinaire, pharmacie.....	200 »
Intérêt du capital cheptel : 45.000 fr. à 6 % pendant 6 mois.....	1.350 »
Intérêt du fond de roulement pour approvisionnement.....	100 »
Entretien, seaux, désinfectant, etc.....	100 »
Assurance incendie.....	100 »
Entretien étable (blanch., pav., toiture, etc.).....	100 »
Service du lait (nettoyage des ustensiles, entretien).....	180 »
Total.....	21.840 fr.

Soit : 17.640 litres à 21.840 fr. Prix de revient du litre : 1 fr. 24

### FRAIS DE PRODUCTION ÉTÉ

1 vacher, 6 mois à 650 francs.....	3.900 fr.
Mortalité.....	1.500 »
Vétérinaire, pharmacie.....	200 »
Intérêt du capital cheptel.....	1.350 »
Intérêt du capital circulation : entretien cheval, voiture, harnais, traite à l'herbage.....	1.000 »
Perte sur animaux et remplacement.....	3.000 »
Service du lait.....	180 »
7 hectares d'herbage à 500 francs, plus 1 kilo tourteau par tête et par jour.....	7.280 »
Engrais, 800 kilos super et potasse, épandage, hersage.....	2.130 »
Total.....	20.560 fr.

Soit : 20.160 litres à 20.560 francs Prix de revient du litre : 1 fr. 02

N.B. — Je compte 37.800 litres et je n'ai eu en 1928 que 34.965 litres, soit un déficit de 2.835 litres qui peuvent largement compenser les veaux vendus à 8 jours, soit 1

14 veaux à 120 fr..... 1.680 fr.  
A. MALIN,  
Agriculteur-distillateur à Guiscard (Oise).

## Chronique Syndicale

### Saint-Viaud

Dimanche 16 juin, à 8 h. 15 (heure légale), à la sortie de la messe, Salle Paroissiale, grande réunion syndicale et conférence par M. Faivre, directeur du Syndicat des Agriculteurs.

Présence indispensable de tous les syndiqués de la région. Signature des pétitions au sujet des Assurances sociales.

### Vue

Dimanche 16 juin, à midi 1/4, à l'issue de la grand-messe, Salle de la Mairie, réunion syndicale et conférence agricole. Tous les agriculteurs de la région sont cordialement invités. Signature des pétitions.

### Arthon-en-Retz

Dimanche 16 juin, à 4 h. 15 de l'après-midi (heure légale), Salle de la Mairie, réunion syndicale et conférence agricole par M. Faivre. Présence nécessaire de tous les syndiqués. Signature des pétitions.

Tous les cultivateurs de la commune sont cordialement invités.

### Caisse locale de Crédit agricole de Saint-Marc-sur-Mer

Le dimanche 16 juin, M. Simon, le dévoué directeur de la Caisse régionale de Crédit agricole à Nantes, fera une conférence sur le « Crédit agricole ».

À 8 heures, dans une classe de l'école publique de Saint-Sébastien-Pornichet;

Et à 11 heures, dans la salle de M. Bocandé, à l'Immaculée, Saint-Nazaire.

Tous les cultivateurs sont invités à assister à ces réunions.

### Rezé-Pont-Rousseau

Samedi 22 juin, à 8 heures du soir (heure légale), salle du Chapeau-Rouge, à Pont-Rousseau, réunion de la section de Rezé - Pont-Rousseau. Présence indispensable. Conférence sur les Assurances Sociales, Questions diverses.

Tous les agriculteurs sont invités.

### Sainte-Luce-Doulon

Dimanche 23 juin, à 8 h. 30 (heure légale), salle Etourneau, à Sainte-Luce, causerie sur les Assurances sociales, par M. Faivre, directeur du Syndicat Central.

Tous les adhérents du Syndicat de Sainte-Luce, Thouaré, Doulon, Saint-Joseph, sont priés d'y assister.

### North-sur-Erdre

Dimanche 30 juin, à 10 heures (heure légale), Salle de l'Hôtel de Bretagne, grande réunion syndicale sous la présidence de M. Tardiveau.

Conférence par M. Faivre, directeur du Syndicat Central.

Ordre du jour : Situation actuelle de notre agriculture; Les Assurances sociales; L'emploi rationnel des engrais; Questions diverses.

Tous les cultivateurs de la région sont cordialement invités. À midi, pour ceux qui le désirent, déjeuner en commun, par souscription, à l'Hôtel de Bretagne. Se faire inscrire chez M. Bourcier, boulevard du Bassin, à Nort.

### Pont-Saint-Martin

Belle réunion dimanche dernier, 9 juin, Salle Paroissiale, sous la présidence de M. de Ternay, maire de Pont-Saint-Martin. Cent cinquante cultivateurs approuveront nos justes revendications en faveur des Assurances sociales. Après une intéressante causerie de M. de Camiran et de M. Faivre, la création d'une SECTION AGRICOLE COMMUNALE fut décidée à l'unanimité. Voici la composition du bureau :

Président : M. de Ternay.  
Vice-Président : M. Emmanuel David.

Treasorier : M. Henri de la Roberie.  
Secrétaire : M. Léon Perrin, au bourg.

Conseillers : MM. Théodore Corbinoau, Pierre Pogu, Pierre Orioux, Joachim Monnier.

Toutes nos félicitations à cette jeune et vaillante section.

### Saint-Joseph-de-Portriac

En réponse à notre lettre, au sujet de l'électrification de Saint-Joseph-de-Portriac, nous avons reçu de M. le Maire de la Ville de Nantes la réponse suivante, que nous sommes heureux de transmettre aux pétitionnaires :

« Je suis heureux de vous informer que la nouvelle convention entre la Ville et son concessionnaire, adoptée par le Conseil municipal dans sa séance du 27 mars dernier et actuellement soumise à l'approbation de M. le Préfet, a prévu des extensions du réseau de distribution en divers points du territoire de la commune, et que l'agglomération de Saint-Joseph-de-Portriac, notamment, sera appelée à en bénéficier.

» Veuillez agréer, etc... »

## Machines Agricoles



### Râteaux

À dents plates, avec coussinets à rouleaux. Entièrement en acier, munis d'un contrepoids et d'un bouton de pédale d'embrayage très doux. Accrochage et mouvement de décharge automatiques. Se font en type lourd et type léger.

Le premier s'emploie dans les fortes récoltes et terrains difficiles; ses roues mesurent 1'40 de hauteur.

Le second possède tous les organes du type lourd; les dents sont d'une section légèrement plus faible et les roues mesurent 1'38.

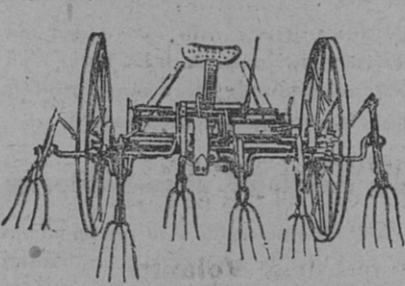
Type	Type lourd	Type léger	Prix
22 dents, larg. 2"	2"10	2"10	210 fr.
24 — — — — —	2"15	2"15	260 »
26 — — — — —	2"25	2"25	290 »
28 — — — — —	2"40	2"40	315 »

Par suite des nombreuses demandes, certains modèles se trouvent épuisés. Nous consulter pour conditions et disponibilités.

### Faneuses

Type renforcé, avec embrayage perfectionné et pédale de relevage breveté. 6 fourches de 4 doigts, modèle 1929, supérieur à tous les modèles fabriqués à ce jour, se recommandant pour sa solidité, son bon travail et sa douceur de traction.

Le conducteur, par simple pression du pied, relève instantanément les fourches.



TYPE RENFORCÉ :

Prix..... 1.260 francs.  
Machine vendue avec garantie, livrée franco toute gare.  
Remise à nos Adhérents.

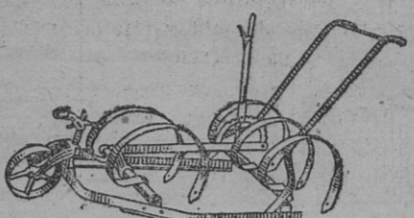
### Nouvelles Houes

à combinaisons multiples. Fabrication répétée. Modèle à 2 leviers. Livraison franco grands réseaux, avec 5 lames de 75 m/m, ou une lame de 100 m/m et 4 de 75 m/m, mancherons fer, au prix de 180 francs. Modèle à un levier, 168 francs. Remise à nos adhérents. Majoration de 7 francs avec mancherons bois.



### Herses Canadiennes

à patins, simples, robustes, à dents renforcées et élargies :



Nombre de dents	Larg. de travail	Poids	Prix
5	0,60	50 kg.	210 fr.
7	0,70	60 —	260 »
9	0,90	67 —	290 »
10	1,00	74 —	315 »

Livraison franco. Remise à nos adhérents.

### Les Rétro-Force

Nouveaux instruments agricoles permettant d'effectuer à bras, rapidement et sans fatigue, toutes les opérations culturales (binages, sarclages, butages, petits labours, etc...). Instruments ayant obtenu de nombreuses récompenses. Indispensables pour petite et grande culture, jardiniers, maraîchers, pépiniéristes et viticulteurs.

La composition des pièces varie suivant le genre de travaux à exécuter.

### PRIX DES APPAREILS COMPLETS

Pour betteraves et plantes sarclées en grande culture.....	282 »
Pour vigneron et pépiniéristes.....	311 »
Pour maraîchers ou amateurs.....	431 »
Pour grande culture maraîchère.....	621 »

Prix départ lieu de fabrication Saint-Nazaire.

Panier pour emballage en plus.

Nous consulter pour conditions et autres combinaisons de ces appareils.

Modèle visible au Syndicat.

### Distributeurs d'Engrais

(Système Mélin)

MODELE A : à limonière, avec débrayage automatique du fond mouvant; commande du fond par bielles.

Larg. d'épandage : 1°50...	2.300 fr.
— — — — — 1°75...	2.370 —
— — — — — 2° .....	2.420 —

MODELE B : à limonière, avec débrayage automatique du fond mouvant :

Larg. d'épandage : 1°50...	2.130 fr.
— — — — — 1°75...	2.200 —
— — — — — 2° .....	2.255 —

MODELE C : à limonière, sans débrayage automatique. Bonne construction courante :

Larg. d'épandage : 1°50...	1.995 fr.
— — — — — 1°75...	1.990 —
— — — — — 2° .....	2.015 —

Remise à nos adhérents.

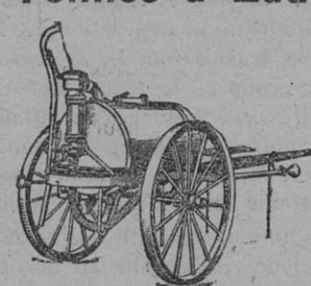
Pour ces trois modèles, supplément pour carters à bain d'huile des deux côtés : 125 francs.

DISTRIBUTEUR D'AUTRE MARQUE à fond roulant et hérisson, avec carter étanche. Construction robuste :

Larg. d'épandage : 1°50...	1.785 fr.
— — — — — 1°75...	1.835 —
— — — — — 2° .....	1.855 —
— — — — — 2°50...	2.620 —

Franco de port et Remise à nos adhérents.

### Tonnes à Eau



ou à purin; voie normale; crochets d'attelage au bout des limons. En tôle d'acier de 3 m/m, fonds emboutis, robinet droit ou coudé, au choix. Roues fer de 1 m. 20 à double bande. Construction irréprochable.

N°	Prix du Tonneau sans pompe	
	Contenance en litres	Poids
1	500	1.375 fr.
2	600	1.403 —
3	800	1.568 —
4	1.000	1.650 —

Remise à nos adhérents. Marchandise rendue franco grands réseaux. Autres modèles sur demande. Avec pompe, débit 3.000 litres à l'heure, sans clapets, corps en cuivre, regard pour visite instantanée, 2 m. 50 tuyau caoutchouc et 1 m. 50 tube d'aspiration avec crépine : 660 fr. en supplément.

### Buanderies



En tôle d'acier de 3 m/m, ne craignant ni chocs ni coups de feu. Chauffe plus vite que les buanderies en fonte et brûle tous combustibles. Elles peuvent aussi servir pour la préparation de la nourriture des animaux. Chaque buanderie est livrée avec tuyaux. Contenance supérieure sur demande.

N°	Conten.	Prix pelettes	Prix avec chaudière et couvercle galvanisé
1	50 lit.	253 »	275 »
2	60 —	261 »	314 »
3	80 —	325 »	363 »
4	100 —	374 »	413 »
5	125 —	424 »	462 »
6	150 —	468 »	491 »

Ces prix s'entendent départ usine, Remise à nos adhérents.

### Appareil à moissonner pour Fauchuses

à relevage vertical, toutes largeurs de levage vertical, toutes largeurs de coupe. Système breveté assurant le parfait équilibre de la machine. Le tablier ne s'articule pas sur la barre coupeuse mais sur un plateau qui double la largeur de cette barre. Ce qui permet de tasser une forte javelle.

Se monte ou se démonte en trois minutes.

Pour coupe 1°30 et 1°07.....	210 fr.
— — — — — 1°15 et 1°30.....	220 fr.

Nous consulter.

### Pulvérisateurs et Soufreuses à dos

PULVÉRISATEURS en cuivre plombé, pour l'acide sulfurique, contenance 15 litres. Pompe à disque : lance simple 190 fr.; lance double 201 fr.; lance triple 204 fr.

La même, contenance 20 litres, avec lance latérale 3 jets, porte-lance, ceinture et bretelles caoutchouc : 315 fr.

PULVÉRISATEUR pour vignes, en cuivre rouge, contenance 15 litres. Pompe à disque : 165 fr.

### SOUFREUSES :

Etoile, double effet, à hélice. 129 fr.  
Petite jaune, simple effet, à brosse..... 165 fr.

Ces prix s'entendent franco et remise aux adhérents.

## LES ASSURANCES SOCIALES ET L'AGRICULTURE

L'ASSEMBLÉE DES PRÉSIDENTS DES CHAMBRES D'AGRICULTURE

Les présidents des Chambres d'agriculture de France et d'Afrique du Nord se sont réunis en assemblée générale extraordinaire, mardi 4 juin. Après une consultation générale de toutes les Chambres, effectuée à la demande des ministères de l'Agriculture et du Travail, l'assemblée des présidents, sur le rapport de M. F. Garcin, à l'unanimité, a pris des décisions précises, que l'on peut résumer ainsi :

1° Application par paliers, strictement déterminés et suffisamment espacés suivant les possibilités, en commençant par l'assurance vieillesse avec un début un prélèvement total de 2 % au maximum sur les salaires;

2° Etude de la faculté à donner aux assujettis d'opter pour l'épargne individuelle obligatoire avec participation graduée à un fond de solidarité;

3° La mutualité doit seule être investie de la mission de gérer les assurances sociales, les administrations et services publics se bornant à exercer les contrôles nécessaires;

4° Dans un but de simplification et d'économie, il faut viser à la suppression des comptes individuels;

5° Maintien d'un régime préférentiel au profit des assujettis obligatoires qui sont anciens combattants ou mutilés de la guerre ou du travail et étude d'un régime équitable en faveur des familles nombreuses.

En formulant ces décisions, l'assemblée des présidents des Chambres d'agriculture a tenu à réduire au minimum les difficultés auxquelles se heurterait l'application de la loi du 5 avril 1928. Elle affirme que s'opposer aux demandes des agriculteurs ne peut être que le fait d'adversaires de la réforme résolus à en préparer l'échec.

Vêtements

BELLE JARDINIÈRE PARIS

Vêtements

Seule Succursale dans la Région : NANTES, 12, Rue du Calvaire - Téléphone : 452-78 Chèques post. Nantes : 83-20

MARCHÉ DE LA VILLETTE

Du lundi 3 Juin

Table with columns for ANIMAUX (Bœufs, Vaches, Taureaux, Veaux, Moutons, Porcs) and COURS OFFICIELS (1er, 2e, 3e qual., extra).

peu à peu des bourgeois courts, durs et solidement fixés, on évite soigneusement de les briser au moment de la plantation.

Bien qu'on recherche de préférence les terrains frais et profonds, j'ai été amené, cette année, à planter quelques sillons dans un terrain argileux et sec ; le rendement a été très satisfaisant, alors que le maïs semé dans la même pièce a donné une récolte à peu près nulle.

Je cultive, depuis plus de dix ans, un mélange de plusieurs variétés et n'ai jamais constaté d'avantages au changement fréquent de la semence, me bornant à éliminer, au moment de la plantation, les tubercules dont les bourgeois sont défectueux et constituent les pommes de terre fileuses ou pommaris.

Ceux qui voudront essayer cette méthode ne devront pas oublier qu'il faut : la terre à l'état de poussière, une bonne fumure et des semences conservées à la lumière.

Je n'ose pas affirmer qu'une grande sécheresse soit un élément indispensable de réussite ; elle n'est sûrement pas un obstacle.

J.-B. REV, agriculteur Le Bouscol, par Mancié (Gers).



NOS MERCURIALES

Grains et Farines

Nantes, le 14 juin 1929. Prix à la production : Blé calme 154 à 155. Avoines grises ou noires calme 120 à 122. Avoine bigarrée... calme 115 à 117. Sarrasin... faible 150. Orge du Maroc... calme 100 à 101. Son... 85. Seigle... calme 110. Prix départ par wagon : Maïs Indo-Chine et du Maroc, 120 ; Plata, 130.

Légumes et Primeurs

Artichauts bret., 1 dz. 16 à 30. Asperges, la botte... 5. Carottes, la botte... 1 à 1 50. Celeri blanc, la botte... 7. Choux pommes, les 16... 3 à 5. Choux-fleurs, la pièce... 2 50 à 3. Concombres, la pièce... 1 50 à 3. Cerises, le kilo... 2 50. Cresson, la douzaine... 7 à 8. Chicorées, la douzaine... 4 à 5. Escaroles, la douzaine... 4 à 6. Haricots verts, le k... 10. Laitues, le cent... 15 à 20.

Navets, la botte... 0 60 à 1. Oseille, le k... 0 50. Oignons, la botte... 0 75 à 1. Pommes de terre de Noirmoutier, 100 k... 80 à 100. Poireaux, la botte... 3 à 5. Petits pois, les 100 k... 175. Pêches, le kilo... 5 50. Romaines, la douzaine... 3. Radis, la douzaine... 3 à 4. Tomates de pays, le k... 6 à 7.

Fourrages

On cote suivant lieux de production, les 1.000 kilos : Paille de blé pressée... 365 à 370. Paille de blé bottée... 385 à 390. Paille d'orge pressée... 340 à 345. Paille d'avoine bottée... 365 à 375. Paille d'orge bottée... 365 à 375. Paille d'avoine pressée... 365 à 380.

Cours du Bétail

MARCHES DE NANTES Syndicat des Eleveurs et Expéditeurs MARCHÉ AUX VEAUX Cours du 7 juin 1929 Entrés. — Hier, 133 ; entrés ce jour, 346. Cours le plus haut, 7 fr. ; cours le plus bas, 5 fr. ; moyenne, 6 fr.

MARCHÉ AUX BESTIAUX

Syndicat de la Boucherie Cours du 7 juin 1929 BŒUFS. — Vendus, 9 ; le 1/2 kil. derrière, 6,25 ; devant, 3,25. VEAUX. — Vendus, 470 ; le 1/2 kil. 1er qual., 7,50 à 8,50 ; 2e qual., 3,75 à 6,75. MOUTONS. — Vendus, 263 ; le 1/2 kil., 8,50 à 9,50.

Cours des Vins

MUSCADET 1928 1er choix... 1.200 à 1.400. Ordinaire... 1.100 à 1.200. GROS-PLANT 1er choix... 525 à 600. Ordinaire... 450 à 500. NOAH : 350 à 450. VINS D'ANJOU Rouges Groslois, 600 fr. ; rouges Gamay, 700 à 800 fr. ; vins blancs ordinaires, 8 à 9, 65 fr. le degré bar. 10° et au-dessus, 70 fr. le degré bar. Blanc supérieur, de 100 à 125 fr. le degré bar. Blancs de coteaux 1928, 1.500 fr. et plus.

ACHETEZ - VOS BOUCHONS - ARTICLES DE CAFE - TONNELLERIE ET VITICULTURE chez Emile Boullery 7, Quai Branca (près la Poste) - NANTES

COFFRES-FORTS BAUCHE 93, rue de Richelieu - PARIS Agent : 21, Place de Bretagne, NANTES

Carte d'Ancien Combattant

La demande doit être adressée : 1° Au Commandant du Bureau de Recrutement d'origine, si l'intéressé est réformé.

2° Au corps d'affectation mentionné sur le fascicule de mobilisation, si l'intéressé n'est pas réformé. 3° Au Ministère de la Guerre, Service du Personnel, Archives administratives, à Paris, s'il est de la classe 1897 ou d'une classe antérieure.

La demande doit mentionner : Le nom de l'intéressé, ses prénoms, son adresse actuelle, son grade, son numéro matricule de recrutement, les affectations successives au cours de la guerre 1914-1918 ou des opérations effectuées sur l'un des théâtres d'opérations extérieures (avec dates correspondantes), l'affectation actuelle si le demandeur n'est pas réformé définitivement, les dates et lieux des blessures reçues, les dates des évacuations, s'il a été fait prisonnier, et les dates et lieu de la capture.

Si l'intéressé remplit les conditions requises, il lui est délivré un certificat provisoire de la carte de combattant. Pour obtenir une carte définitive, il faut remettre le certificat provisoire à la Mairie de sa commune avec une photographie. La Mairie se charge de faire établir la carte. Rappels aux anciens combattants qu'il leur est très utile de posséder leur carte, notamment à ceux qui veulent se constituer une retraite par l'entremise de Société de Secours Mutuels, pour pouvoir bénéficier de la bonification d'Etat de 25 à 60 %.

Bâches

Une bonne bâche est la meilleure assurance contre la pluie !

Double couture, coins renforcés, œillets enroulés dans les mètres, 100 de corde à chaque coin, ou cordes à coulisse sur les largeurs, au choix du preneur. Marques comprises, marchandise départ gare Paris.

Pour le mètre carré confectionné : Mètre : N° 1 vert sulfaté... 15 30. N° 2 vert enduit ou cachou... 16 10. Lin : Lin et Jute vert gras... 14 55. Par Lin, vert enduit... 16 65. Coton : N° 1 vert gras ou cachou... 17 25. N° 2 vert gras... 18 55. N° 3 gras, cachou ou enduit... 19 70. N° 4 vert gras... 21 40. Coton : N° 1 vert enduit... 17 25. N° 2 gras, enduit ou cachou... 19 65. N° 3 vert gras... 21 75.

Passer les commandes au Syndicat Central. Double couture, coins renforcés, œillets enroulés dans les mètres, 100 de corde à chaque coin, ou cordes à coulisse sur les largeurs, au choix du preneur. Marques comprises, marchandise départ gare Paris.

2 kgs de COLLOSOUFRE remplace 100 kil. de soufre sublimé. Economie de temps, de matériel et de main-d'œuvre... SOCIÉTÉ ALSACIENNE DE PRODUITS CHIMIQUES



PRODUITS DIVERS

pour la nourriture du bétail pouvant être fournis par le Syndicat Central

Les prix que nous donnons ci-dessous s'entendent pour le détail par quantité de 100 kilogram minimum

Les adhérents qui désirent des wagons de 5 ou 10 tonnes sont priés de nous en faire la demande et nous leur ferons d'importantes réductions. Qu'ils n'hésitent donc pas à nous consulter.

RIZ ET ISSUES

Riz Saigon Importation N° 1. 169. Riz Saigon Importation N° 2. 164. Issues de riz... 112. Farine de Manioc... 160. Les 100 kilos logés sur wagons Nantes ou Chantenay. LE TITAN... 152. Farine alimentaire pour porcs et bovins. Les 100 kilos logés sur wagon Chantenay.

Tourteaux en farine et divers

Coprah en pains : par 500 k. minimum... 145. par 100 k... 155. Coprah en farine... 161. Arachides raffinées : en farine, ext. bl. Bordeaux... 182. en farine, blancs... 173. Farine de maïs... 148. Maïs pour volailles... 135. Orge du Maroc... 125. Sorgho logé dép. Nantes... 128. Les 100 kilos logés sur wagon Nantes.

Sel dénaturé pour fourrages 28 fr. les 100 k. en sacs de 50 kilos, départ Balz.

Aliments pour Volailles et Lapins

Granulé condensé p' volailles 138. Grandes Pondeuses... 144. Farine de viande... 191. Poudre d'os alimentaire... 94. Farine d'os alimentaire... 99. Les 100 kilos logés sur wagon Nantes.

AVICULTURE DE LOUEST Provenir bret. p' volailles 135. nantaise p' lapins 135. Les 100 kilos logés sur wagon Nantes.

Aliments mélangés

Mélasse Say, 80 % mélasse... 96. Son mélangé Say, 50 %... 113. Paille mélangée Say, 50 %... 82. Les 100 kilos logés sur wagon Paris-Gobelins et Pont-d'Ardres.

Produits des Etablissements Arsène Bertin

ALIMENTATION DES CHEVAUX Aliment complet N° 1, 40 % avoine, 35 % mélasse... 119. Aliment « Le Picotin », pour chevaux de campagne (sucédanés, avoine tourteaux) 125.

ALIMENTATION DES BŒUFS ET VACHES

« Optima » : pour vaches laitières... 134. p' engraissement d. bœufs 138. p' veaux (le sac de 5 k.) 14 50.

ALIMENTATION GENERALE

« Sucraff » N° 1... 88. « Sucraff » N° 2... 84.

ALIMENTATION DES PORCS

« Optima » : p' engraissement des porcs 139. pour porcelets et truies... 192. Les 100 kilos logés sur wagon Nantes-Saint-Joseph ou pris à l'usine.

COOPERATIVE du Syndicat des Agriculteurs DE LA LOIRE-INFÉRIEURE

Huiles de Tab'e

Extra « Calvé », par 15 litres, 8 fr. 50 le litre franco, verre facturé 1 fr. et repris au même prix. Extra « La Délicate », 10 k., 95 fr. franco ; 5 k., 50 fr. franco.

Savons

Savon, marque G.H.B., blanc extra, 72 % d'huile, garanti pur... 395 fr. Savon blanc, G.H.B., 72 % matières utiles... 375. Savon blanc extra silicaté... 325.

Ces prix s'entendent aux 100 kilos par caisse de 50 ou 80 kilos, en barres ou en morceaux de 500 grammes. Majoration de 5 fr. par 100 kilos, pour les morceaux de 300 à 400 grammes, et majoration de 10 fr. par 100 kilos pour les morceaux de 200 à 250 gr.

SAVONS MOUS

Diaphane supérieur... 305 310 325. Extra pur... 280 285 290. Diaphane... 200 205 215. Les 100 kilos logés, départ Nantes.

Pétroles et Essences

Pétrole ordinaire, en bidons de 50 litres... 215 fr. Essence poids lourd, bidons de 50 litres... 226. Essence Tourisme, bidons de 50 litres... 236. Pétrole blanc cristal en caisses... 113 fr. Essence poids lourd... 113. Essence Tourisme... 120.

Les emballages facturés sont repris au même prix s'ils sont en bon état. Remise spéciale importante à nos adhérents. Nous consulter.

Charbons

Gaillotte « Cardiff » moyenne 380 fr. petite... 400. Braisette... 310. Boulets... 270. Doublets... 300.

Anthracite 1er choix : Moyenne gaillotte... 500. Petite gaillotte... 510. Braisette... 410. Livraison à domicile, à Nantes, par 500 kilos minimum.

Réduction de 5 fr. pour commande de 1.000 kilos, et 10 fr. pour commande de 2.000 kilos. Par wagon, au départ de Nantes, nous cotons les prix suivants :

Briquettes... 180 fr. Moyenne gaillotte... 290. Petite gaillotte... 310. Braisette... 255.

Anthracite 1er choix : Moyenne gaillotte... 420. Petite gaillotte... 440. Braisette... 320.

Boulets

Loire-Inférieure... 190 124. Zone St-Nazaire... 190 124. — Maine-et-Loire... 190 124. — Morbihan... 190 124. — Vendée... 190 124. Prix sans engagement.

Doublets

30 francs de plus que les Boulets.

Briquettes pour Battage

« P. D. »... 180. « Ancre »... 180 fr. « Locomobile »... 185. « Merthyr »... 193.

Ces prix s'entendent aux 1.000 k en vrac. Pour livraisons en sacs sur wagon, majoration de 15 francs par tonne, sacs à retourner franco dès réception de la marchandise. Sur tous ces charbons, nous accorderons une remise spéciale à nos adhérents. Nous consulter.

Majoration de 5 fr. par tonne lorsqu'il y a plusieurs sortes de charbons dans le même wagon.

CULTIVATEURS, PENSEZ A VOS PLANTATIONS DE BETTERAVES ET DE CHOUX N'ATTENDEZ PAS LE DERNIER MOMENT POUR COMMANDER VOS ENGRAIS

CHEMINS DE FER DE PARIS A ORLÉANS ET COMPAGNIE INTERNATIONALE DES WAGONS-LITS

RETABLISSEMENT du Service des Wagons-Salons « Pullman » 1er et 2e classes entre Paris et Le Croisic

Création d'un Service de Wagons-Lits de 1er et 2e classes entre Paris et Quimper

Un service de Wagons-Salons « Pullman » 1er et 2e classes fonctionnera entre Paris et Le Croisic, du 30 juin au 2 octobre à l'aller, du 1er juillet au 3 octobre au retour. Train rapide 105, du 30 juin au 2 octobre : Paris-Quai d'Orsay, dép. 9 h. 35 ; Nantes, arr. 15 h. 30 ; La Baule-Escoublac, arr. 17 h. 50 ; Le Croisic, arr. 18 h. 19. Train rapide 116 + 16 : du 1er juillet au 3 octobre : Le Croisic, dép. 16 h. 14 ; La Baule-Escoublac, dép. 16 h. 40 ; Nantes, dép. 18 h. 40 ; Paris-Quai d'Orsay, arr. 0 h. 12.

Circulation du 29 juin au 30 septembre, entre Paris et Quimper, d'un Wagon-Lits comprenant des places de lits de 1er et 2e classes, qui fonctionnera de la manière suivante : Aller. — Du 29 juin au 29 septembre inclus : Paris-Quai d'Orsay, dép. 20 h. 12 ; Quimper, arr. 7 h. 44. Retour. — Du 30 juin au 30 septembre inclus : Quimper, dép. 19 h. 39 ; Paris-Quai d'Orsay, arr. 7 h. 10. Location des places à la gare de Paris-Quai d'Orsay, à l'Agence de la Compagnie d'Orléans, 18, boulevard des Capucines, ainsi qu'à celles de la Compagnie des Wagons-Lits.

Correspondance automobile de Quimper à Morgat, qui servira du 1er juillet au 30 septembre inclus.

Pieds douloureux

Soulagement immédiat par le Système du Dr Scholl

Nous avons l'avantage d'informer notre honorable clientèle et toutes les personnes souffrant des pieds que le premier expert du Docteur Scholl, de Londres et Paris, sera de passage à NANTES, 8, Rue Crébillon les Jeudi 20, Vendredi 21 et Samedi 22 Juin. Il se tiendra à la disposition de toutes les personnes souffrant de Cors, Durillons, Oignons, Pieds plats, etc...

Quel que soit le mal dont souffrent vos pieds, il existe un «Appareil Scholl» qui vous soulagera. CONSEILS & DÉMONSTRATIONS GRATUITS.

Offres et Demandes

Ecrire ou s'adresser au Syndicat, 2, rue Scribe, Nantes.

Service gratuit réservé à nos adhérents. Pour couvrir nos frais de correspondance, verser 2 francs en timbres-postes par annonce. Chaque insertion paraît deux fois.

OFFRES

48. — A vendre 1/2 muids et barriques neufs et d'occasion, chêne et châtaigner. S'adresser à M. Charou-Janin, 45, quai Malakoff, Nantes.

74. — A vendre petit camion de jardinier. Etat neuf.

107. — A vendre, ensemble ou séparément : 1° une machine à vapeur quatre ou cinq chevaux, chaudière état neuf, tubes cuivre rouge, régulateur ; 2° une batteuse Merlin n° 4, batteur à bain d'huile, contre-batteur neuf, Parfait état.

108. — A vendre, jument 9 ans, 1 m. 65, apte à tous travaux. Bonne trotteuse.

109. — A vendre, voiture pour poney (garden tonneau avec harnais jaune), le tout en bon état.

110. — A vendre, beaux bœufs Southdown prêts à faire la lutte en juillet.

111. — A vendre, trois barriques muscadet et cinq barriques gros plant, 1er qualité Récolte 1928.

112. — A vendre lapins « Géants des Flandres » blancs, mâles et femelles 3 mois 1/2, pure race. Très beaux. S'adresser à l'Elevage du Grand Plessis, Sainte-Luce.

113. — A vendre machine à battre « Onillon C. 8 », batteur 1 m. 60, Etat neuf.

114. — A vendre 2 cuves bois, 100 hectolitres, foudre 60 hectolitres, petits foudres 4 à 5 hectolitres, demi-muids chêne, barriques nantaises, bordelaises, chêne et châtaigner, pièces rhum, bascules Romaines et Marlin, pompes électriques à vin, triphasé 110 volts ; tireuses 4 hecs à bière et vin.

115. — A vendre grand Derby, 4 roues, pouvant faire camionnette. Très bon état.

116. — A vendre poulets et poulettes « Favorolle » sélectionnés pour la taille « Leghorns blanches ».

FEUILLETON DU « SYNDICAT DES AGRICULTEURS »

MARTHE VERDIER

par Charles WALLUT

— Vous n'avez pas connu mon père, monsieur, dit-elle enfin, vous ne pouvez donc savoir que sa vie entière, vie d'honneur et de probité, proteste contre la condamnation infamante que l'a frappé. Lui un meurtrier ! Ah ! tenez, excusez-moi, mais, en parlant de ces choses je ne saurais conserver le calme qui m'est si nécessaire, sinon pour vous convaincre, je ne l'espère pas, du moins pour obtenir de vous la grâce que j'attends. Avant de venir vous trouver, je suis allée voir M. le président des assises. Il m'a reçu avec une bonté dont je lui serai reconnaissant toute ma vie. J'allais le prier de signer une demande en commutation de peine.

— Les travaux forcés ! — Les travaux forcés, oui, monsieur. Je fis un mouvement. — Je vous comprend, reprit Marthe. Pour un homme de cœur, l'échafaud est un moins dur châtiment qu'une existence entière passée au milieu de misérables souillés de tous les crimes. Vous avez raison, mais on ne revient du bagne, on ne revient pas de l'échafaud. — Les travaux forcés à perpétuité ? dis-je en insistant sur le dernier mot. — A perpétuité, peut-être. — Expliquez-vous. — Si je parviens à prouver que mon père est innocent, répondit Marthe en me regardant fixement. Je branlai la tête. — Vous doutez, monsieur, reprit la jeune fille un peu blessée, moi je ne doute pas, et avec l'aide de Dieu, j'espère réussir. — Et moi, j'en suis sûr ajouta le brigadier. La bonne et loyale figure du gendarme respirait la confiance et la conviction. — Eh bien, quoi ! reprit-il, ça vous étoune de me voir ici et de m'entendre parler de la sorte ? Parbleu ! ça m'étoune moi-même bien plus encore. Mais que voulez-vous ? L'enfant m'a retourné comme un gant, le vieux soldat d'Afrique, qui n'a pas sourcillé en voyant tomber à tour de lui ses meilleurs camarades, s'est senti aujourd'hui remué jus qu'au fin fond des entrailles. Mille touches ! c'est moi qui ait arrêté le père, et, s'il y a un erreur, c'est à moi de la réparer. Or il y a erreur, vous le dis, l'enfant peut mentir.

La jeune fille tendit la main au brigadier. — Donc, demain, continua celui-ci, je demande un congé ; si on me le refuse, je rends mes galons et je m'enrole sous les ordres de mon nouveau colonel. — Soit, dis-je, et je fais les vœux les plus ardents pour le triomphe de la vérité. Mais cela ne m'explique pas ce que vous attendez de moi. — Marthe tira un papier de son sein. — Voici, dit-elle, la demande apostillée par M. le président ; voulez-vous bien la signer à votre tour ? — De grand cœur, mademoiselle. Je ferai plus. Le ministre de la justice est un de mes amis. Je lui remettrai moi-même cette supplique. — Oh ! monsieur, dit Marthe en joignant les mains. — Ne me remerciez pas, je ne fais qu'accomplir un devoir. — Marthe et le brigadier prirent congé de moi. — Resté seul, je fis à la hâte mes préparatifs de voyage, et quelques heures après je m'tai en voiture. Je n'avais pas touché à mon sommier de la veille ; à vrai dire, j'avais l'estomac si serré qu'il m'eût été impossible de prendre même une tasse de thé. Le troisième jour à matin, j'étais dans l'antichambre du ministre. Au lendemain d'une révolution, ce ne sont pas les sollicitations qui manquent dans les antichambres ministérielles. Aussi eus-je quelque peine à me frayer un passage ; à travers la cohue des adorateurs du soleil levant. Enfin je pus atteindre un

huissier à qui je remis ma carte. Dix minutes ne s'étaient pas écoulées, j'entendis appeler mon nom et je pénétrai dans le cabinet de Son Excellence. — C'est toi, mon cher Pierre, me dit M. X..., en me montrant un siège auprès de lui. Quel bon vent t'amène ? Serais-tu, toi aussi, devenu ambitieux ? Alors on m'aurait changé mon vieux ami, je ne le reconnaîtrais plus. — Rassure-toi, répondis-je, je ne viens te demander ni place ni décoration. — Alors, de quoi s'agit-il ? — Tu connais l'affaire Jacques Verdier ? — Jacques Verdier l'assassin. Voici son dossier ; aucune condamnation capitale ne reçoit son exécution sans que j'aie relu attentivement les pièces du procès. — Eh bien, Jacques est innocent ! — Oh ! oh ! moi que me dis-tu là ? Mais c'est toi lui-même qui l'as condamné à mort. — J'avoue que je fus un peu troublé par cette apostrophe dont, à part moi, je ne pouvais méconnaître la justesse. Mais ce qui me troubla bien plus encore que la remarque de mon ami, ce fut l'affirmation si nette et si catégorique que je venais d'entendre moi-même. Trois jours auparavant, la conviction m'avait arraché un arrêt capital. Aujourd'hui, sans hésiter, de bonne foi, je proclame l'innocence de Jacques. Quelle transformation s'était donc accomplie en moi ? Était-ce la parole de Marthe qui avait éclairé ces ténébreux ? Était-ce la conscience qui

protestait ? — Eh bien, oui, repris-je, je l'ai condamné à mort. L'erreur est la loi de l'humanité. Je crois maintenant que je me suis trompé, et je viens te demander sa grâce. — C'est grave, c'est fort grave, répéta X... et parcourant les pièces les unes après les autres. Preuves nombreuses, témoignages accablants. Quel intérêt prends-tu donc à cette affaire ? — Ce serait trop long à t'expliquer, mais j'ai promis que cet homme ne mourrait pas. Voici du reste une supplique signée du président des assises et des jurés. — Donne-moi cela. — X... lut et relut la demande. Puis, après un temps : — La grâce entière, repris-il, c'est impossible, tu n'y as pas droit. La commutation de peine, c'est déjà beaucoup. — Alors, tu m'accordes... — Il le faut bien. Pour un sollicitateur, je ne puis vraiment te renvoyer les mains vides. — Et X... écrivit quelques mots en marge de l'arrêt. — Voilà qui est fait, reprit-il. Demain le télégraphe transmettra mes instructions au procureur de la République à Aix. As-tu une autre demande au fond de ta poche ? Pendant que nous y sommes, tire-la, ne te gêne pas. — Non, c'est fini. — Eh bien, alors, adieu ; car ma journée ne suffira pas à toutes mes audiences. Au fait, non, reviens à sept heures, nous dînerons ensemble.

ble et nous irons ensuite à l'Opéra. — Dîner ! tu m'y fais penser. Voilà quatre jours que je suis à jeun. — Hein ? — Mais je ne puis accepter ton invitation. Je repars dans deux jours pour Aix. — Peste ! tu es pressé. Va donc, et... bon voyage ! — Je me retirai ; et, comme je fermais derrière moi la porte du cabinet, j'entendis mon ministre qui disait entre ses dents : — Drôle de juré ! — Drôle de juré, répétai-je ; il a raison. Mais, sapsist ! j'ai une faim d'enfer. Allons dîner. — J'entrai dans le premier restaurant venu et je dévorai comme quatre. — L'appétit m'était revenu. Cependant, en y réfléchissant bien, ma satisfaction prit des airs plus modestes. Qu'avais-je obtenu, en somme ? La vie de Jacques Verdier, c'est vrai, mais quelle vie ! Aussi n'étais-je pas sans quelque inquiétude pendant mon voyage de retour sur l'accueil que Marthe me réserverait. Au moment où je descendis de la malle dans la cour de la poste, je trouvai la jeune fille qui m'attendait. Le télégraphe lui avait déjà appris la commutation de peine. Elle me remercia avec effusion ; mais je coupai court à l'expression de sa reconnaissance, et, ne voulant pas me donner en spectacle, je la priai de me suivre à l'hôtel. — Là, je lui racontai en détail ma visite au ministre de la Justice. Quand j'eus fini :

— Que vous êtes bon ! me dit-elle. — Ne parlons pas de moi, parlons de vous. Que comptez-vous faire ? — Ne vous l'ai-je pas dit ? Retrouver, démasquer les vrais coupables. — Le brigadier Ducauge a-t-il obtenu le congé qu'il demandait ? — Hélas ! non, monsieur. C'est un grand chagrin pour moi. Il m'a dû donner sa démission. J'ai voulu lui opposer, mais en vain. — Et où est-il maintenant ? — Là-bas ! — Là-bas ? — Aux environs du Dragon rouge. — Et que fait-il. — Il m'attend ; et, en m'attendant, il surveille les assassins. — Vous les connaissez donc ? — Ce sont les Piémontais. — Je secouai la tête d'un air incrédule. — Qui voulez-vous que ce soit ? reprit Marthe. Eux seuls savaient la présence de l'officier de marine à l'auberge ; eux seuls, savaient l'existence de la ceinture de cuir. — Mais on les a fouillés quelquefois après le crime et l'on a rien trouvé sur eux. — C'est précisément là-dessus qu'il y a eu le crime. — Expliquez-vous. — C'est bien simple. Pour cacher l'or qui les eût accusés, ils ont dû l'enfourner dans un endroit quelconque de la forêt voisine. Ils viendront certainement le rechercher un de ces jours.

(A suivre)

œufs à couver. Lapins géants blancs du Boucaut, sujets reproducteurs; Clapiers Australiens.

117. — A louer pour le 25 avril 1930, une métairie de 42 hectares, près de champs, etc., située arrondissement de Nantes, à proximité d'un chef-lieu de canton.

118. — A vendre au sevrage, lapins mâles Angoras, 25 fr. pièce. Parents rapportant une moyenne de 150 grammes de poils.

119. — A vendre, couveuse Marvel grand modèle.

120. — A louer présentement, à prix d'argent, une closerie de 5 hectares terres et prés, située commune de Vritz. S'adresser à M. Louis Juteau, à Vritz, par Candé (Maine-et-Loire).

121. — A vendre, Torpédo Delage

1924, 11 CV., 7 places, parfait état de route.

122. — A vendre, 1 Vanneuse « Mer-lin », 1 Vanneuse « Breloux » et 1 Locomobile. Le tout à l'état neuf.

123. — A louer pour la Toussaint prochaine, entre bourg et gare, ferme de 10 hectares environ, comprenant jardin potager, vignes, prairies, terres labourables, verger.

124. — A vendre, une pompe à soulever vin ou cidre, montée sur brouette, avec 14 mètres tuyaux. Etat neuf, garanti.

125. — A louer à prix d'argent, pour le 23 avril prochain, ferme de 23 hectares, Commune de Vallet (terres, prés, vignes).

**DEMANDES**

44. — On demande pour région Ouest Anjou, un garde toute main, célibataire ou marié, logé, non nour-

ri, la femme non employée.

45. — On demande un ménage jardinier 4 branches, pour propriété près Nantes.

46. — On demande pour propriété à proximité de Nantes, ménage, le mari jardinier, connaissant un peu les fleurs et la taille des arbres, la femme lessive et volailles. Beau logement et dépendances.

47. — On demande une bonifie de ferme.

48. — On demande à acheter un moteur à essence 5 P. sur brouette, en bon état de marche et garanti.

49. — On demande un ménage pour la campagne, le mari cultures, la femme à la basse-cour.

50. — On demande pour le 1<sup>er</sup> octobre, ménage ou famille de quatre personnes pour exploiter ferme de 20 hectares, région Redon.

**MARCHÉS RÉGIONAUX**

**NANTES-TALENSAC**

Bœuf : 1<sup>re</sup> catégorie, le demi-kilo, 4,50 à 11,50; 2<sup>e</sup>, 1 à 3 fr.; 3<sup>e</sup>, 1 à 2 fr.

Veau : 1<sup>re</sup> catégorie, le demi-kilo, 6 à 8 fr.; 2<sup>e</sup>, 4 à 7,50; 3<sup>e</sup>, 1,50 à 2,50.

Mouton : 1<sup>re</sup> catégorie, le demi-kilo, 7,50 à 11 fr.; 2<sup>e</sup>, 6 à 10 fr.; 3<sup>e</sup>, 3,50 à 5,50.

Porc : le kilo, 7,90 à 9 fr.

Beurre, le demi-kilo, 9 à 10 fr.; œufs, la douzaine, 6,50 à 6,75; lapins, le demi-kilo, 6 à 6,50; poulets, le demi-kilo, 15 fr.

**ANCENIS**

Marché du 13 juin (par téléphone). — Légère hausse sur les porcs, 8,40 à 8,60 le kilo vif; porcelets, 200 à 300 fr.; nourrissons, 350 à 500 fr., suivant grosseur. Veaux, 6 à 7,25 le kilo vif. Vaches laitières, 1,500 à 2,500 fr. Bœufs de travail, 3,500 à 5,000 fr. la paire. Œufs, 6 à 6,25 la douzaine; beurre, 7,50 à 8 fr. la livre.

Grains, affaires calmes. Blé, 150 à 155 fr.; avoine, 140 fr.; orge, 145 fr.; sarrasin, 170 fr.; son, 95 à 100 fr. Paille, 200 fr. les 500 kilos.

**CANDÉ**

Froment, 154 fr.; seigle, 155 fr.; orge, 145 fr.; avoine, 145 fr.; pommes de terre, 100 fr.; paille, les 1.000 kilos, 450 fr.; foin, 800 fr.; beurre, le demi-kilo, 6,50; œufs, la douzaine, 6 fr.; poulets, la paire, 30-40 fr.; canards, la paire, 25 à 30 fr.; lapins, la pièce, 12 à 18 fr.; pigeons, la paire, 9 à 10 fr.

Porcs gras, amenés et vendus 25, le kilo, 8,50; porcs maigres, amenés et vendus 80, de 280 à 440 fr. la pièce; porcelets, amenés 200, vendus 180, de 190 à 220 fr. pièce.

**CHATEAUBRIANT**

Blé, 150 fr.; sarrasin, 190 fr.; avoine, 140 fr.; orge, 150 fr.; son, 118-120 fr.; paille, 200 fr. les 500 kilos; foin, 400 fr. les 500 kilos.

Bœufs : Le kilo sur pied : bœuf, 4-4,50; vaches, 3,50-4; veaux, 3,50-3,80; les très bons 6 fr.; porcs gras, 8,55-8,30; porcs maigres, 300-450 fr. la pièce; porcs de lait, 200-240 fr. la pièce. Beurre, le kilo, en gros 13,50, en détail 16 fr.; œufs, 6 à 6 fr. la douzaine. Cidre, 185 fr. la barrique, droit en sus.

**SAVENAY**

Froment rouge, les 100 kilos, 150 fr.; avoine, 130 fr.; blé noir, 145 fr.; seigle, 110 fr.; son, 96 fr.

Poulets, la couple, 30 à 65 fr., suivant grosseur; œufs, la douzaine, 6 à 7 fr.; beurre, le demi-kilo, 8 à 8,50.

Beufs gras, le kilo sur pied, 3,75 à 4,50; vaches grasses, le kilo, 3 à 4,25; veaux, 6 à 7 fr.; agneaux, 6,50 à 7,50; moutons, 4 à 5 fr.; porcs, 8 à 8,40.

**PAIMBOEUF**

Beurre, 8 fr. la livre; œufs, 5,50 à 6 fr. la douzaine; poulets, 25 à 30 fr. la couple; lapins, 12 à 15 fr. la pièce; pigeons, 8 à 10 fr. la paire.

**ARTHON-EN-RETZ**

Œufs, la douzaine, 8 fr.; beurre, le demi-kilo, 7,50; bœufs gras, le kilo sur pied, 4 fr.; bœufs de travail, la paire, 4,000 à 6,000 fr.; vaches grasses, le kilo, 3,75 à 4,75; vaches laitières, l'unité, 1,000 à 2,500 fr.; porcs, le kilo, 8,80; porcs de lait, l'unité, 240 à 300 fr.

**SAINT-PHILBERT-DE-GRANDLIEU**

Poulets, la couple, gros 70 à 80 fr., moyens 60 à 70 fr., petits, 45 à 50 fr.; canards, la pièce, 20 à 25 fr.; pigeons, la couple, 7 à 8 fr.; lapins, la pièce, 20 à 25 fr.; œufs, la douzaine, 6 fr.; beurre, le demi-kilo, 9 fr.

**SAINTE-PAZANNE**

Poulets, la couple, gros 60 à 75 fr., moyens 45 à 60 fr., petits 30 à 45 fr.; pigeons, la couple, 9 à 12 fr.; lapins, la pièce, 12 à 25 fr.; œufs, la douzaine, 7 fr.; beurre, la livre, 9 fr.

**CLISSON**

Froment rouge, les 100 kilos, 148 à 150 fr.; avoine, 140 à 150 fr.; blé noir, 165 fr.; paille, les 500 kilos, 200 à 215 fr.; poulets, la couple, gros 45 à 50 fr., moyens 36 à 44 fr., petits 30 à 35 fr.; lapins, la pièce, 15 à 25 fr.; œufs, la douzaine, 5,75; beurre, le demi-kilo, 8 à 9,25; bœufs gras, le kilo sur pied, 4,50 à 5,50; bœufs de travail, la paire, 4,000 à 6,000 fr.; vaches grasses, le kilo, 3,75 à 4,75; vaches laitières, l'unité, 1,000 à 2,500 fr.; porcs, le kilo, 8,80; porcs de lait, l'unité, 240 à 300 fr.

**L'Imprimeur-Gérant : F. DUPAS.**

# HERNIE

## CHUTES DE LA MATRICE

Déplacements des organes

### par la méthode LEROY

Grâce à votre merveilleuse méthode, vous avez guéri mon enfant âgé de deux ans, atteint d'une grosse hernie. Je vous en remercie beaucoup. Signé : FOURRIER, Les Lauriers, Belligné (L.-L.).

Blessé des deux côtés, j'ai eu recours à votre méthode et vous m'avez permis de publier mon nom afin de rendre service aux hernieux. Signé : GOURIN Pierre, à Châteauneuf en Sainte-Marie (L.-L.).

Je vous écris pour vous remercier de m'avoir guéri par votre merveilleuse méthode et sans m'être arrêté de travailler. Signé : POUPPEAU Armand, Cinq-Chemins, Bourgneuf-en-Retz.

Je certifie avoir constaté sur un grand nombre de malades atteints de hernies, la guérison complète et définitive après l'application de la Méthode LEROY. Signé : Docteur RAYNAUD N., de la Faculté de Paris.

Je suis heureux de vous apprendre que la hernie que j'avais contractée, il y a trois mois, est complètement disparue et guérie par votre méthode. J'engage sincèrement ceux qui souffrent de cette infirmité à avoir recours à vous. Signé : RETIF François, à la Ridelet, Erbray.

Merci d'avoir guéri mon fils en huit mois, la hernie a complètement disparu. Publiez ma lettre si cela peut vous être agréable. Signé : Mme BOSSIS Henriette, au Pommer, par Legé.

Atteint d'une hernie depuis deux ans, j'ai été immédiatement soulagé par votre méthode. Guéri maintenant, je vous en suis reconnaissant. Signé : PENTCOUETEAU Louis, à la Viellière, Saint-Joseph.

Je viens vous remercier pour avoir guéri ma hernie, et je recommande votre méthode à tous ceux qui souffrent. Signé : PIPAUD HENRI, au Pont-Béranger, Saint-Hilaire-de-Chaléons.

Je vous exprime toute ma reconnaissance, car avec votre méthode j'ai été rapidement délivré d'une volumineuse hernie, je vous demande de publier ma lettre. Signé : J.-B. TESSIER, jardinier, rue du Loquidy, Nantes.

Une autre attestation nouvelle d'un docteur autorisé. Toutes les personnes que je vous ai adressées sont revenues enchantées et immédiatement soulagées grâce à vos bons soins et à votre loyauté. Je me fais un devoir de vous féliciter de tels résultats. Signé : Docteur SAHUT, de la Faculté de Paris. Ces lettres, prises au hasard, et publiées sur la demande expresse des intéressés, prouvent de jour en jour, les succès toujours grandissant de la Méthode LEROY.

Allez donc, en toute confiance, voir M<sup>r</sup> LEROY, de Nantes, de qui vous entendrez de plus en plus parler et qui est toujours parmi vous. Il vous recevra gratuitement à :

NANTES, tous les samedis, de 9 h. à 11 h. et de 2 h. à 4 h.; dimanche matin, de 9 h. à 11 h., en son cabinet, 8, rue J.-J.-Rousseau.

Legé, mardi 18, Hôtel du Cheval Blanc.

Geneston, mercredi 19, Hôtel Penaud.

Saint-Père-en-Retz, jeudi 20, Hôtel du Commerce.

Clisson, vendredi 21, Hôtel de la Gare.

Macheou, mardi 25, Hôtel de la Bicyclette.

Pornic, mercredi 26, Hôtel Continental.

Plessé, jeudi 27, Hôtel Bertrand.

Saint-Nazaire, vendredi 28, Hôtel des Etrangers.

**M<sup>r</sup> LEROY, Spécialiste herniaire**  
8, Rue J.-J.-Rousseau, NANTES  
Madame LEROY reçoit les Dames

**LE RETRO-FORCE**

LE SEMOIR "RETRO-FORCE"

MACHINE DE CULTURE "DIAMANT"

Plus de 100 transformations différentes

DEMANDEZ NOTICES - RENSEIGNEMENTS - RÉFÉRENCES

ILS VOUS SERONT IMMÉDIATEMENT

UNE REMISE DE 5% ACCORDÉE EN RECOMMANDANT CETTE PUBLICATION

NE PAS SE RENSEIGNER SANS ACCEPTER LA PRISE DE LA MAIN-D'ŒUVRE

LE MOYEN DE RENSEIGNER SANS ACCEPTER LA PRISE DE LA MAIN-D'ŒUVRE

LE MOYEN DE RENSEIGNER SANS ACCEPTER LA PRISE DE LA MAIN-D'ŒUVRE

## BOUILLEUR-DISTILLATEUR

C'est un alambic "COYAC" qu'il vous faut!

PARCE QUE :

- 1<sup>o</sup> - Avec son système à bain-marie et à repasse automatique, il fait des EAUX-DE-VIE IRREPROCHABLES.
- 2<sup>o</sup> - Il est construit avec des matériaux de PREMIERE QUALITE, grâce à son personnel entraîné.
- 3<sup>o</sup> - Il est LIVRE RAPIDEMENT.

Augmentez votre clientèle et gagnez de l'argent avec l'alambic "COYAC"

Demandez Références et Catalogue à

**COYAC et ses Fils, 14, Rue Beauséjour, NANTES**

## LILLE-BONNIERES & COLOMBES

# SALVAGROL

Insecticide Agricole à base de CYHETER

Le plus actif - Le moins cher

Prix de revient prêt à l'emploi : 0 fr. 35 le litre DÉTRUIT : Tous les insectes et parasites animaux de la Vigne, des Arbres Fruitiers, des Cultures Florales et Maraichères.

Agent Dépositaire : **G. CHEVALIER**  
8, Petit Passage St-Yves - NANTES

## Agriculteurs, Eleveurs,

### EN SALANT VOS FOURRAGES :

Vous leur assurez une conservation parfaite, vous ne perdez aucune feuille (parties les plus nutritives du fourrage). Vous pouvez utiliser les fourrages grossiers et défectueux, ainsi que les fourrages poussiéreux moisis et altérés.

**BIEN OU MAL RENTRÉS**

les foins doivent toujours être salés, ainsi que les fourrages artificiels (trèfle, luzerne).

**Les DOSES à EMPLOYER sont :**

10 à 15 kilos pour 1.000 kilos de foin récolté dans de bonnes conditions

15 à 20 kilos pour 1.000 kilos de foin récolté par temps humide.

Pour tous Renseignements, s'adresser à la

**SOCIÉTÉ DES SALINES DE FRANCHE-COMTÉ**  
20, Avenue Carnot - BESANÇON

ou à l'Inspection de CHOLET, 3, Bd Gustave-Richard

## Quincaille - Taillanderie

Antoine Maison MAREC

# H. CAMPAGNE, Successeur

19, Chaussée Madeleine - NANTES - Téléphone 116.77

Outils de jardinage et agricoles garantis, Faux, Faucilles, Pierres à Faux

Si vous avez des animaux malades vous pourrez leur prodiguer les meilleurs soins immédiats grâce à nos spécialités pour animaux convenant à tous les cas. — Une guérison rapide suivra bientôt. Nous envoyons franco notre notice de 96 pages sur maladies. Vous vous réserverez un succès assuré si vous utilisez les Produits Vétérinaires

**ADRIEN SASSIN**  
ORLÉANS

## Le Plantoir Universel

# "LE PRATIQUE"

a donné pendant la saison 1928 des résultats inespérés malgré la grande sécheresse

Demandez à

## LA PRATIQUE AGRICOLE

82, Boulevard Babin-Chevaye - NANTES

des Renseignements et des Références

Médaille argent  
Les Sablons d'Orléans 1927  
Ligné 1927  
Moulins-les-Mauxfaits 1928  
Tours 1928

Médaille d'or  
La Réole 1928

Diplômes d'honneur  
Tours 1927 - Pagny 1928  
Arpajon 1928

Demandez le petit

### Semoir "LE PASSE-PARTOUT"

adaptable sur charrues en bois et brabants.

EXTRAIT DE NOS PRIX COURANTS A LA CULTURE :

BATTEUSES EN TRAVERS, à double nettoyage. Grain marchand.

N° 32 C  
Débit 40/60 H. 8.000 fr.

N° 30 B  
Débit 50/70 H. 8.500 fr.

N° 30 A  
Débit 60/90 H. 9.900 fr.

N° 32 A  
Débit 80/120 H. 12.600 fr.

A grand travail  
Débit 120/150 H. 18.000 fr.

BATTEUSES EN BOUT, à double nettoyage. Grain marchand.

N° 47 A  
Débit 40/50 H. 5.750 fr.

N° 48 A bis  
Débit 60/80 H. 3.900 fr.

N° 49 A bis  
Débit 70/100 H. 10.000 fr.

N° 90 N  
Débit 90/120 H. 16.000 fr.

Cassan 120  
Débit 150/200 H. 24.700 fr.

BOTTELEUSES E. O. sur roues. 3.900 fr.

Solidité et parfait fonctionnement garantis sur contrat.

## CORDERIES DE PAIMBOEUF

USINES ET DIRECTION A PAIMBOEUF (L.-Inf.)

TOUS GENRES DE CORDES, CORDAGES, CABLE

pour MARINE, PECHE, CHANTIERS DE CONSTRUCTIONS

ENTREPRISES DE BATIMENT, AGRICULTURE

Magasin de Vente Détail, 69, Quai de la Fosse, NANTES - Tél. 141.00

Compagnie française des Mines

# Powell-Duffryn

56, Faubourg St-Honoré PARIS

Briquettes pour Battages

# P. D.

Boulets, Charbons Vapeur

USINE A NANTES, ILE SAINT-ANNE

S'adresser aux Bureaux : 2, r. Crébillon, NANTES

# GUEUDET

NANTES - 10, Rue Crébillon - NANTES

## SES COMPLETS

79 - 95 - 125 - 175 fr.

Pour Enfants : 59 - 75 - 89 fr.

VÊTEMENTS IMPERMEABLES, CUIRS, CIRE, CABARDINES

TOUT LE VÊTEMENT, HOMMES, DAMES, ENFANTS

## GUEUDET HABILLE BIEN

## L. PIOGÉ

F. CHARPENTIER, Sucoir

Constructeur

1, Rue Sainte-Catherine - NANTES

## DE GROS BENEFICES AVEC UN BEAU BÉTAIL

En engraisant rapidement et économiquement votre bétail avec la **FARINE ATÉ** vous donnerez à vos porcs, porcelets, veaux, vaches, etc., une chair blanche, lourde et ferme, et vous supprimerez complètement tous les risques et difficultés de **L'ÉLEVAGE**

On demande des dépositaires : **D. TROCHU, SAINT-BRIEU**

Vous trouverez la FARINE ATÉ dans toutes les succursales des Docks de l'Ouest, dans les dépôts du Syndicat de l'Épicerie de la Vendée, et du Comptoir Commercial de l'Ouest.

Chez Jallu, pharmacien, Châteaubriant; — Courtin, gâtes, Ancenis; — Dubourg, pharmacien, Nozay; — Ligot, charroy, négociant à Villeport, par Oudon; — Godéroy, gâtes, à Champocéaux.

AGRICULTEURS :

Le Cabinet

# A. BLOUIN

8, Rue de Feltre - Nantes  
Téléphone 128.55

se tient à votre disposition pour vos Ventes ou Achats de Fonds de Commerce - Terrains - Immeubles - Fermes, etc., et vous donnera gratuitement tous Conseils utiles.

A VENDRE

PETITE FERME porte Nantes. Bon état. Prix : 75.000 francs.

PETITE PROPRIÉTÉ pr. Vectou. Maison 2 p. et dépend. 2 ha. vignes, prés et talhis. Prix : 45.000 francs.

J'envoie dans toutes les gares, franco port et emballage, mortalité 1 mois à ma charge :

55 jours. 100 et 125 fr.  
15 et 20 kilos environ... 130 et 170 fr.  
21 et 28 kilos environ... 220 et 250 fr.  
32 et 38 kilos environ... 260 et 300 fr.

# PORCS

DORMEUIL, Elevage Brive (Corrèze)

Pour les hangars agricoles employez le

# FIBROCIMENT

LA T<sup>re</sup> MARQUE - 27 ANS DE RÉFÉRENCE

Plaques ondulées inoxydables, imputrescibles, incombustibles

Exposition permanente : **R. ROUSSEAU, 17, Quai Moncoussu - NANTES**

EXIGE LE FIBROCIMENT DE POISSY

En engraisant rapidement et économiquement votre bétail avec la **FARINE ATÉ** vous donnerez à vos porcs, porcelets, veaux, vaches, etc., une chair blanche, lourde et ferme, et vous supprimerez complètement tous les risques et difficultés de **L'ÉLEVAGE**

On demande des dépositaires : **D. TROCHU, SAINT-BRIEU**

Vous trouverez la FARINE ATÉ dans toutes les succursales des Docks de l'Ouest, dans les dépôts du Syndicat de l'Épicerie de la Vendée, et du Comptoir Commercial de l'Ouest.

Chez Jallu, pharmacien, Châteaubriant; — Courtin, gâtes, Ancenis; — Dubourg, pharmacien, Nozay; — Ligot, charroy, négociant à Villeport, par Oudon; — Godéroy, gâtes, à Champocéaux.